

## Гарантийный талон

**EAC**

Товар соответствует требованиям ТР ТС 020/2011 и ТР ТС 004/2011.  
Изготовитель: ООО «КОМПЛЕКТАНТ», 620902, Россия, Свердловская обл., г. Екатеринбург, 2-й Системный переулок, 5. Тел/факс: + 7 (343) 295-15-93

Наименование товара \_\_\_\_\_

Продавец \_\_\_\_\_

Подпись продавца \_\_\_\_\_

**Срок гарантии: 5 лет\***

М.П.

### Условия гарантийного сервисного обслуживания

\*Гарантийный срок на детали из санитарного акрила (поддон, экран) составляет 5 лет (для лиц использующих товар исключительно для личных, семейных, домашних нужд, не связанных с осуществлением предпринимательской деятельности) и 12 месяцев на раму и комплектующие к ней.

Гарантийное обслуживание предоставляется при предъявлении оригинала настоящего гарантийного талона заполненного Продавцом, оригинала документа, подтверждающего оплату товара. Для выполнения гарантийных обязательств необходимо составить претензию с указанием производственного дефекта детали, указав Ф.И.О. упаковщика, дату и порядковым номером упаковки (указано в листе комплектации в коробке). Претензии по качеству поддона, экрана, принимаются с указанием информации, находящейся на производственных наклейках, на деталях.

Недостатки производственного характера, которые могут появиться в течении гарантийного срока, будут устранены безвозмездно, путём ремонта или замены деталей в Сервисных центрах, указанных в настоящем гарантийном талоне. Решение вопроса о ремонте и замене принимается Сервисным центром.

Транспортные расходы по выезду мастера, почтовые расходы по пересылке деталей к изделию, услуги по установке(монтажу/демонтажу) товара, пуско-наладочные работы, планово-профилактическое обслуживание не входят в гарантийные обязательства и выполняются Сервисным центром за дополнительную плату согласно прейскуранту. Проведение экспертизы для решения спорных вопросов о наличии недостатков производится безвозмездно в Сервисном центре. В случаях требующих специального оборудования, экспертиза проводится изготовителем.

Гарантия не распространяется на:

- дефекты, возникшие не по вине изготовителя, такие как: монтаж или обслуживание изделия были проведены неквалифицированным и/или неуполномоченным персоналом, использовавшим не заводские комплектующие детали и аксессуары;
  - повреждения, возникшие в результате перевозки или хранения, электролиза или коррозии;
  - следы воздействия химических и абразивных веществ, вызванных использованием агрессивных моющих средств и/или несоблюдением инструкций по обслуживанию и уходу;
  - дефекты, вызванные несоответствием или неисправностью электрической сети, систем водоснабжения и молниезащита;
  - неисправности, возникшие в результате небрежности, мех. повреждения или неправильной эксплуатации со стороны пользователя, отсутствия или выполненного не должным образом технического обслуживания;
  - дефекты, вызванные естественным износом изделия и его составных частей (уплотнителей, прокладок, движущихся частей, декоративных накладок, электрических ламп, элементов питания, фильтров и т. д.).
- Стационарно подключенный крупный товар ремонтируется по месту подключения, установки и подразумевается свободный доступ к нему, а так же к любой детали и аксессуару. Производитель не берёт на себя расходы по обеспечению доступа к агрегатам изделия.

В любом случае изготовитель не несёт ответственности за прямой или косвенный ущерб, нанесённый людям или имуществу, а так же за ущерб, вытекающий из его вынужденного неиспользования.

Рекомендуется установка:

Фильтров очистки воды от мех. примесей со степенью очистки не более 100 микрон.

Внешний вид и комплектность изделия проверены. С условиями гарантийного и сервисного обслуживания, инструкциями по эксплуатации и рекомендациями по подключению изделия ознакомлен(а):

ПОКУПАТЕЛЬ: \_\_\_\_\_ /подпись/ \_\_\_\_\_ /Ф.И.О./

Адрес сервисной службы: 620902, Россия, Свердловская обл., г. Екатеринбург, 2-й Системный переулок, 5. Тел.: (343) 257-79-86, 295-15-93 E-mail: service@domani-spa.com

ОТМЕТКА О ПРОДАЖЕ  
(обязательно)

\_\_\_\_\_ дата

ОТМЕТКА О УСТАНОВКЕ  
(обязательно)

\_\_\_\_\_ дата и наименование компании

## Душевой поддон Cube

### Технический паспорт

Уважаемый покупатель, приобретенное Вами оборудование Domani-Spa произведено в соответствии с современными европейскими техническими стандартами, отвечает строительным и санитарным нормам. Внимательно прочитайте это руководство по установке и эксплуатации перед использованием.

Руководство содержит важную информацию для безопасного монтажа изделия, использования и обслуживания.

Это оборудование предназначено для непрофессионального использования внутри помещений.

Убедитесь в том, что Ваш поддон не поврежден и полностью укомплектован. Дети должны сопровождаться взрослыми во время пользования оборудованием. Производитель не отвечает за поломки, вызванные ненадлежащим использованием.

#### Меры предосторожности

1. Температура горячей воды, подаваемой к поддону, не должна превышать 70°C.
2. Максимальная нагрузка на дно поддона 180 кг.
3. Во время установки или эксплуатации изделия, старайтесь избегать использования органических растворителей (ацетон, хлор, аммиак, бензин) и химикатов содержащих органические кислоты (стеклоцемент и т. д.), которые способны разъедать и травить изделия из акрила и части с гальваническим покрытием.

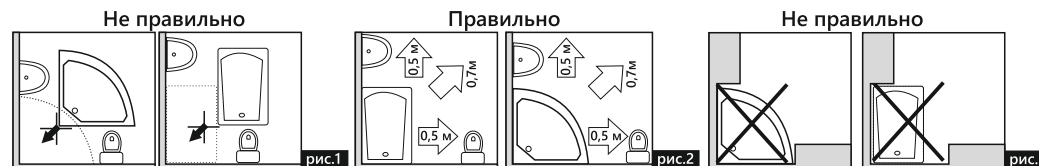
#### Подготовка помещения

Установка изделия производится до монтажа другого оборудования, см. Рис.1

Помещение для сборки поддона, а так же место для установки изделий должно быть очищено от посторонних предметов, строительного мусора и пыли, от чистоты места во многом зависит качество сборки и дальнейшие сроки безотказной работы устанавливаемого изделия.

Для проведения тех. обслуживания поддона необходимо обеспечить доступ к узлам изделия путем смещения изделия от стен или угла ванной комнаты, в связи с этим рекомендуется другое оборудование ванной комнаты устанавливать на расстояниях, указанных на Рис. 2. В случае если другое оборудование установлено вплотную к изделию, то проведение тех. обслуживания возможно только после демонтажа данного оборудования.

Если размеры помещения или особенности планировки не позволяют обеспечить доступ к узлам изделия, то установка изделия в таком случае невозможна, см. Рис. 3.



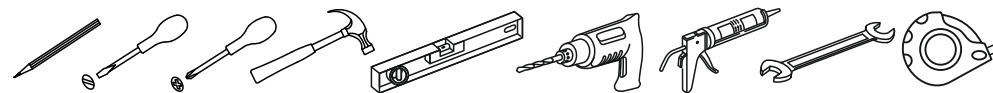
Установка душевого поддона включает в себя следующие виды работ:

1. Сборка изделия.
2. Подключение изделия к канализации.
3. Тестирование изделия.

Пол и стены в ванной комнате должны быть выровнены и облицованы кафельной плиткой. Не допускается установка на цементную поверхность (стяжка), кирпичи, линолеум.

Производитель имеет право вносить изменения в конструкцию без предварительного уведомления.

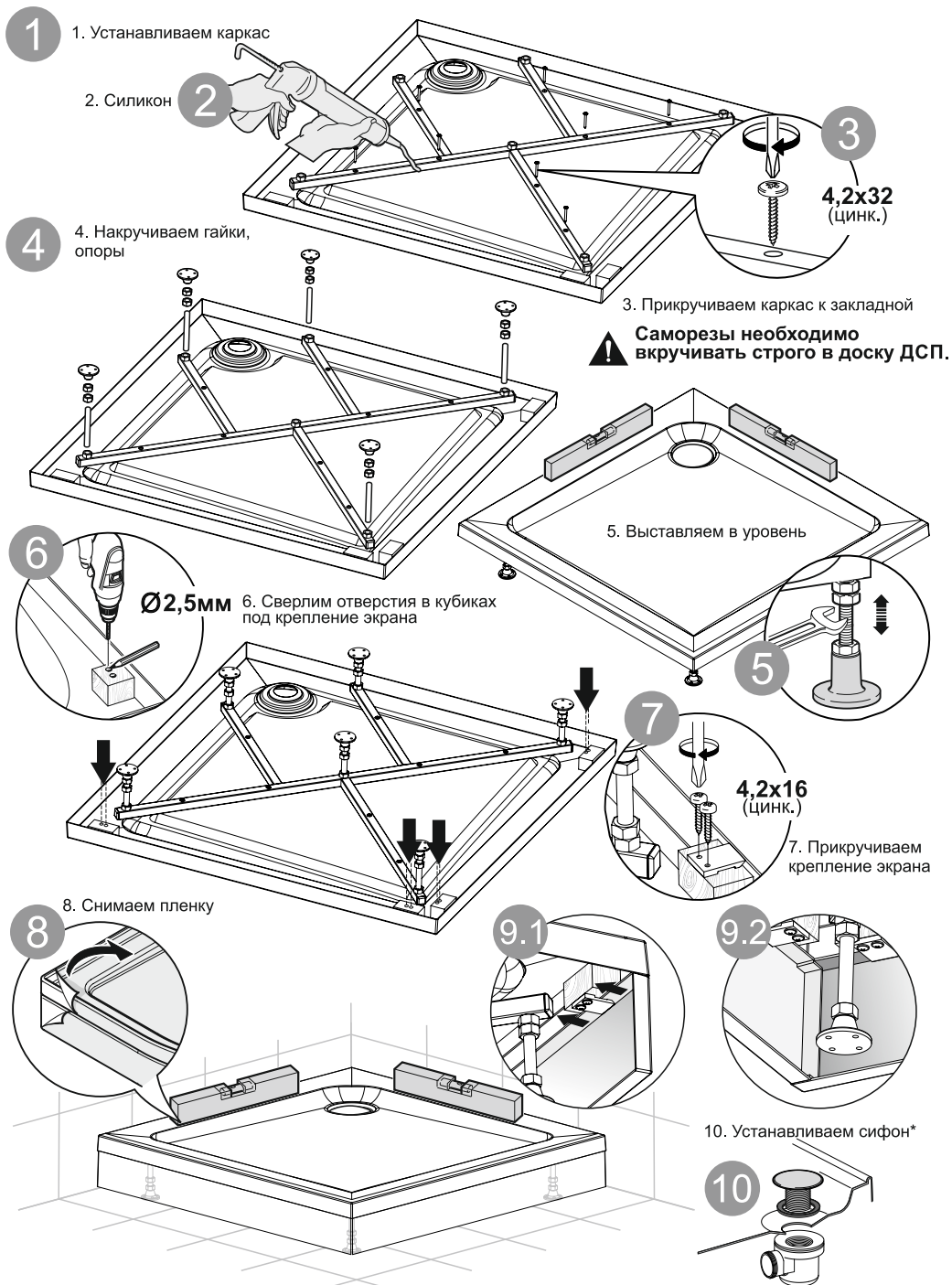
#### Необходимый инструмент для установки поддона



#### Комплектация

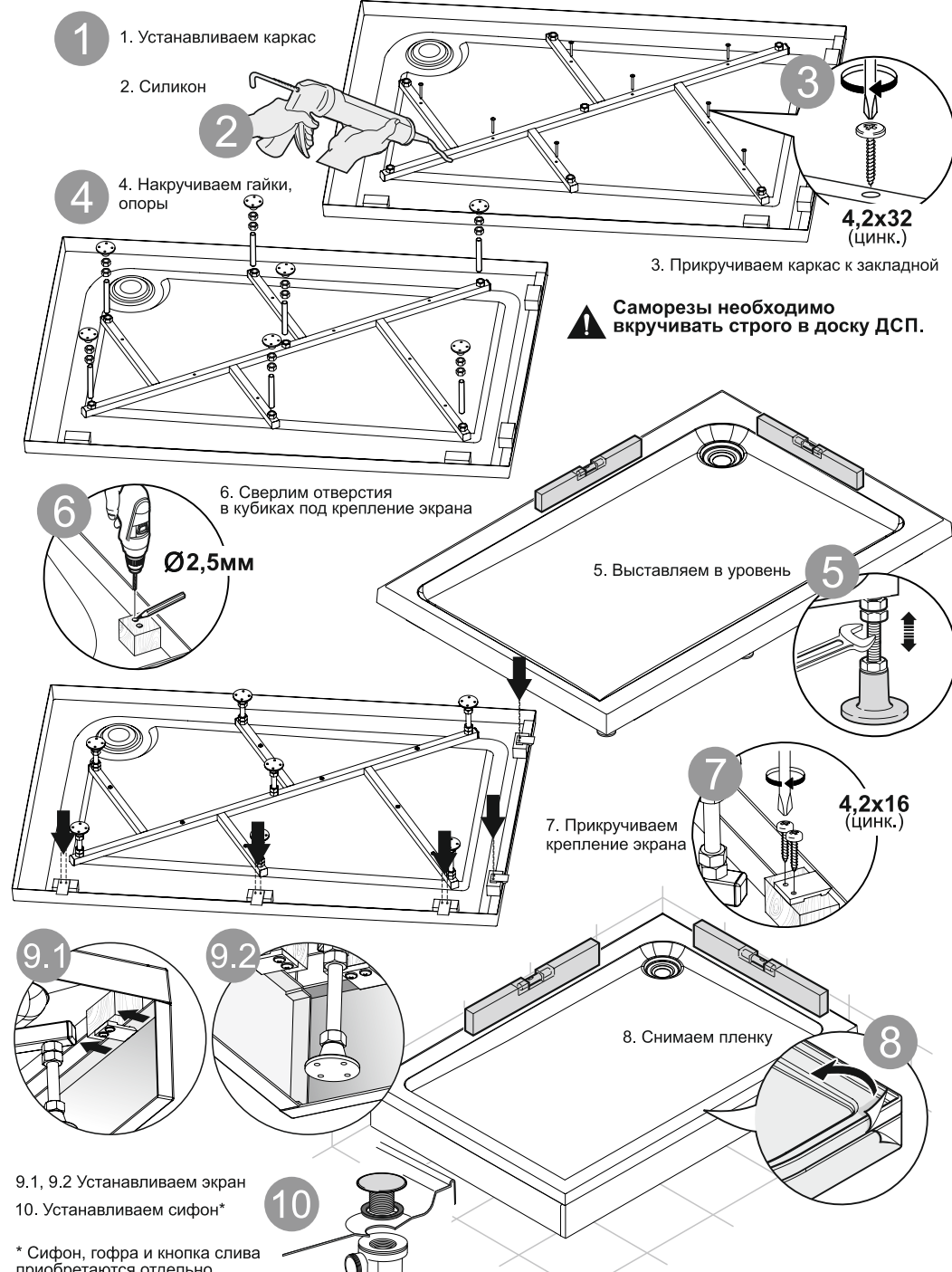
Общая		Для поддонов 80*80/90*90/100*100		Для поддонов 120*80		
	1	поддон			12	гайка M12
	1	рама с 5 заглушками			6	опора
	1	экран (лицевой)			8	саморез прессшайбой 4,2x32 (цинк.)
	1	экран (торцевой)			8	саморез с прессшайбой 4,2x16 (цинк.)
	6	шпилька M12, L=100			4	кронштейн пластиковый
					12	гайка M12
					6	опора
					8	саморез прессшайбой 4,2x32 (цинк.)
					10	саморез с прессшайбой 4,2x16 (цинк.)
					5	кронштейн пластиковый

## Установка поддона 80\*80/90\*90/100\*100



\* Сифон, гофра и кнопка слива приобретаются отдельно.

## Установка поддона 120\*80



\* Сифон, гофра и кнопка слива приобретаются отдельно.