

ОБЛАСТЬ ПРИМЕНЕНИЯ

Прибор предназначен для применения в качестве индивидуального средства контроля артериального давления и частоты пульса у людей с окружностью запястья 13,5–21,5 см.

Применение измерителей артериального давления с манжетой на запястье не ограничено по возрасту.

Перед началом эксплуатации изделия внимательно прочитайте инструкцию и сохраните ее для дальнейшего использования.

Если на дисплее наклеена защитная пленка с показаниями прибора, удалите ее.

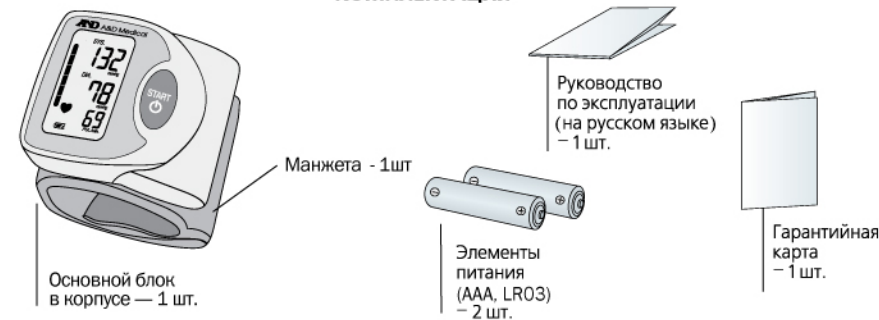
При покупке прибора проверьте правильность заполнения гарантийной карты, в которой должны быть четко проставлены дата продажи и печать торгующей организации.

ТЕХНИЧЕСКИЕ ХАРАКТЕРИСТИКИ

Метод измерения	Осциллометрический	
Пределы измерений	20–280 мм рт.ст. (давление) 40–200 уд/мин (частота пульса)	
Погрешность измерений		
давление	±3 мм рт.ст.	
пульс	±5%	
Окружность запястья	13,5–21,5 см	
Способ накачивания манжеты	Автоматический	
Способ выпуска воздуха из манжеты	Автоматический	
Источник питания	2 элемента AAA, LR03	
Продолжительность работы от элементов питания	~400 измерений при использовании высококачественных батареек	
Вес	~82 г без элементов питания	
Условия эксплуатации	эксплуатации	хранения
Температура	От +10° до +40°C	От -10° до +60°C
Влажность	Не более 85%	Не более 95%

**ТЕХНИЧЕСКИЙ ПАСПОРТ И РУКОВОДСТВО ПО ЭКСПЛУАТАЦИИ****УВАЖАЕМЫЙ ПОКУПАТЕЛЬ!**

Японская компания Эй энд Ди благодарит Вас за покупку цифрового измерителя артериального давления и частоты пульса, созданного на основе самых передовых технологий. Мы уверены, что, оценив качество, надёжность и достоинства этого прибора, Вы останетесь постоянным пользователем нашей продукции.

КОМПЛЕКТАЦИЯ**ХРАНЕНИЕ ПРИБОРА И УХОД ЗА НИМ****ПРЕДУПРЕЖДЕНИЯ**

- Не допускайте никаких изменений или модернизаций. Это может вызвать нарушение нормальной работы прибора.
- Прибор содержит много высокоточных компонентов. Используйте его при комнатной температуре и оберегайте от загрязнений, резкого перепада температур, повышенной влажности, попадания прямых солнечных лучей, ударов и тряски.
- Протирайте корпус прибора сухой мягкой тканью. Не допускается применение растворителей, спирта, бензина и влажной ткани.
- Избегайте сильного сворачивания манжеты и скручивания соединительных трубок. Оберегайте их от острых предметов.
- Не оставляйте элементы питания внутри прибора, если он не используется длительное время.
- Не пользуйтесь прибором рядом с телевизорами, микроволновыми печами, сотовыми телефонами, излучателями рентгеновских лучей и другими приборами с сильным электромагнитным полем.
- Оберегайте клапаны от пыли и грязи, так как их загрязнение приводит к выходу из строя нагнетателя. Храните прибор и манжету с нагнетателем в коробке или в полиэтиленовом пакете.

Гарантийные сроки службы установлены в соответствии со статьями №470 и №471 ГК РФ и статьей №19 пункт 3 Закона «О защите прав потребителей» (с изменениями от 30 декабря 2001 г.).

Гарантийный срок эксплуатации прибора – 10 лет
Гарантийный срок эксплуатации составных частей: манжета – 3 года.

Регистрационное удостоверение ФЦ №2006/535 (20.04.2006 – 20.04.2016).

Установленный производителем в соответствии с п. 2 ст. 5 Федерального закона РФ «О защите прав потребителей» срок службы* прибора равен 10 годам при условии, что прибор используется в строгом соответствии с настоящей инструкцией по эксплуатации.

* Срок службы – срок, в течение которого товар пригоден для эффективного использования по назначению.

УТИЛИЗАЦИЯ

Прибор содержит материалы, которые можно перерабатывать и повторно использовать. Распорядитесь старым прибором в соответствии с местным законодательством.

Серийные номера приборов компании Эй энд Ди включают в себя дату изготовления прибора. Серийные номера имеют следующий вид: SN 50803 03044, где информативными являются выделенные цифры – 0803 08 – год производства, 03 – месяц производства

Проверка приборов производится по методике, указанной в Свидетельстве об утверждении типа средств измерений.

Межповерочный интервал – 2 года.

MI ADUB201 0812

Разработано A&D Company Ltd., Япония

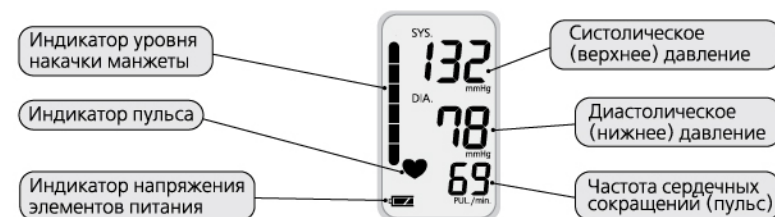
A&D Electronics (Shenzhen) Co., Ltd, Daliang Industrial Zone, Tanlou Village, Songgang Town, Baoan District, Shenzhen, Guangdong Province, China

Импортер:

ООО «Эй энд Ди РУС», 121357, Москва, ул. Верейская, 17; тел.: 8 800-200-03-80; отзывы и предложения оставляйте на www.and-rus.ru

Изготовитель:

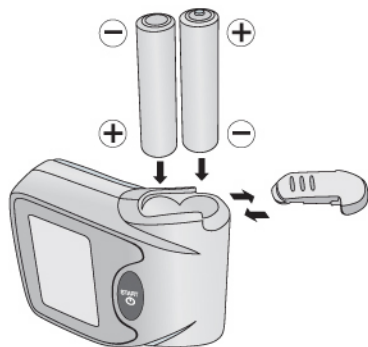
Эй энд Ди Электроникс (Шеньжень) Компани ЛТД, Датчанг Индустриал зон, Тонту Вилладж, Сонганг Таун, Баоан Дистрикт, Шеньжень, Гуандонг Провинс, Китай

СИМВОЛЫ ДИСПЛЕЯ

СИМВОЛ ДИСПЛЕЯ	СОСТОЯНИЕ / ПРИЧИНА	ВАШИ ДЕЙСТВИЯ
♥	Символ появляется в процессе измерения и мигает, когда обнаружен пульс.	Идет измерение. Оставайтесь, по возможности, неподвижны.
Err	Сообщение о нестабильном давлении из-за движений во время измерения.	Повторите измерение. Не двигайтесь и не разговаривайте во время измерения.
Err CUF	Разница между систолическим и диастолическим давлением не превышает 10 мм рт.ст.	Правильно наденьте манжету и не двигайтесь.
Err CUF	Сообщение о неплотно закрепленной манжете.	Правильно наденьте манжету и повторите измерение. Не двигайтесь и не разговаривайте во время измерения.
Err PUL	Не регистрируется пульс.	Плотно наденьте манжету и повторите измерение. Не двигайтесь и не разговаривайте во время измерения.
🔋	Нормальное напряжение элементов питания.	
🔋	Низкое напряжение элементов питания.	Замените элементы питания на новые, когда на индикаторе осталась одна полоска или индикатор начнет мигать.

УСТАНОВКА ЭЛЕМЕНТОВ ПИТАНИЯ

- Для питания прибора рекомендуется использовать 2 батарейки типа AAA, R03 (входят в комплект).
- Замените элементы питания, когда индикатор напряжения на дисплее прибора будет показывать низкий заряд.
- Символ низкого заряда элементов питания не появится в случае, если они сильно разряжены.
- Замените элементы питания, когда на дисплее не появляются никаких символов после нажатия кнопки START.
- При замене рекомендуется использовать элементы питания одного типа и заменять оба элемента одновременно.
- Не оставляйте отработанные элементы питания внутри прибора.
- Не используйте перезаряжаемые (аккумуляторные) элементы питания.



Входящие в комплект элементы питания предназначены для проверки работоспособности прибора, и срок их службы может быть короче, чем у рекомендуемых щелочных элементов питания.

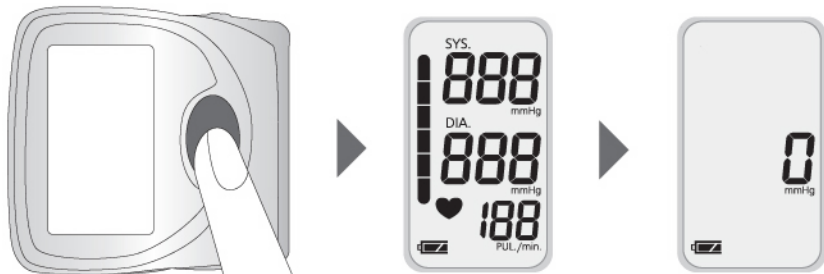
ПОДГОТОВКА К ИЗМЕРЕНИЮ

1. Снимите с запястья, на котором будет производиться измерение, часы или браслеты, расстегните и слегка отогните рукав одежды.
2. Держа кисть ладонью вверх, поместите прибор на запястье дисплеем вверх на расстоянии 1 см от кисти (как показано на рисунке) так, чтобы он находился на стороне ладони.
3. Оберните манжету прибора вокруг запястья руки и закрепите ее так, чтобы между манжетой и запястьем не было свободного пространства. Манжета должна сидеть на руке плотно и удобно, но в то же время она не должна сильно перетягивать запястье. Одежда не должна попадать под манжету.



Измерение с неправильно закрепленной манжетой может дать недостоверный результат. Не рекомендуется накачивать незакрепленную или плохо закрепленную на запястье манжету, так как это может привести к ее разрыву.

ВЫПОЛНЕНИЕ ИЗМЕРЕНИЯ

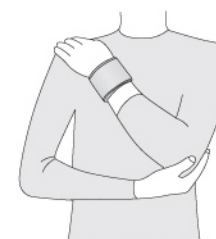


Включите прибор, нажав кнопку **START**

Контроль работоспособности прибора

Прибор готов к измерению

1. При появлении **0** положите руку, на которой будет выполняться измерение, на противоположное плечо ладонью вниз. Другую руку поместите в положение, поддерживающее под локоть руку с прибором. Держите запястье руки, на котором расположен прибор ровно, не сгибая его.
2. Прибор начинает нагнетать воздух в манжету. Так как измерение осуществляется в процессе накачивания манжеты, пожалуйста, не двигайтесь и не разговаривайте в течение этого периода времени. В процессе измерения на дисплее появляется символ **♥**.
3. После завершения измерения оставшийся в манжете воздух автоматически выпускается, что свидетельствует об окончании измерения. Руку можно опустить.



Правильное положение руки при измерении



Неправильное положение руки при измерении

Во время измерения, пожалуйста, не двигайтесь, не разговаривайте и не прикасайтесь к манжете.

ПРОЦЕСС ИЗМЕРЕНИЯ



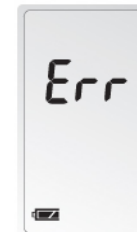
Процесс накачивания манжеты и измерения давления

Результат измерения

При необходимости прервать измерение нажмите кнопку **START**. Прибор выключится и автоматически выпустит воздух из манжеты.

4. При нарушении условий измерения прибор автоматически определяет ошибку и отображает ее код на дисплее. Для устранения ошибки нажатием кнопки **START** выключите прибор и выполните рекомендации, указанные в таблице в разделе 2.
5. Расстегните манжету и снимите прибор.
6. Если у Вас есть дневник измерений, запишите результаты в соответствующую графу.
7. Прибор отключается кратковременным нажатием на кнопку **START** или автоматически через несколько минут.

ПРИМЕРЫ ОШИБОК ИЗМЕРЕНИЙ



Сообщение об ошибке



Сообщение о неплотно закрепленной манжете