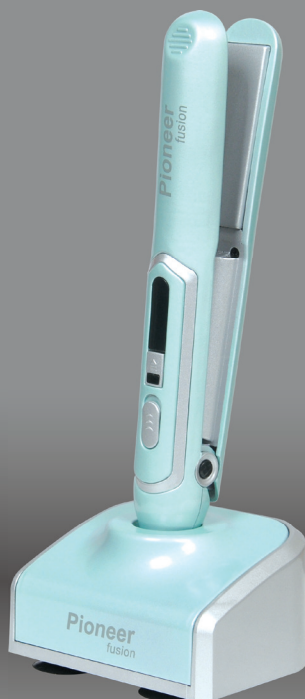


# Pioneer

Руководство Пользователя



Беспроводной стайлер  
для выпрямления волос

**HS-1012R**



## **Уважаемый покупатель!**

Благодарим Вас за выбор продукции, выпускаемой под торговой маркой **PIONEER**.

Мы рады предложить Вам изделия, разработанные и изготовленные в соответствии с высокими требованиями к качеству, функциональности и дизайну. Мы уверены, что Вы будете довольны приобретением изделия от нашей фирмы.

Перед началом эксплуатации прибора внимательно прочитайте данное руководство, в котором содержится важная информация, касающаяся Вашей безопасности, а также рекомендации по правильному использованию прибора и уходу за ним.

Позаботьтесь о сохранности настоящего Руководства, используйте его в качестве справочного материала при дальнейшем использовании прибора.

## **СОДЕРЖАНИЕ**

|  |    |
|--|----|
| НАЗНАЧЕНИЕ .....                           | 4  |
| МЕРЫ ПРЕДОСТОРОЖНОСТИ.....                 | 4  |
| КОМПЛЕКТАЦИЯ .....                         | 6  |
| УСТРОЙСТВО ПРИБОРА.....                    | 6  |
| ЗАРЯДКА БАТАРЕИ.....                       | 7  |
| ЭКСПЛУАТАЦИЯ ПРИБОРА .....                 | 7  |
| ЧИСТКА ПРИБОРА .....                       | 10 |
| ХРАНЕНИЕ ПРИБОРА .....                     | 10 |
| БЕЗОПАСНАЯ УТИЛИЗАЦИЯ.....                 | 11 |
| ТЕХНИЧЕСКИЕ ХАРАКТЕРИСТИКИ.....            | 11 |
| ИНФОРМАЦИЯ О СЕРТИФИКАТЕ СООТВЕТСТВИЯ..... | 12 |
| СЕРВИСНОЕ ОБСЛУЖИВАНИЕ .....               | 12 |

*Примечание:*

*Все изображения в данном руководстве приведены в качестве примеров, реальное изделие может отличаться от изображения.*

## НАЗНАЧЕНИЕ

Выпрямитель для волос предназначен только для выпрямления и укладки натуральных волос на голове человека.


## МЕРЫ ПРЕДОСТОРОЖНОСТИ

Выпрямитель для волос разработан исключительно для бытового применения и должен быть использован строго по назначению. Прибор не предназначен для использования в промышленных и коммерческих целях.

Прибор не предназначен для использования вне помещений.

Перед использованием выпрямителя для волос полностью прочитайте настоящее руководство. Соблюдайте все указанные здесь меры предосторожности и безопасности.

- Для зарядки аккумулятора используйте источник питания USB или адаптер питания с выходным напряжением 5 В постоянного тока и выходным током не менее 1.8 А. Запрещается использовать для зарядки аккумулятора источники или адаптеры питания с другими выходными параметрами. Запрещается подключать выпрямитель к USB портам персональных компьютеров, телевизоров или других электронных устройств.
- Убедитесь, что характеристики вашей электросети соответствуют указанным на адаптере питания.
- Регулярно проводите осмотр выпрямителя на наличие возможных повреждений. Запрещается использовать неисправный прибор.

- Запрещается разбирать и самостоятельно ремонтировать прибор. Это снимает его с гарантийного обслуживания. В случае неисправностей в работе выпрямителя обращайтесь в авторизованные сервисные центры.
- Выключайте устройство из сети тогда, когда оно не используется, а также во время чистки.
- Если выпрямитель или адаптер питания неожиданно перестал работать, либо в их работе появились неисправности, немедленно отключите устройство от электросети и прекратите использовать. Для починки прибора обратитесь в авторизованный сервисный центр производителя.
- Запрещается внесение изменений в конструкцию прибора или использование каких-либо аксессуаров, кроме рекомендованных производителем.
- Следите, чтобы кабель не соприкасался с горячими поверхностями или острыми предметами.
- Запрещается перегибать или скручивать кабель вокруг прибора.
-  Запрещается погружать адаптер питания, кабель или само устройство в воду или другую жидкость либо разбрызгивать на них жидкость.
- Если прибор упал в воду, НЕМЕДЛЕННО отключите его от источника питания, только после этого можно достать выпрямитель из воды.
- Запрещается прикасаться мокрыми руками к прибору, подключенному для зарядки к сетевому адаптеру питания.

- Во избежание поражения электрическим током запрещается заряжать аккумулятор устройства в местах с повышенной влажностью, вблизи источников влаги и ёмкостей с водой (например, в ванной, в непосредственной близости от кухонной раковины, в сырых подвальных помещениях, рядом с прудом или бассейном и т. д.).
- Запрещается использовать прибор в помещении, где используются аэрозоли. Никогда не распыляйте лак для волос вблизи работающего прибора.
- После окончания зарядки аккумулятора отключите адаптер питания от сети электропитания и отсоедините USB кабель от выпрямителя для волос.
- Запрещается извлекать аккумуляторную батарею из устройства и пытаться использовать ее в других устройствах и приборах.
- Запрещается заряжать аккумуляторную батарею, когда она не установлена в выпрямитель.
- В экстремальных ситуациях возможна утечка электролита из аккумулятора. Запрещается прикасаться к электролиту руками. Если электролит попал на кожу или в глаза, немедленно промойте водой и обратитесь к врачу.
- Запрещается соединять между собой контакты батареи, это может привести к выходу ее из строя или к возгоранию.
- Запрещается бросать в огонь или нагревать аккумуляторную батарею, это может привести к ее возгоранию или взрыву.
- Используйте выпрямитель только при температуре от 0°C до +40°C. Не допускайте переохлаждения или перегрева устройства.
- Зарядная станция оснащена нескользящими силиконовыми присосками. Так как мебель покрыта различными лаками и пластмассами и обработана различными продуктами по уходу, нельзя полностью исключить, что некоторые из этих веществ содержат компоненты, которые могут отрицательно влиять на пластмассовые ножки. При необходимости поместите под зарядную станцию нескользящую площадку.
- Запрещается оставлять работающий прибор без присмотра.
- Запрещается класть работающий или недавно выключенный выпрямитель на воспламеняющиеся поверхности, либо накрывать его чем-либо.
- Прибор предназначен только для укладки натуральных человеческих волос. Запрещено использовать его на искусственных волосах или шерсти животных.
- Запрещено использовать выпрямитель для сушки каких-либо других предметов и материалов.
- **Во время выпрямления волос не задерживайте выпрямитель более нескольких секунд на одном месте пряди, чтобы избежать перегрева волос.**
- **Во время работы прибор сильно нагревается. Когда выпрямитель работает, а также некоторое время после его выключения не касайтесь руками, лицом и шеей нагревающихся частей прибора во избежание ожогов, а также следите, чтобы этого не делали другие.**
- Перед тем, как убрать прибор на хранение, дайте ему полностью остыть в течение минимум 30 минут.

- Храните прибор в прохладном сухом месте. На время хранения не наматывайте кабель на выпрямитель и не перегибайте его, т.к. это может привести к повреждению кабеля.
- Храните прибор в недоступном для детей месте.
-  Не позволяйте детям использовать выпрямитель без вашего присмотра. Не разрешайте детям играть с прибором.
- Берегите прибор от длительного воздействия прямых солнечных лучей, высоких температур или влажности.
- Данный прибор не предназначен для использования людьми с ограниченными физическими, сенсорными или умственными возможностями (включая детей), а также людьми, не имеющими достаточных знаний и опыта работы с электронными приборами, если за ними не присматривают лица, ответственные за их безопасность.

*Используйте прибор только по его прямому назначению только таким образом, как указано в руководстве.*

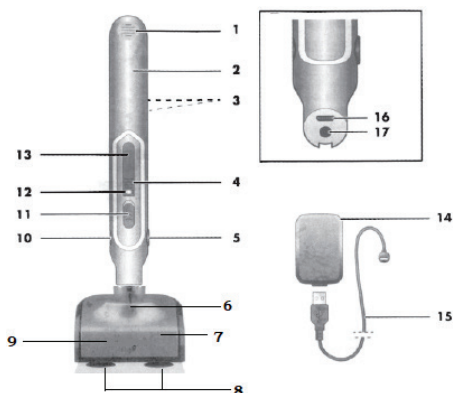
*Производитель не несет ответственность за повреждения или ущерб, которые возникли вследствие неправильного обращения с прибором или из-за нарушения мер безопасности.*

## КОМПЛЕКТАЦИЯ

Откройте коробку и убедитесь, что все комплектующие имеются в наличии в исправном состоянии:

- выпрямитель,
- станция для подзарядки;
- USB-кабель для подзарядки,
- адаптер питания,
- руководство по эксплуатации,
- гарантийный талон.

## УСТРОЙСТВО ПРИБОРА



1. Ненагревающийся наконечник
2. Выпрямитель
3. Пластины выпрямителя
4. Кнопка выбора температуры нагрева
5. Кнопка разблокировки пластин выпрямителя
6. Контактный разъем на станции для подзарядки батареи прибора
7. Станция для подзарядки прибора
8. Присоски
9. Разъем на станции для подключения USB-кабеля
10. Кнопка блокировки пластин выпрямителя

11. O/I Переключатель питания
12. Индикатор работы прибора / зарядки батареи
13. Дисплей
14. Адаптер для подключения к электрической розетке
15. USB-кабель для подзарядки
16. USB-разъем для подключения USB-кабеля для подзарядки
17. Контактный разъем прибора для подключения к станции для подзарядки

## ЗАРЯДКА БАТАРЕИ

Перед использованием прибора зарядите встроенную батарею.

Убедитесь, что прибор выключен (переключатель питания находится в положении «O»).

Вы можете заряжать прибор, подключив к нему USB-кабель непосредственно, или установить прибор на станцию для подзарядки, к которой подключить USB-кабель.

Другой конец кабеля со стандартным разъемом USB подключите к источнику питания USB или адаптеру питания, подключенному к электрической розетке. Для зарядки аккумулятора могут использоваться источники питания USB или адаптеры питания с выходным напряжением 5 В постоянного тока и выходным током не менее 1.8 А.

Во время зарядки батареи индикатор зарядки горит красным цветом. Когда батарея будет полностью заряжена, индикатор зарядки сменит цвет на зеленый. Для полной зарядки батареи требуется от 3 до 5 часов.

Во время зарядки аккумуляторной батареи включение прибора блокируется. Для того чтобы воспользоваться выпрямителем необходимо отключить его от зарядного устройства и вынуть USB кабель из гнезда выпрямителя.

Когда батарея зарядится, отключите прибор от источника питания.

Для продления срока службы батареи рекомендуется использовать устройство регулярно и без длительного хранения.

## ЭКСПЛУАТАЦИЯ ПРИБОРА

### Перед первым использованием

Перед первым использованием включите устройство и установите самую высокую температуру нагрева пластин (180°C). Дайте прибору поработать на протяжении 10...15 минут. При первом включении возможно появление необычного запаха или дыма из-за того, что смазочные материалы испаряются с отдельных внутренних компонентов выпрямителя. Это не является неисправностью и происходит только при первом использовании устройства.

### Транспортная блокировка кнопок

Для того, чтобы избежать случайного включения устройства при транспортировке и хранении, выпрямитель оснащен специальной электронной системой блокировки включения.

Чтобы активировать блокировку установите переключатель питания устройства (11) в положение «I», нажмите на кнопку выбора температуры нагрева (4) и удерживайте ее в нажатом положении на протяжении 3 секунд до тех пор, пока светодиод индикатора работы прибора (12) не загорится красным цветом.

После этого переведите переключатель питания устройства (11) в положение «**О**». Теперь возможность включения прибора будет заблокирована вплоть до момента деактивации транспортной блокировки.

Чтобы деактивировать блокировку установите переключатель питания устройства (11) в положение «**И**», нажмите на кнопку выбора температуры нагрева (4) и удерживайте ее в нажатом положении на протяжении 3 секунд до тех пор, пока светодиод индикатора работы прибора (12) не начнет мигать зеленым цветом. Это будет означать, что транспортная блокировка кнопок снята и выпрямитель готов для дальнейшего использования.

## Использование выпрямителя

Перед использованием прибора вымойте, расчешите и полностью высушите волосы.

Рекомендуется попробовать использовать выпрямитель сначала на небольшой пряди.



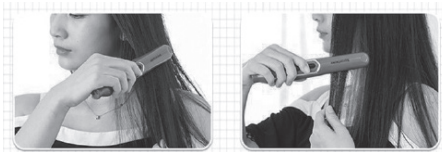
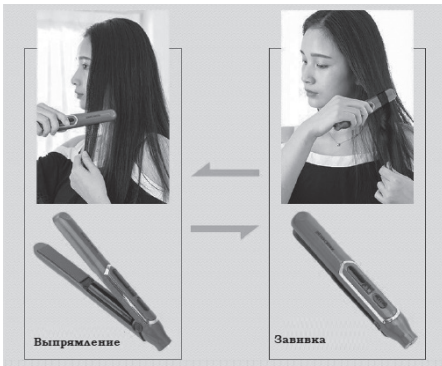
1. Переведите переключатель питания в положение «**И**», чтобы включить прибор в дежурном режиме. Если после включения прибора светодиод индикатора работы прибора (12) будет гореть красным цветом, это означает что была активирована транспортная блокировка кнопок (см. выше) и ее необходимо деактивировать.

2. Кратко нажмите на кнопку выбора температуры нагрева (4). Выбранная температура кратко отображается на дисплее (13). По умолчанию установлена температура 140°C.
3. Последовательно кратко нажмите кнопку выбора температуры нагрева (4), чтобы изменить температуру нагрева. Для тонких, ломких и поврежденных волос – промежуточные значения – рекомендуется устанавливать минимальную температуру 120°C, для густых, жестких и непослушных волос – максимальную температуру 180°C, а для нормальных, послушных волос – промежуточные значения. Сначала рекомендуется устанавливать невысокую температуру, а затем увеличивать ее при необходимости. Светодиод индикатора работы прибора (12) будет мигать зеленым цветом, а на дисплее появится вращающийся по часовой стрелке символ, обозначающий, что идет нагрев пластин выпрямителя до установленного значения температуры.
4. Подождите, пока прибор нагреется. В зависимости от выбранного значения температуры и условий окружающей среды время нагрева пластин выпрямителя может составлять от 1,5 до 5 минут. После окончания нагрева выбранное значение температуры будет непрерывно отображаться на дисплее, а светодиод индикатора работы прибора (12) будет непрерывно гореть зеленым цветом. Если вам понадобится установить другое значение температуры нагрева, вы можете выбрать новое значение температуры последовательными кратковременными нажатиями кнопки выбора температуры нагрева (4).



После этого этот символ на дисплее будет вращаться по часовой стрелке в случае нагрева пластин до более высокой температуры или против часовой стрелки, при остывании пластин до пониженного значения температуры.

- Пока прибор нагревается разделите волосы на небольшие пряди шириной 3-4 см. Закрепите верхние пряди заколками. Начинайте укладку с нижних прядей.



- Чтобы выпрямить волосы, поместите прядь волос между пластинами выпрямителя, выпрямитель должен быть как можно ближе к корням волос, но при этом не касаться кожи головы. Сожмите пластины и удерживайте прядь между пластинами одну-две секунды, а затем медленно проведите выпрямителем до кончиков волос, слегка вытягивая прядь. При необходимости повторите, пока не выпрямите прядь полностью.

Таким же образом выпрямите и другие пряди. Чтобы сделать волосы максимально прямыми, старайтесь брать меньше волос за один раз и перемещать по ним выпрямитель медленно. Чтобы получить прямые, но объемные волосы, захватывайте большие пряди и передвигайте выпрямитель быстро. Обычно для выпрямления одной пряди достаточно нескольких секунд.

- Если вы собираетесь завить волосы, раскройте пластины выпрямителя и поместите кончики волос пряди между пластинами. Убедитесь, что вы поместили кончики волос в том направлении, в котором вы будете накручивать прядь, сожмите и заблокируйте пластины выпрямителя, нажав на кнопку блокировки пластин (10). Возьмитесь другой рукой за защитный наконечник и, поворачивая выпрямитель двумя руками, накручивайте на него прядь волос. Накрутите всю прядь полностью на выпрямитель и удерживайте волосы несколько секунд. Затем разблокируйте пластины выпрямителя кнопкой (5) и аккуратно отведите выпрямитель вниз и в сторону, чтобы освободить прядь. Повторите то же для других прядей.
- По окончании работы переведите переключатель питания в положение «**0**», чтобы включить прибор.
- Перед тем, как убрать его на хранение, дайте прибору остыть в течение 30 минут.
- Дайте волосам остыть перед тем, как расчесать и окончательно уложить их.

## **ВНИМАНИЕ:**

**Не держите волосы между пластинами выпрямителя или на выпрямителе более нескольких секунд, чтобы не допустить их повреждения в результате перегрева.**

**Не пытайтесь выпрямлять несколько раз одну и ту же прядь волос.**

**Будьте особенно аккуратны при использовании высоких температур нагрева.**

**Полного заряда аккумулятора хватает приблизительно на 20 минут работы прибора. Когда аккумулятор разрядится почти полностью, светодиод индикатора работы прибора (12) начнет мигать красным цветом.**

## **ЧИСТКА ПРИБОРА**

Перед чисткой отключите прибор от электросети и дайте ему полностью остыть.

Протрите пластины и корпус выпрямителя мягкой сухой или слегка влажной тканью.

Дайте прибору полностью высохнуть.

Запрещается погружать прибор в воду, использовать абразивные чистящие средства или химические растворители для чистки прибора.

## **ХРАНЕНИЕ ПРИБОРА**

Перед тем, как убрать выпрямитель на хранение, полностью зарядите аккумуляторную батарею. Не допускайте длительного хранения выпрямителя без его использования. При длительном хранении емкость аккумуляторной батареи может уменьшиться. Не допускайте глубокого разряда аккумулятора.

Храните прибор в прохладном сухом месте. На время хранения не наматывайте кабель на выпрямитель и не перегибайте его, т.к. это может привести к его излому.

Для удобства хранения, транспортировки или зарядки устройства в зарядной станции вы можете заблокировать пластины выпрямителя в сжатом положении. Для этого сведите пластины вместе с небольшим усилием и нажмите на кнопку блокировки пластин выпрямителя (10).

Для снятия блокировки сожмите пластины выпрямителя с небольшим усилием и нажмите на кнопку разблокировки пластин выпрямителя (5).

## БЕЗОПАСНАЯ УТИЛИЗАЦИЯ

Ваше устройство спроектировано и изготовлено из высококачественных материалов и компонентов, которые можно утилизировать и использовать повторно.



Если товар имеет символ с зачеркнутым мусорным ящиком на колесах, это означает, что товар соответствует Европейской директиве 2002/96/ЕС.

Ознакомьтесь с местной системой раздельного сбора электрических и электронных товаров. Соблюдайте местные правила.

Утилизируйте старые устройства отдельно от бытовых отходов. Правильная утилизация вашего товара позволит предотвратить возможные отрицательные последствия для окружающей среды и человеческого здоровья.

## ТЕХНИЧЕСКИЕ ХАРАКТЕРИСТИКИ

### Выпрямитель

Максимальная мощность: 50 Вт

Аккумуляторная батарея:  
литий-ионная, 3.7 В, 2200 мАч

Входное напряжение:  
5 В постоянного тока, 1.8 А

Время зарядки батареи: 4 ч

Температура нагрева:  
от 120°C до 180°C

Класс электробезопасности:  
Класс III

### Адаптер питания

Входное напряжение:  
~220-240 В, 50 Гц, 24 Вт

Выходное напряжение:  
5 В постоянного тока, 1.8 А

Класс электробезопасности:  
Класс II

*Производитель оставляет за собой право на внесение изменений в конструкцию, дизайн и комплектацию прибора без дополнительного уведомления об этих изменениях.*

## ИНФОРМАЦИЯ О СЕРТИФИКАТЕ СООТВЕТСТВИЯ

Товар сертифицирован.

Товар соответствует требованиям нормативных документов:

ТР ТС 004/2011 «О безопасности низковольтного оборудования»;

ТР ТС 020/2011 «Электромагнитная совместимость технических средств»

ТР ТС 037/2016 «Об ограничении применения опасных веществ в изделиях электротехники и радиоэлектроники»

При отсутствии копии нового сертификата в коробке спрашивайте копию у продавца.

Полную информацию о сертификате соответствия вы можете получить у продавца или на сайте [pioneer-bt.ru](http://pioneer-bt.ru).



Изготовитель:

Смарт Интернэшнл Дистрибьюшн Лимитед. Адрес: Комната 2208, 22 Этаж, Лемми Центр, 50 Хой Юен Роуд, Квун Тонг, Коулуун, Гонконг.

Сделано в Китае.

Импортер/организация, уполномоченная на принятие претензий на территории России:

ООО «СЕРВИС-ВИП», 144009, Московская область, г. Электро-сталь, ул. Корнеева, д. 66, оф. 203.

\* Данные могут быть изменены в связи со сменой изготовителя, продавца, производственного филиала, импортера в РФ. В случае изменения данных актуальная информация указывается на дополнительной наклейке, размещенной на упаковке изделия.

Дата производства указана на упаковке или изделии.

Срок службы изделия — 3 года.

Гарантийный срок — 1 год.

Гарантийное обслуживание осуществляется согласно прилагаемому гарантийному талону.

Гарантийный талон и инструкция по эксплуатации являются неотъемлемыми частями данного изделия.

## СЕРВИСНОЕ ОБСЛУЖИВАНИЕ

Благодарим вас за приобретение продукции **PIONEER**. Мы рады предложить вам изделия, разработанные и изготовленные в соответствии с высокими требованиями к качеству, функциональности и дизайну. Мы уверены, что Вы будете довольны приобретением изделия от нашей фирмы. В случае если ваше изделие марки **PIONEER** будет нуждаться в техническом обслуживании, просим вас обращаться в один из авторизованных сервисных центров (далее – АСЦ). С полным списком АСЦ и их точными адресами вы можете ознакомиться на сайте [pioneer-bt.ru](http://pioneer-bt.ru).





*pioneer-bt.ru*

*Pioneer*