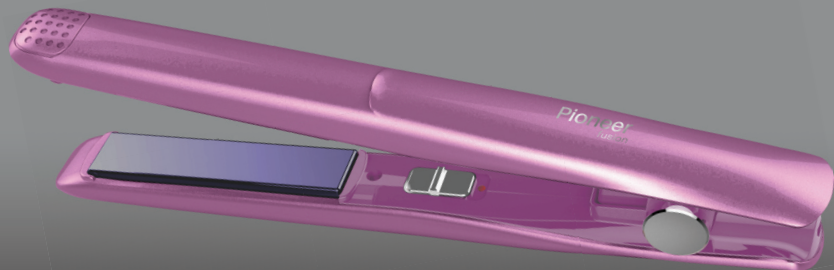


# Pioneer

Руководство Пользователя



Стайлер  
для выпрямления волос

**HS-1014R**

## **Уважаемый покупатель!**

Благодарим Вас за выбор продукции, выпускаемой под торговой маркой **PIONEER**.

Мы рады предложить Вам изделия, разработанные и изготовленные в соответствии с высокими требованиями к качеству, функциональности и дизайну. Мы уверены, что Вы будете довольны приобретением изделия от нашей фирмы.

Перед началом эксплуатации прибора внимательно прочитайте данное руководство, в котором содержится важная информация, касающаяся Вашей безопасности, а также рекомендации по правильному использованию прибора и уходу за ним.

Позаботьтесь о сохранности настоящего Руководства, используйте его в качестве справочного материала при дальнейшем использовании прибора.

## **СОДЕРЖАНИЕ**

МЕРЫ ПРЕДОСТОРОЖНОСТИ.....	3
КОМПЛЕКТАЦИЯ .....	4
УСТРОЙСТВО ПРИБОРА.....	5
ПИТАНИЕ ПРИБОРА .....	5
ЭКСПЛУАТАЦИЯ ПРИБОРА .....	5
ЧИСТКА ПРИБОРА .....	6
БЕЗОПАСНАЯ УТИЛИЗАЦИЯ.....	6
ТЕХНИЧЕСКИЕ ХАРАКТЕРИСТИКИ.....	6
ИНФОРМАЦИЯ О СЕРТИФИКАТЕ СООТВЕТСТВИЯ.....	7
СЕРВИСНОЕ ОБСЛУЖИВАНИЕ .....	7

### *Примечание:*

*Все изображения в данном руководстве приведены в качестве примеров, реальное изделие может отличаться от изображения.*

## МЕРЫ ПРЕДОСТОРОЖНОСТИ

Выпрямитель для волос разработан исключительно для бытового применения и должен быть использован строго по назначению. Прибор не предназначен для использования в промышленных и коммерческих целях.

Прибор не предназначен для использования вне помещений.

Перед использованием выпрямителя для волос полностью прочитайте настоящее руководство. Соблюдайте все указанные здесь меры предосторожности и безопасности.

Для питания устройства используйте источник питания USB или адаптер питания с выходным напряжением 5 В постоянного тока и выходным током не менее 2 А. Запрещается использовать источники или адаптеры питания с другими выходными параметрами. Запрещается подключать выпрямитель к USB портам персональных компьютеров, телевизоров или других электронных устройств.

Регулярно проводите осмотр выпрямителя на наличие возможных повреждений. Запрещается использовать неисправный прибор. В случае неисправностей в работе выпрямителя обращайтесь в авторизованные сервисные центры.

Запрещается разбирать и самостоятельно ремонтировать прибор. Это снимает его с гарантийного обслуживания.

Выключайте устройство, когда оно не используется, а также во время чистки.

Перед подключением прибора к источнику питания убедитесь, что он выключен переключателем питания на корпусе.

Если выпрямитель неожиданно перестал работать, либо в его работе появились неисправности,

немедленно отключите его от источника питания и прекратите использовать. Для починки прибора обратитесь в авторизованный сервисный центр производителя.

Запрещается внесение изменений в конструкцию прибора или использование каких-либо аксессуаров, кроме рекомендованных производителем.

Бережно обращайтесь с выпрямителем, не роняйте и не бросайте его.

Перед отключением от источника питания выключите выпрямитель переключателем на корпусе.

Следите, чтобы кабель питания не соприкасался с горячими поверхностями или острыми предметами.

Запрещается перегибать или скручивать кабель питания вокруг прибора.



Запрещается погружать кабель питания или само устройство в воду или другую жидкость либо разбрызгивать жидкость на прибор.

Запрещается использовать прибор в местах с повышенной влажностью, вблизи источников влаги и ёмкостей с водой (например, в ванной, в непосредственной близости от раковины, умывальника, в сырых подвальных помещениях, рядом с прудом или бассейном и т. д.).

Если прибор упал в воду, немедленно отключите его от источника питания, только после этого можно достать выпрямитель из воды.

Запрещается использовать прибор в помещении, где используются аэрозоли.

Запрещается оставлять работающий прибор без присмотра.

Запрещается класть работающий или недавно выключенный выпрямитель на воспламеняющиеся поверхности, либо накрывать его чем-либо.

Во время выпрямления волос не задерживайте выпрямитель более нескольких секунд на одном месте пряди, чтобы избежать перегрева волос.

Во время работы прибор сильно нагревается. Когда выпрямитель работает, а также некоторое время после его выключения не касайтесь руками, лицом и шеей нагреваемых частей прибора во избежание ожогов, а также следите, чтобы этого не делали другие.

Перед тем, как убрать прибор на хранение, дайте ему полностью остыть в течение минимум 30 минут.

Храните прибор в прохладном сухом месте. На время хранения не наматывайте кабель питания на выпрямитель и не перегибайте его, т.к. это может привести к повреждению кабеля.



Храните прибор в недоступном для детей месте.

Не позволяйте детям использовать выпрямитель без вашего присмотра. Не разрешайте детям играть с прибором.

Берегите прибор от длительного воздействия прямых солнечных лучей, высоких температур или влажности.

Данный прибор не предназначен для использования людьми с ограниченными физическими,

сенсорными или умственными возможностями (включая детей), а также людьми, не имеющими достаточных знаний и опыта работы с электронными приборами, если за ними не присматривают лица, ответственные за их безопасность.

Используйте прибор только по его прямому назначению только таким образом, как указано в руководстве.

Производитель не несет ответственность за повреждения или ущерб, которые возникли вследствие неправильного обращения с прибором или из-за нарушения мер безопасности.

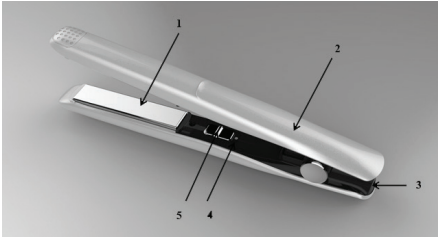
## КОМПЛЕКТАЦИЯ



Откройте коробку и убедитесь, что все комплектующие имеются в наличии в исправном состоянии:

- выпрямитель,
- USB-кабель,
- руководство по эксплуатации,
- гарантийный талон.

## УСТРОЙСТВО ПРИБОРА



1. Нагревающаяся рабочая пластина
2. Корпус выпрямителя
3. USB-разъем для подключения кабеля питания
4. Индикатор питания
5. Переключатель питания

## ПИТАНИЕ ПРИБОРА

Подключите микро-USB-разъем кабеля к соответствующему разъему прибора, а стандартный USB-разъем – к источнику питания или адаптеру USB (не входит в комплект поставки), который можно подключить к электрической розетке.

По окончании использования отключите устройство от источника питания и отсоедините кабель.

## ЭКСПЛУАТАЦИЯ ПРИБОРА

Перед использованием прибора вымойте, расчешите и полностью высушите волосы.

Рекомендуется попробовать использовать выпрямитель сначала на небольшой пряди.

1. Подключите выпрямитель к источнику питания при помощи USB-кабеля, входящего в комплект поставки.

2. Включите выпрямитель, переместив движок переключателя питания в направлении пластин выпрямителя. При этом должен загореться индикатор питания, скрытый ранее под движком переключателя.
3. Подождите примерно 3-4 минуты, когда прибор нагреется до максимальной рабочей температуры 200°C.
4. Пока прибор нагревается разделите волосы на небольшие пряди шириной 3-4 см. Закрепите верхние пряди заколками. Начините укладку с нижних прядей.
5. Поместите прядь волос между пластинами выпрямителя, выпрямитель должен быть как можно ближе к корням волос, но при этом не касаться кожи головы. Удерживайте прядь между пластинами одну-две секунды, а затем медленно проведите выпрямителем до кончиков волос, слегка вытягивая прядь. При необходимости повторите, пока не выпрямите прядь полностью. Таким же образом выпрямите и другие пряди.
6. Чтобы сделать волосы максимально прямыми, старайтесь брать меньше волос за один раз и перемещать по ним выпрямитель медленно. Чтобы получить прямые, но объемные волосы, захватывайте большие пряди и передвигайте выпрямитель быстро. Обычно для выпрямления одной пряди достаточно 3-6 секунд.
7. По окончании работы переместите движок переключателя питания в обратном направлении, чтобы выключить выпрямитель.
8. Отключите устройство от источника питания и отсоедините кабель. Перед тем, как убрать выпрямитель на хранение,

дайте прибору остыть в течение минимум 30 минут.

9. Дайте волосам остыть перед тем, как расчесать и окончательно уложить их.

## **ВНИМАНИЕ:**

**Не держите волосы между пластинами выпрямителя более нескольких секунд, чтобы не допустить их повреждения в результате перегрева.**

## **ЧИСТКА ПРИБОРА**

Перед чисткой отключите прибор от источника питания и дайте ему полностью остыть.

Протрите пластины и корпус выпрямителя мягкой сухой или слегка влажной тканью.

Дайте прибору полностью высохнуть.

Запрещается погружать прибор в воду, использовать абразивные чистящие средства и химические растворители для чистки прибора.

Храните прибор в прохладном сухом месте. На время хранения не наматывайте кабель на выпрямитель и не перегибайте его, т.к. это может привести к его излому.

## **БЕЗОПАСНАЯ УТИЛИЗАЦИЯ**



Ваше устройство спроектировано и изготовлено из высококачественных материалов и компонентов, которые можно утилизировать и использовать повторно.

Если товар имеет символ с зачеркнутым мусорным ящиком на колесах, это означает, что товар соответствует Европейской директиве 2002/96/ЕС.

Ознакомьтесь с местной системой раздельного сбора электрических и электронных товаров. Соблюдайте местные правила.

Утилизируйте старые устройства отдельно от бытовых отходов. Правильная утилизация вашего товара позволит предотвратить возможные отрицательные последствия для окружающей среды и человеческого здоровья.

## **ТЕХНИЧЕСКИЕ ХАРАКТЕРИСТИКИ**

Входное напряжение:  
5 В постоянный ток, 2 А

Максимальная потребляемая мощность: 12 Вт

Максимальная температура нагрева пластин: 200°C

Время нагрева до 200°C: 3–5 мин

Размер рабочих пластин: 60 x 13 мм

Класс электробезопасности:  
Класс III

*Производитель оставляет за собой право на внесение изменений в конструкцию, дизайн и комплектацию прибора без дополнительного уведомления об этих изменениях.*

## ИНФОРМАЦИЯ О СЕРТИФИКАТЕ СООТВЕТСТВИЯ

Товар сертифицирован.

Товар соответствует требованиям нормативных документов:

ТР ТС 004/2011 «О безопасности низковольтного оборудования»;

ТР ТС 020/2011 «Электромагнитная совместимость технических средств»

ТР ТС 037/2016 «Об ограничении применения опасных веществ в изделиях электротехники и радиоэлектроники»

При отсутствии копии нового сертификата в коробке спрашивайте копию у продавца.

Полную информацию о сертификате соответствия вы можете получить у продавца или на сайте [pioneer-bt.ru](http://pioneer-bt.ru).



Изготовитель: Смарт Интернэшнл Дистрибьюшн Лимитед. Адрес: Комната 2208, 22 Этаж, Лемми Центр, 50 Хой Юен Роуд, Квун Тонг, Коулуун, Гонконг. Сделано в Китае.

SMART INTERNATIONAL DISTRIBUTION LIMITED. Add: Room 2208, 22/F., Lemmi Centre, 50 Hoi Yuen Road, Kwun Tong, Kowloon, Hong Kong. Made in China.

Импортер/организация, уполномоченная на принятие претензий на территории России:

ООО «СЕРВИС-ВИП». 144009, Московская область, г. Электросталь, ул. Корнеева, д. 66, оф. 203\*

Данные могут быть изменены в связи со сменой изготовителя, продавца, производственного филиала, импортера в РФ. В случае изменения данных актуальная информация указывается на дополнительной наклейке, размещенной на упаковке изделия.

Дата производства указана на упаковке или изделии.

Срок службы изделия — 3 года.

Гарантийный срок — 1 год.

Гарантийное обслуживание осуществляется согласно прилагаемому гарантийному талону.

Гарантийный талон и инструкция по эксплуатации являются неотъемлемыми частями данного изделия.

## СЕРВИСНОЕ ОБСЛУЖИВАНИЕ

Благодарим вас за приобретение продукции **PIONEER**. Мы рады предложить вам изделия, разработанные и изготовленные в соответствии с высокими требованиями к качеству, функциональности и дизайну. Мы уверены, что Вы будете довольны приобретением изделия от нашей фирмы. В случае если ваше изделие марки **PIONEER** будет нуждаться в техническом обслуживании, просим вас обращаться в один из авторизованных сервисных центров (далее – АСЦ). С полным списком АСЦ и их точными адресами вы можете ознакомиться на сайте [pioneer-bt.ru](http://pioneer-bt.ru).



*pioneer-bt.ru*

*Pioneer*