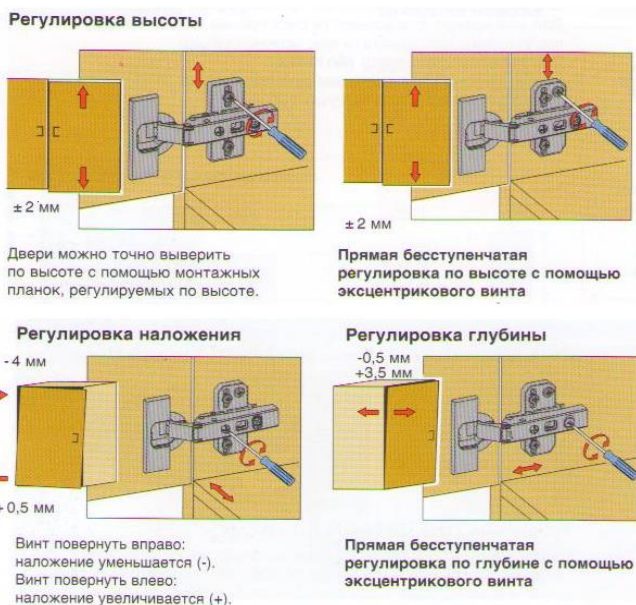
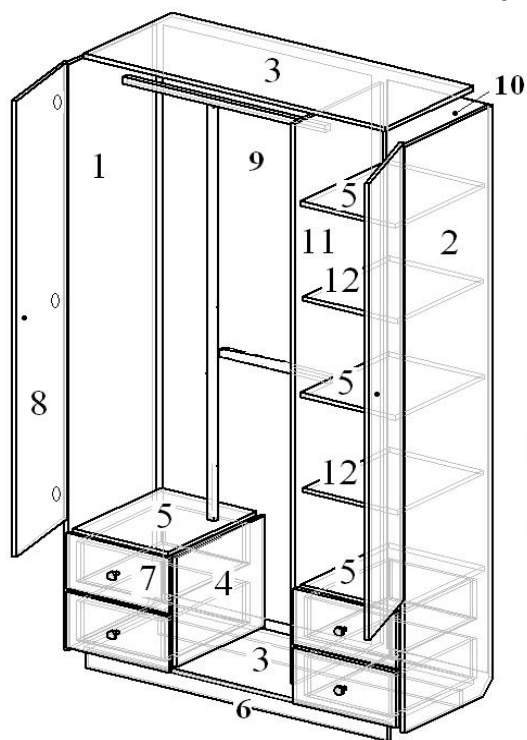


Шкаф 3-х дверный из набора «РАДУГА» и «СОВЯТА 3.1 и 3.2» схема сборки



Спецификация

№ Поз.	Наименование	Размер, мм	Кол-во
1,2	Бок	2096x470	2шт
3	Горизонталь	470x1168	2шт
4	Бок малый	394x470	1шт
5	Горизонталь	470x368	4шт
12	Полка	460x364	2шт
	Бок ящика	450x140	8шт
	Стенка ящика задняя	310x140	4шт
7	Фасад ящика	199x398	4шт
8	Дверь	1632x398	2шт
6	Цоколь	60x1168	1шт
11	Перегородка	2004x470	1шт
	Дверь правая	2034x398	1шт
9	Задняя стенка ДВП	2032x805	1шт
10	Задняя стенка ДВП	2032x389	1шт
	Дно ящика ДВП	450x340	4шт
	Зеркало*	1936x300	1шт

Фурнитура

№	Наименование	Ед. изм	Кол-во
1	Евровинт с заглушкой	шт	66
2	Ключ	шт	1
3	Ручка кнопка цветная с винтом	шт	7
4	Направ. шарик 450мм (45)	ком	4
5	Петля 4-х шарнирная	шт	6
6	Петля 4-х шарн внутренняя	шт	4
7	Подпятник «гвоздик»	шт	6
8	Шуруп 3,5*16	шт	84
9	Гвозди	шт	130
10	Полкодержатель	шт	8
11	Флянец 25мм	шт	4
12	Соединение Т-обр	шт	2
13	Ключ к флянцу	шт	1
14	Груба хромир 1465мм	шт	1
15	Груба хромир 780мм	шт	1
16	Груба хромир 416мм	шт	1

*- при заказе шкафа с зеркалом.

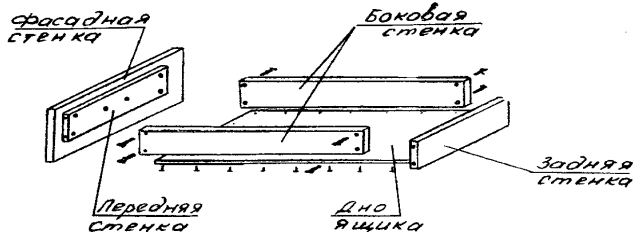
Подготовка к сборке

1. Перед сборкой необходимо ознакомиться с инструкцией по сборке.
2. Определить расположение деталей и их наличие, а также наличие фурнитуры по комплектующей ведомости.
3. Подготовить необходимый инструмент для монтажных работ: молоток, отвёртку, шнур ...
4. Подготовить место для сборки. Сборку мебели надо производить на чистом ровном полу, подложив мягкую ткань или бумагу во избежание повреждения и загрязнения деталей мебели.

Установка фурнитуры

1. На пласти стенки боковой (поз. 1,2,11) установить по наколам крестообразные плашки петель 4^х шарнирных и закрепить их шурупами 3,5x16.
2. На пластиах стенок вертикальных (1,2,11,4) по разметке установить шариковые направляющие и закрепить шурупами 3,5*16.
3. На стенки боковые (поз. 1,2) и цоколь (поз.6) установить подпятники «гвоздик».
4. В засверленные гнёзда на внутренней поверхности дверей вставить чашки петель 4^х шарнирных до упора и закрепить их шурупами 3,5*16.
5. Ящики собрать согласно схемы сборки ящика.
6. К собранным ящикам **ЗАПОДЛЕЦО** с дном ящика из ДВП установить шариковые направляющие и закрепить шурупами 3,5*16.

Схема сборки ящика



Инструкция по сборке ящика

1. Стенка передняя крепится к стенке фасадной при помощи шурупов предприятием-изготовителем.
2. Приложить стенку боковую ящика к торцу стенки передней так, чтобы совпали отверстия в плести стенки боковой с отверстиями в кромке стенки передней, вставить стяжки-винты и закрутить при помощи ключа.
3. Аналогично соединить другую боковую стенку с передней стенкой, приложив боковую стенку с другой стороны.
4. Вставить заднюю стенку напротив передней между боковыми стенками ящика и совместив отверстия в торцевых кромках задней стенки с отверстиями в плестах боковых стенок, вставить стяжки-винты и закрутить при помощи ключа.
5. Перевернуть ящик необлицованными кромками вверх, подложив под заднюю стенку брусок. Проверить прямоугольность ящика при помощи шнура или метра: $AC=BD$
6. Приложить равномерно (вплотную к фасадной стенке) дно ящика

Сборка

1. Стенку боковую (поз.1) положить лицевой кромкой вверх. Приложить к ней стенку горизонтальную (поз. 3) и цоколь (поз.6) лицевой кромкой вверх (см. схему сборки) и, совместив отверстия вставить евровинты и закрутить при помощи ключа.
2. К стенке горизонтальной (поз.3) на евровинт закрепить стенки вертикальные (поз.4,11).
3. С другой стороны стенки горизонтальной (поз. 3) установить стенку боковую (поз.2) лицевой кромкой вверх и, совместив отверстия вставить евровинты и закрутить при помощи ключа.
4. На евровинт закрепить горизонталь (поз.5) к стенкам вертикальным (поз.1,4,11,2).
5. При помощи шнура или метра проверить прямоугольность собранного каркаса: $AC=BD$
6. На собранный каркас равномерно приложить заднюю стенку из ДВП и закрепить мебельными гвоздями (шаг $150 \div 180$ мм).
7. Вставить ящики и отрегулировать работу направляющих согласно инструкции.
8. **Установка дверей.** Дверь (поз. 8) приложить к стенке боковой (поз. 1) так, чтобы корпуса петель 4^x шарнирных легли на крестообразные плашки, закреплённые на боковых стенках и перегородке. Закрепить винтами установочными. Проверить равномерность зазоров и плотность закрывания дверей. Отрегулировать работу петли при необходимости (согласно схемы регулировки петли 4^x шарнирной).
9. **ВНИМАНИЕ! Средняя дверь (2034x398) навешивается на ВНУТРЕННЮЮ 4-х шарнирную петлю.**
10. В просверленные отверстия дверей и ящиков установить ручки-кнопки и закрутить винтами.
11. На полкодержатели установить полки (поз.12).

Уход

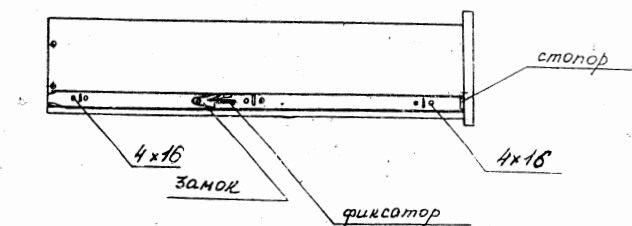
Пыль с поверхности удалять чистой сухой салфеткой из фланели, миткали. Для удаления загрязнений рекомендуется применять специальные жидкости.

Правила эксплуатации

1. Изделие рекомендуется эксплуатировать в сухом проветриваемом помещении при температуре $10-28^{\circ}\text{C}$ с относительной влажностью $65 \pm 15\%$. Сырость и близкое расположение источников тепла вызывают ускоренное старение мебели, деформацию мебельных щитов.
2. На поверхность не рекомендуется ставить горячие или влажные предметы, необходимо оберегать поверхности от попадания на них растворителей (спирта, бензина, ацетона кислот, щелочей, и пр.).
3. Следует оберегать поверхности мебели от механических повреждений, т.к. в домашних условиях исправить их невозможно.

Гарантии

1. Предприятие-изготовитель гарантирует качественные показатели мебели при соблюдении правил транспортирования, сборки и эксплуатации.
2. За механические повреждения, потёртости и сколы, возникшие при транспортировании, установке и хранении, предприятие-изготовитель ответственности не несёт.



3. При обнаружении производственных дефектов или недостающей фурнитуры и стеклоизделий, необходимо обращаться в магазин, где приобретена мебель, предъявив гарантийный талон и чек магазина.
4. Гарантии принимаются в течение гарантийного срока.
5. Гарантийный срок эксплуатации 24 месяца со дня продажи магазином.

УВАЖАЕМЫЙ ПОКУПАТЕЛЬ, БЛАГОДАРИМ ЗА ПОКУПКУ!

1. Направляющие шариковые полного выдвижения

Основная функция шариковых направляющих – обеспечение плавного выдвижения мебельных ящиков. Шариковые направляющие считаются системой полного выдвижения, т.е. выдвигаются на полный размер своей общей длины.

2. Комплект направляющих состоит из двух боковых направляющих (левой и правой, которые в свою очередь состоят из телескопических колен, скольжение между

которыми достигается с помощью маленьких шариков, установленных в виде подшипников сверху и снизу в два ряда.)

3. Перед установкой шариковой направляющей, необходимо извлечь узкое телескопическое колено (поз.1) из направляющей, для этого необходимо стопор замка установить в верхнее положение и закрепить его к боковой стенке ящика **ЗАПОДЛИЦО с дном из ДВП** шурупами $3,5 \times 16$. Боковые направляющие установить на боковые стенки изделия по разметке.