

Соковыжималка

Руководство по эксплуатации

RU



SENCOR®

SJE 741BK
SJE 742RD
SJE 743WH

Перед тем, как использовать этот прибор, пожалуйста, внимательно прочтите руководство пользователя, даже если вы уже знакомы с использованием аналогичных устройств. Используйте электроприбор только так, как это описано в данном руководстве по эксплуатации. Сохраните руководство на случай дальнейшей необходимости.

Как минимум в течение действия гарантийных обязательств рекомендуется сохранять оригинальную коробку и упаковочный материал, кассовый чек и подтверждение о степени ответственности продавца или гарантийный талон. В случае перевозки рекомендуется снова упаковать прибор в оригинальную коробку.

RU-1

СОДЕРЖАНИЕ

ВАЖНЫЕ ПРЕДУПРЕЖДЕНИЯ ПО ТЕХНИКЕ БЕЗОПАСНОСТИ	3
ОПИСАНИЕ СОКОВЫЖИМАЛКИ	5
ПЕРЕД ПЕРВЫМ ИСПОЛЬЗОВАНИЕМ	6
СБОРКА СОКОВЫЖИМАЛКИ	6
ИСПОЛЬЗОВАНИЕ СОКОВЫЖИМАЛКИ	6
ПОЛЕЗНЫЕ СОВЕТЫ	7
РЕЦЕПТЫ	8
ЧИСТКА И УХОД	9
ТЕХНИЧЕСКИЕ ДАННЫЕ	9
УКАЗАНИЯ И ИНФОРМАЦИЯ ОБ ОБРАЩЕНИИ С ИСПОЛЬЗОВАННОЙ УПАКОВКОЙ	10
УТИЛИЗАЦИЯ ИСПОЛЬЗОВАННЫХ ЭЛЕКТРИЧЕСКИХ И ЭЛЕКТРОННЫХ ПРИБОРОВ	10

ВАЖНЫЕ ПРЕДУПРЕЖДЕНИЯ ПО ТЕХНИКЕ БЕЗОПАСНОСТИ

- 1) Аккуратно распакуйте изделие и будьте внимательны, чтобы не выбросить какую-нибудь часть упаковки, прежде чем найдете все части изделия.
- 2) Этим прибором могут пользоваться лица с нарушениями физических и умственных способностей либо с недостаточным опытом и знаниями при условии, что они находятся под присмотром или были проинструктированы об использовании электроприбора безопасным способом, а также осознают потенциальную опасность.
- 3) Дети не должны использовать данный электроприбор или играть с ним. Храните прибор и его сетевой провод в недоступном для них месте.
- 4) Ни в коем случае не используйте принадлежности, не входящие в комплект данного изделия или не предназначенные для него.
- 5) Ни в коем случае не ремонтируйте изделие самостоятельно и не вносите в его конструкцию никаких изменений – это грозит поражением электрическим током! Любой ремонт и наладку данного изделия поручайте профессиональной фирме или мастерской. Самостоятельное вмешательство в устройство может привести к аннулированию гарантийных обязательств.
- 6) Используйте и храните изделие вдали от легковоспламеняющихся и летучих веществ.
- 7) Не подвергайте изделие воздействию экстремальных температур, прямых солнечных лучей, повышенной влажности и не размещайте его в среде с повышенным пылеобразованием.
- 8) Не располагайте изделие вблизи батарей отопления, открытого огня и других бытовых приборов или оборудования, являющихся источниками тепла.
- 9) Изделие предназначено для использования в бытовых условиях. Не используйте его в промышленных условиях или на открытом воздухе!
- 10) Не используйте изделие для иных целей, кроме как по назначению.
- 11) Перед подключением изделия к электрической розетке убедитесь, что напряжение, указанное на заводской табличке, соответствует напряжению в вашей сети.

- 12) Не кладите сетевой кабель вблизи горячих поверхностей или на острые предметы. Не кладите на сетевой кабель тяжелые предметы, расположите его так, чтобы не наступать и не спотыкаться об него. Следите за тем, чтобы сетевой кабель не касался горячей поверхности.
- 13) Если сетевой кабель изделия поврежден, поручите его замену профессиональному сервису или лицу с профессиональной квалификацией, чтобы предотвратить опасные ситуации. Запрещается использовать изделие, если поврежден кабель питания или штепсельная вилка.
- 14) Не вытаскивайте вилку из розетки, потянув за шнур питания.
- 15) Не пользуйтесь соковыжималкой, если повреждено ситечко.
- 16) Ни в коем случае не погружайте блок двигателя в воду или другие жидкости.
- 17) Всегда выключайте прибор и отсоединяйте его от электрической розетки, когда перестаете с ним работать, оставляете без присмотра, а также перед сборкой, разборкой или чисткой.
- 18) Перед снятием принадлежностей или частей, движущихся во время работы, убедитесь, что электроприбор выключен и отсоединен от электрической розетки, и подождите, пока движущиеся части остановятся.
- 20) Во время работы не суйте в загрузочную горловину руки или посторонние предметы.
- 21) Не проталкивайте продукты в загрузочную горловину пальцами или какими-либо предметами домашней утвари. Всегда используйте для этого имеющийся в комплекте толкатель.
- 22) Будьте внимательны при обращении с ситечком из нержавеющей стали, поскольку лезвия на дне ситечка очень острые. Неосторожное обращение может привести к травме.
- 23) Производитель не несет ответственности за ущерб, вызванный неправильной эксплуатацией прибора и его принадлежностей (травмы, ожоги, ожоги от пара, пожар, порча продуктов, и т.д.).



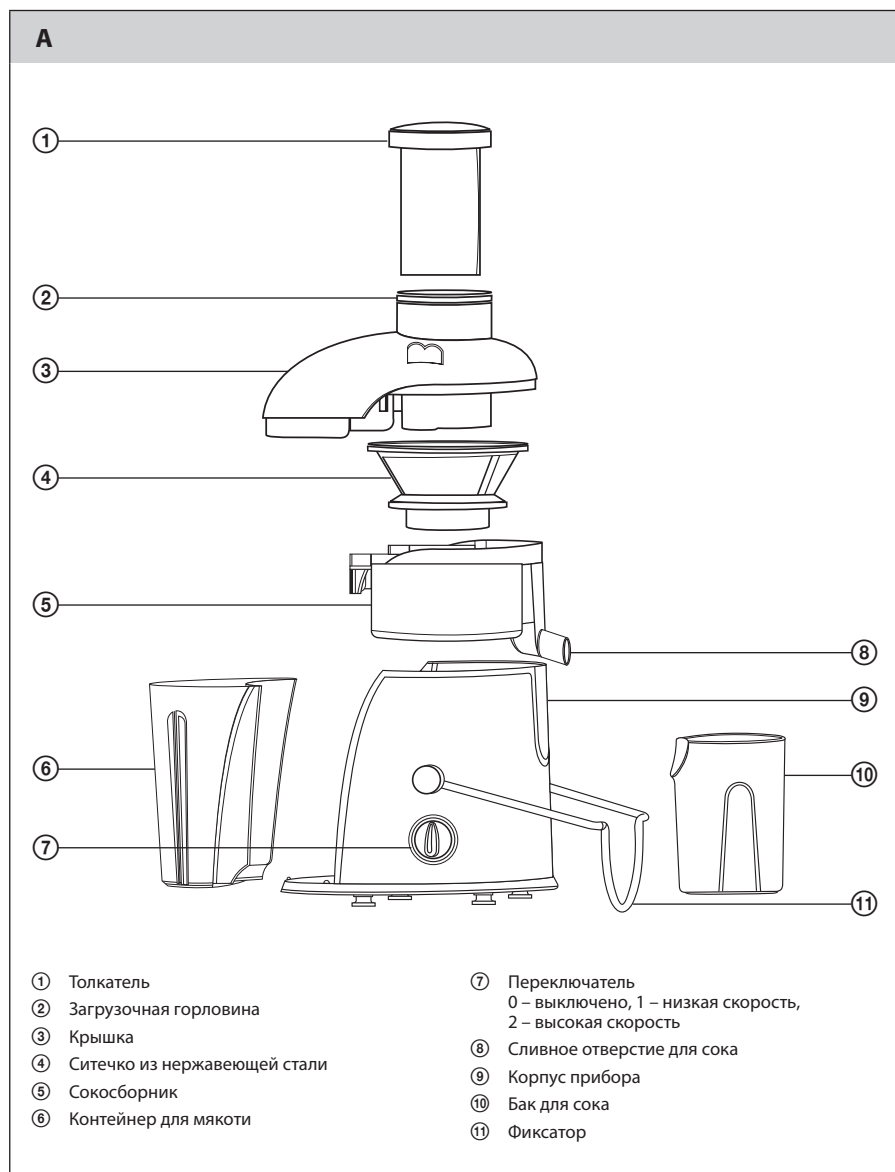
Когда соковыжималка работает, не вставляйте в ее горловину пальцы или любые другие предметы (кроме подлежащих отжиму фруктов или овощей).

Соковыжималка

SJE 741BK / SJE 742RD / SJE 743WH

RU

ОПИСАНИЕ СОКОВЫЖИМАЛКИ



RU-5

Соковыжималка

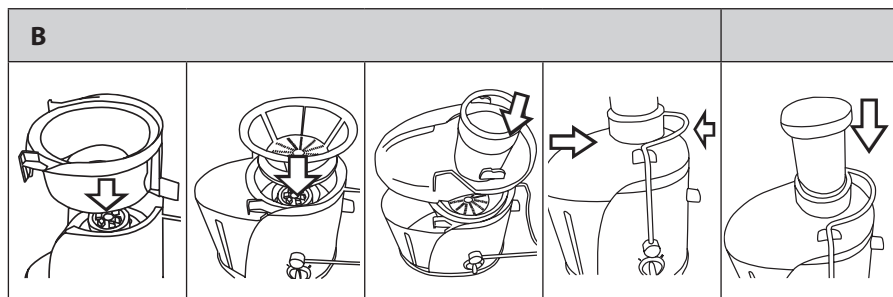
SJE 741BK / SJE 742RD / SJE 743WH

ПЕРЕД ПЕРВЫМ ИСПОЛЬЗОВАНИЕМ

- 1) Все съемные части, предназначенные для контакта с продуктами, тщательно промойте теплой водой с нейтральным моющим средством. Затем промойте их чистой водой и высушите.
- 2) Поместите соковыжималку на ровную устойчивую поверхность, на которой она не будет скользить.
- 3) Вставьте вилку кабеля питания в подходящую электрическую розетку (220–240 В).

СБОРКА СОКОВЫЖИМАЛКИ

- 1) Вставьте в соковыжималку сокосборник, как показано на рисунке. Позаботьтесь, чтобы сливное отверстие для сока совпадало с прорезью в корпусе устройства.
- 2) Вставьте в сокосборник ситечко из нержавеющей стали. Позаботьтесь, чтобы ситечко плотно прижималось к ведущему валу. При правильном расположении верхний край ситечка должен находиться ниже уровня верхнего края сокосборника.
- 3) Вставьте в корпус устройства контейнер для мякоти. Сначала вставьте снизу верхний край, затем подтолкните нижний край в направлении соковыжималки. Убедитесь, что контейнер для мякоти вставлен правильно. При правильном размещении зазор между контейнером и корпусам прибора должен составлять не более 1 мм.
- 4) Накройте все крышкой и прижмите ее, чтобы она приняла правильное положение.
- 5) Одной рукой нажимайте на крышку вниз, и одновременно накройте на нее фиксатор, чтобы крышка закрепилась в правильном положении. Прозвучит щелчок. Соковыжималка оснащена предохранителем, который предотвращает ее включение, если крышка не установлена правильно и не закреплена фиксатором.
- 6) Затем вставьте в загрузочную горловину толкатель. Стоит отметить, что для облегчения движения на толкателе имеется паз, совпадающий с выступом в верхней части загрузочной горловины.



ИСПОЛЬЗОВАНИЕ СОКОВЫЖИМАЛКИ

- 1) Установите на сливное отверстие бак для сока..
- 2) Приготовьтесь к переработке сырья. Перед отжимом сока тщательно вымойте все продукты. После промывки продуктов нарежьте их на небольшие части, проходящие через загрузочную горловину. Перед отжимом некоторых видов фруктов и овощей сначала нужно удалить твердые косточки, которые содержатся, например, в абрикосах, персиках, манго и т. д., а также непригодную кожуру, напр., у апельсинов, ананасов, дыни, мандаринов и т. д. Другие советы по переработке продуктов вы найдете в разделе «Полезные советы» (см. далее).
- 3) Переведите переключатель в положение «1» или «2», в зависимости от вида перерабатываемых фруктов или овощей. Для более мягкого сырья используйте скорость 1 (напр. виноград, черника, дыня, малина, помидоры и т. д.). Для более твердого сырья используйте скорость 2 (напр., ананас, сельдерей, морковь,

- свекла, яблоки и т. д.).
- 4) Подготовленные продукты постепенно вкладывайте в загрузочную горловину и при помощи толкателя медленно прижимайте их книзу, к вращающемуся ситечку из нержавеющей стали. Не давите слишком сильно. Выжимайте сок из продуктов медленно, это обеспечит максимальную продуктивность.
 - 5) Во время процесса отжима сок будет отводиться в бак для сока, а мякоть – отделяться и собираться в контейнере для мякоти. Во время отжима сока можно опорожнять контейнер для мякоти, но сначала переведите переключатель в положение «0» (выключено) и извлеките шнур питания из розетки. Затем отстегните фиксатор, снимите крышку и осторожно выньте контейнер. Прежде чем продолжить отжим сока, возвратите пустой контейнер для мякоти на свое место, установите обратно крышку и закрепите прибор фиксатором. Затем вставьте вилку питания в розетку, и можете снова включать соковыжималку.



Предупреждение:

Данный электроприбор предназначен только для кратковременного использования. При отжиме больших порций не используйте непрерывно соковыжималку дольше, чем 60 секунд, между отдельными порциями дайте соковыжималке достаточно остыть, минимум в течение 60 секунд. После трех циклов отжима сока делайте перерыв минимум на 15 минут, чтобы прибор остыл.

- 6) Завершив использование, выключите соковыжималку, отсоедините ее от розетки и вычистите согласно инструкции, приведенной в разделе «Чистка и уход».

ПОЛЕЗНЫЕ СОВЕТЫ

Прежде, чем приступить к работе, прочтите следующие советы, которые помогут вам достичь максимальной производительности при отжиме сока, добиться оптимального вкуса, а также облегчат процесс.

- Используйте только свежие и зрелые овощи и фрукты, поскольку в них содержится больше сока. Для отжима сока подходят в первую очередь следующие фрукты и овощи: ананасы, яблоки, апельсины, виноград, дыни, огурцы, морковь, сельдерей, свежая свекла, помидоры и др. Не выжимайте сок из недозрелых фруктов и овощей, поскольку это может плохо отразиться на вкусе.
- При переработке корнеплодов (напр. моркови или свежей свеклы) перед отжимом сока убедитесь, что удалили всю землю, ботву и тщательно все промыли.
- Из фруктов с крупными, твердыми семенами или косточками (напр., гладкокожие персики, абрикосы, манго, сливы и черешню) перед отжимом сока необходимо удалить косточки.
- Пригодную для сока кожуру удалять не нужно (напр., у яблок, груш). Следует удалить только твердую кожуру (напр., у апельсинов, ананасов). Кроме того, у цитрусовых всегда удаляйте белые волокна в центре, поскольку они придают горечь.
- При приготовлении яблочного сока не забудьте, что его густота зависит от сорта перерабатываемых яблок. Чем сочнее яблоко, тем более жидким будет сок. Яблочный сок очень быстро темнеет. Этот процесс можно замедлить, добавив несколько капель лимонного сока.
- Данная соковыжималка не подходит для переработки овощей, представляющих собой листья, трав или таких фруктов, как бананы, авокадо, фиги.
- Если вы намерены хранить сок в холодильнике, не оставляйте его там дольше, чем на один день. Свежеприготовленный сок быстро теряет ценные витамины.

РЕЦЕПТЫ

Томатный сок

Отожмите 1 кг свежих зрелых помидоров и сразу подавайте к столу. В качестве приправы добавьте зелень сельдерея и свежий перец.

Яблочный сок

Отожмите сок из 4 крупных яблок и сразу подавайте к столу. Можно комбинировать разные сорта яблок. Чтобы сок был более сладкий, и чтобы в нем было больше витаминов, добавьте морковь.

Тропическое ассорти

Отожмите сок из 1 ананаса средней величины, 1 папайи, 1 крупного апельсина и 1 гуавы. Добавьте 1 манго (измельчите в миксере). Сразу подавайте к столу.

Морковно-фруктовый сок

Отожмите сок из 4 крупных морковок с 2 сладкими яблоками. Сразу подавайте к столу.

Ананасовый сок

Отожмите сок из 4 долек ананаса, 1 апельсина средней величины и сразу подавайте к столу.

ЧИСТКА И УХОД

- Перед чисткой всегда убедитесь, что соковыжималка выключена и отсоединена от розетки.
- Сначала снимите с соковыжималки все съемные части (толкатель, крышку с загрузочной горловиной, ситечко из нержавеющей стали, контейнер для мякоти, бак для сока), которые соприкасаются с продуктами.



Предупреждение:

Перед разборкой подождите, пока не остановится ситечко из нержавеющей стали, которое возвращается во время работы соковыжималки.

Лезвия на дне ситечка из нержавеющей стали – очень острые, поэтому обращайтесь с ним особенно осторожно, чтобы не пораниться.

- Промойте съемные части теплой водой с нейтральным моющим средством. Затем сполосните их под чистой проточной водой и насухо вытрите.
- Для чистки корпуса прибора используйте тряпочку, пропитанную слабым раствором моющего средства. Затем протрите все чистой тряпкой и высушите.
- Ни в коем случае не погружайте этот электроприбор или его сетевой кабель в воду или другие жидкости.
- Не используйте для чистки разбавители, растворители или абразивные чистящие средства. Это может испортить лакокрасочное покрытие прибора.

ТЕХНИЧЕСКИЕ ДАННЫЕ

Номинальный диапазон напряжения.....	220–240 В
Номинальная частота.....	50/60 Гц
Номинальная мощность	400 Вт
Класс защиты (защита от поражения электрическим током)	II
Емкость контейнера для мякоти	1,2 л
Уровень шума	85 Дб(А)

Заявленный уровень шума данного прибора составляет 85 дБ(А), что соответствует уровню акустической мощности А по сравнению с эталонной акустической мощностью 1 пВт.

Комплектация:

1x соковыжималка	1x ситечко из нержавеющей стали
1x контейнер для мякоти	1x сокосборник
1x Бак для сока с пеноотделителем	1x руководство по эксплуатации
1x толкатель	1x гарантийный талон
1x крышка с загрузочной горловиной	

Производитель оставляет за собой право на внесение изменений в текст и технические характеристики.

УКАЗАНИЯ И ИНФОРМЦИЯ ОБ ОБРАЩЕНИИ С ИСПОЛЬЗОВАННОЙ УПАКОВКОЙ

Использованный упаковочный материал отправьте на свалку бытового мусора.

УТИЛИЗАЦИЯ ИСПОЛЬЗОВАННЫХ ЭЛЕКТРИЧЕСКИХ И ЭЛЕКТРОННЫХ ПРИБОРОВ



Этот символ на изделии или сопроводительной документации означает, что используемые электрические и электронные изделия не следует выбрасывать вместе с бытовыми отходами. Для надлежащей обработки, утилизации и переработки сдайте эти продукты в установленные пункты сбора мусора. Кроме того, в некоторых странах Европейского Союза и других европейских странах вы можете вернуть свои продукты местному продавцу в случае приобретения эквивалентного нового изделия. Правильная утилизация данного продукта поможет сохранить ценные природные ресурсы и предотвратить возможные отрицательные последствия для окружающей среды и здоровья человека, которые могут возникнуть в результате неправильной утилизации отходов. Для более подробной информации, пожалуйста, свяжитесь с местными властями или обратитесь в ближайший пункт сбора. Неправильная утилизация этих отходов может, в соответствии с национальными правилами, повлечь за собой штраф.

Для субъектов предпринимательской деятельности в странах Европейского Союза

Если вы собираетесь утилизировать электрическое и электронное оборудование, запросите необходимую информацию у своего дилера или поставщика.

Утилизация в других странах за пределами Европейского Союза

Действие этого символа распространяется на Европейский Союз. Если вы собираетесь утилизировать данный продукт, запросите необходимую информацию о надлежащем способе утилизации у местных властей или у своего дилера.



Этот продукт соответствует всем основным требованиям директив ЕС, которые к нему относятся.