



Руководство пользователя

Стульчик для кормления

Sweet Baby

Magestic



ВНИМАНИЕ! Не используйте стул для кормления, не убедившись, что все компоненты установлены согласно инструкции. Безопасность вашего ребенка это ваша ответственность.

ВНИМАНИЕ! Для того чтобы избежать травмы, не разрешайте ребенку подходить к стулу для кормления когда вы его собираете или складываете. Никогда не разрешайте ребенку играть со стулом.

ВНИМАНИЕ! Не оставляйте ребенка без присмотра в стуле или рядом со стулом.

ВНИМАНИЕ! Убедитесь, что ребенок пристегнут ремнями безопасности, и длина ремней отрегулирована согласно росту вашего ребенка.

ВНИМАНИЕ! Не располагайте стул около открытого источника огня или других источников тепла, таких как электрообогреватели и газовые обогреватели.

ВНИМАНИЕ! Не используйте стул, пока ваш ребенок не начнет сидеть самостоятельно.

ВНИМАНИЕ! Не используйте стул, если он сломан, поврежден или какие-то детали отсутствуют.

ВНИМАНИЕ! Всегда используйте стул с системой безопасности.

ВНИМАНИЕ! Периодически проверяйте, работают ли кнопки и система безопасности.

ВНИМАНИЕ! Всегда используйте стул на ровной плоской поверхности.

ВНИМАНИЕ! Не позволяйте ребенку вставать на ноги на сидении стула. Это может привести к падению ребенка и травме.

ВНИМАНИЕ! Периодически проверяйте, не сломаны ли компоненты стула.

ВНИМАНИЕ! Сохраните инструкцию для дальнейшего использования.

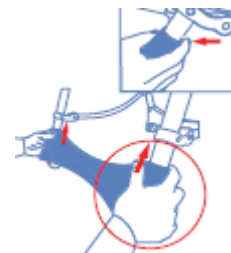
Спасибо за то, что выбрали наш стульчик для кормления. Этот стул для кормления спроектирован дизайнерами таким образом, чтобы обеспечить безопасность вашего ребенка и удобство использования.

Использовать с 0 до 36 месяцев.

СБОРКА СТУЛЬЧИКА

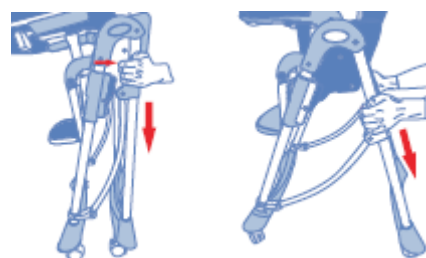
1. Закрепите ножки рамы стульчика как показано на рисунке. Концы передних и задних ножек имеют разную форму.

Задние ножки: держите две кнопки с фиксацией, расположенные у основания рамы, нажатыми, и вставьте ножки в конструкцию (корпус). Части закреплены только тогда, когда две кнопки с фиксацией выходят из отверстий на ножках и слышится щелчок, который означает, что ножки надежно вставлены.



Передние ножки: Держите две кнопки с фиксацией, расположенные у основания рамы, нажатыми, и вставьте ножки. Части правильно закреплены только тогда, когда две кнопки с фиксацией выходят из отверстий на ножках и слышится щелчок, который означает, что ножки надежно вставлены.

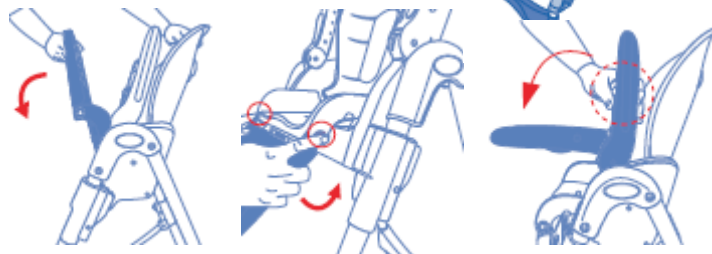
2. Встаньте за стульчиком и держите два боковых разъема, затем нажмите на кнопки открытия/закрытия. В то же время откройте ножки стульчика ногой, пока не услышите щелчок, который означает, что ножки закреплены в открытом положении.



3. Поднимите сидение, придерживая верхнюю часть спинки, и потяните ее вверх, пока не будет достигнута нужная высота. Стульчик можно регулировать в 6 положениях высоты.



4. Опустите сидение и подставку для ног руками. Сидение прикреплено к раме закрепляющим устройством.



5. Нажмите боковые регулировочные кнопки и опустите подставку для ног в вертикальное положение.

6. Опустите подлокотники, нажимая на две кнопки, расположенные сзади подлокотников. Наденьте чехол на раму стульчика.

УСТАНОВКА ПОДНОЖКИ

Вставьте подставку для ног, поверните ее, пока не будет достигнуто нужное положение и закрепите ее. Подставка для ног может регулироваться в трех положениях.



СБОРКА ПОДНОСА

7. Вставьте жесткий разделитель для ног в поднос.

Внимание! Всегда вставляйте жесткий паховый ремень, как только он вставлен, его нельзя снимать.

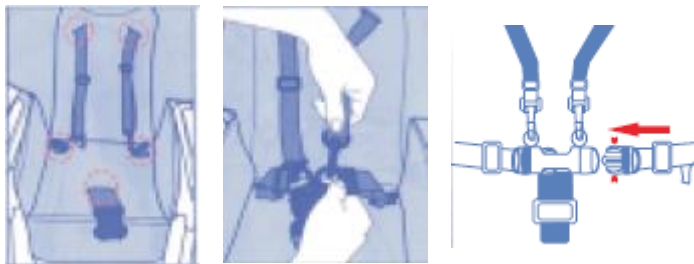


Теперь можно вставить поднос в стульчик.

РЕМНИ БЕЗОПАСНОСТИ

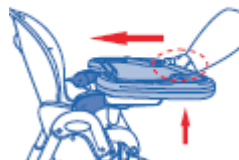
8. Стульчик имеет ремни безопасности с 5 точками. Всегда используйте ремень безопасности.

9. Посадите ребенка в стульчик и закрепите его ремнем безопасности. Ремень безопасности можно регулировать в двух положениях высоты.

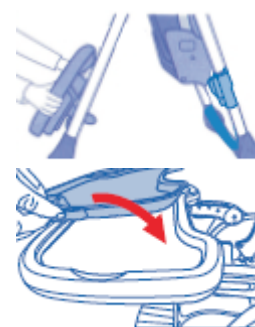


ИСПОЛЬЗОВАНИЕ ПОДНОСА

10. Поднос можно регулировать в трех положениях. Держите поднос в руках. Вставьте подлокотники в отверстия, расположенные под подносом, одновременно нажимая на нижнюю кнопку с фиксацией. Передвигайте поднос, пока не будет достигнуто нужное положение, и отпустите кнопку.



11. Если поднос не закрепился автоматически, подвиньте его, пока не услышите щелчок, который означает, что поднос правильно закреплен на подлокотниках. Для снятия подноса потяните его в обратном направлении, нажимая нижнюю кнопку. Когда поднос не используется, его можно держать позади рамы, используя две подходящие точки крепления.



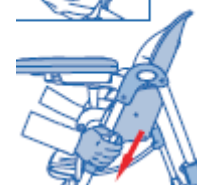
12. Стульчик имеет покрытие для подноса. Его можно снять с подноса с помощью нажимного устройства.

РЕГУЛИРОВКА ВЫСОТЫ СТУЛЬЧИКА

13. Стульчик можно регулировать в 6 положениях. Для поднятия сидения: придержите верхнюю часть спинки и потяните ее вверх, пока не будет достигнута нужная высота.



14. Для опускания сидения: одновременно нажмите на две боковые кнопки и опускайте сидение, пока не будет достигнута нужная высота.



РЕГУЛИРОВКА СПИНКИ СИДЕНИЯ

15. Спинку сидения можно регулировать в 3 положениях. Чтобы отрегулировать наклон спинки, нажмите на кнопку, расположенную сзади сверху, наклоните назад спинку, пока не будет достигнуто нужное положение, и опустите кнопку, тогда спинка автоматически закрепится, и вы услышите щелчок, который означает, что она закреплена в нужном положении.



КОЛЕСА И ТОРМОЗА

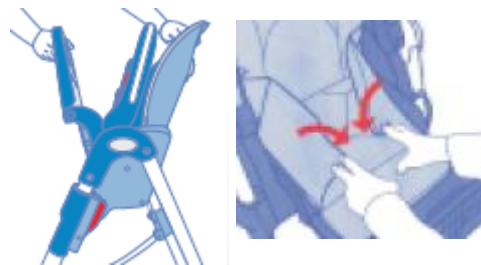
16. Для того чтобы использовать тормоза, опустите зажимные рычаги колес.

ВНИМАНИЕ! Всегда блокируйте колеса, когда ребенок сидит на неподвижном стульчике или когда стульчик находится на горизонтальной, устойчивой поверхности.



ЗАКРЫТИЕ СТУЛЬЧИКА

17. Поднимите подлокотники в вертикальное положение, нажимая на кнопки, расположенные на их нижней части, пока не услышите щелчок. Сложите отвороты боковых тканевых покрытий внутрь, поднимите подставку для ног и спинку сидения в вертикальное положение. Опустите сидение, одновременно нажимая на две боковые кнопки.



18. Нажмите на кнопки в центре боковых соединений и одновременно закройте ножки стульчика ногой, пока не услышите щелчок, который означает, что стульчик заблокирован в закрытом положении.



19. Проверьте, чтобы рама была закрыта, и колеса находились в таком положении, чтобы рама могла стоять прямо самостоятельно.

УХОД И ОБСЛУЖИВАНИЕ

Используйте нейтральное жидкое мыло и влажную ткань для очистки пластиковых частей стульчика и мягкой накладки.

Не используйте отбеливатель или другие агрессивные химикаты.

Не используйте шлифующие губки и абразивные средства.

Если стульчик соприкасается с водой, высушите металлические части, чтобы предотвратить образование ржавчины.

ГАРАНТИЯ.

Настоящая гарантия действует в течение 12 месяцев с даты приобретения изделия, в случае обнаружения дефектов, связанных с материалами или работой.

Гарантия действительна при соблюдении следующих условий:

1. Изделие должно использоваться в строгом соответствии с данной инструкцией и соблюдением правил безопасности.
2. Настоящая гарантия не распространяется на дефекты, возникшие в результате:
-химического, механического или иного воздействия;
-неправильной эксплуатации, включая, но, не ограничиваясь, использованием изделия не по его прямому назначению и эксплуатацией изделия в нарушение правил безопасности и обслуживания;
3. Настоящая гарантия не распространяется на пластиковые части и комплектующие из пластика и текстиля, имеющие следы механических повреждений (в т.ч. и скрытые), интенсивного износа, повышенной нагрузки или небрежной эксплуатации.
4. Настоящая гарантия действительна по предъявлению вместе с заполненным оригиналом данного талона, оригинала товарного чека, выданного продавцом и изделия, в котором обнаружен дефект.

По всем вопросам обращаться к Вашему продавцу.

Дата продажи « ___ » _____ 20__ г.

Подпись продавца: _____ М.П.

Подпись покупателя: _____