



Руководство по эксплуатации Пайдалану жөніндегі Нұсқаулық Кіраўніцтва па эксплуатацыі

Электрические приборы бытового назначения:
устройства для сушки обуви

Тұрмыстық мақсаттағы электр аспаптары:
аяқ киімді кептіруге арналған құрылғылар

Электричныя прыборы бытавога прызначэння:
прылады для сушкі абутку

Модель: LSO-13.

Моделі: LSO-13.

Мадэль: LSO-13.

Настоящее руководство по эксплуатации (далее – РЭ) содержит сведения о конструкции и характеристиках электрических приборов бытового назначения: устройств для сушки обуви, модели LSO-13 (далее по тексту – «сушилка для обуви» или, «изделие», «прибор», «устройство»), а также сведения, необходимые для правильной и безопасной эксплуатации (использования по назначению, технического обслуживания, текущего ремонта, хранения, транспортирования, утилизации).

Предприятие-изготовитель не несет гарантийной ответственности за неполадки и повреждения, происшедшие из-за несоблюдения требований, изложенных в настоящем РЭ.

Электрические приборы бытового назначения: устройства для сушки обуви, модели LSO-13 изготавливаются по конструкторской документации предприятия-изготовителя в соответствии с требованиями технических регламентов Таможенного союза, Директивами 2014/30/EU, 2014/35/EU.

Реквизиты производителя и уполномоченного изготовителем лица:

Наименование изготовителя: NINGBO JULIN ELECTRONIC CO., LTD.

Адрес изготовителя: No.638, East Development Road, Zhouxiang, Cixi, Zhejiang, China (Китай), e-mail: wpy01319302@163.com

Наименование уполномоченного изготовителем лица: ООО «Пилат».

Юридический адрес представителя: 620085, РФ, Свердловская область, г. Екатеринбург, ул. 8 Марта, 212-4.

Телефон: +7 (343) 379-03-85.

e-mail: pilattrade@gmail.com.

ОПИСАНИЕ И РАБОТА ИЗДЕЛИЯ

Назначение

Сушилка для обуви предусмотрена и разработана для бытового использования. Она предназначена для сушки обуви. Любое иное использование будет рассматриваться как использование не по назначению. Компания-изготовитель не несет ответственности за последствия, связанные с использованием изделия не по назначению. Перед использованием изделия полностью прочтите данное руководство по эксплуатации. На повреждения или дефекты, возникшие вследствие несоблюдения указаний руководства по эксплуатации по эксплуатации, гарантия не распространяется. Храните данное руководство по эксплуатации рядом с устройством и передавайте его последующим пользователям.

Технические характеристики

Технические характеристики приведены в таблице 1.

Таблица 1.

Мощность	12 Вт
Размер	17 см
Температура нагрева	65–75 °С
Степень защиты	IP20
Класс защиты	II
Напряжение	220–240 В (-)

Условия эксплуатации

Рабочая температура: от +10 °С до +45 °С

Относительная влажность: 10–80%

Температура хранения: от +5 °С до +70 °С

Относительная влажность при хранении: 10–80%

Комплектация

- Сушилка для обуви.
- Руководство по эксплуатации.
- Упаковка.

Устройство и принцип работы

Внешний вид изделия представлен на рисунке 1.

1. Шнур питания.
2. Нагревательные элементы.
3. Светодиодный индикатор работы.

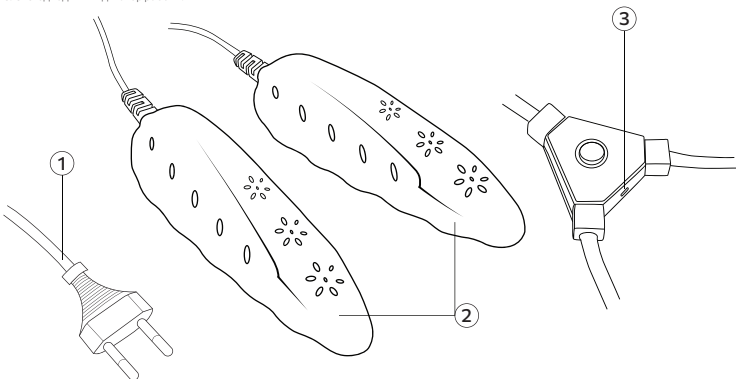


Рисунок 1. Общий вид устройства

Маркировка

Маркировка изделия выполнена в соответствии с конструкторской документацией предприятия-изготовителя и нанесена на упаковку.

Маркировка изделия содержит:

- наименование предприятия-изготовителя;
- наименование страны-изготовителя;
- обозначение и модель изделия;
- дата изготовления (месяц и год выпуска);
- знак соответствия ЕАС;
- напряжение питания;
- класс защиты и степень IP.

Упаковка

После заводских испытаний, изделие укладывается в коробку из картона в соответствии с конструкторской документацией производителя. Для предотвращения перемещения изделия в коробке, при необходимости, прокладывается уплотнительным материалом (пенополиуретан или аналогичный материал).

- Прилагаемая сопроводительная и эксплуатационная документация укладывается в картонную коробку с изделием.

Транспортирование и хранение

- Транспортирование упакованных изделий может производиться всеми видами транспорта, в соответствии с правилами перевозки грузов, действующими на этих видах транспорта. Перевозить необходимо в вертикальном положении.

- Во время транспортировки изделие должно быть надежно закреплено специальным оборудованием – прокладками, опорами, ремешками. Перевозку следует осуществлять исходя из манипуляционных знаков на коробке.

- Хранение изделия осуществляется в индивидуальной упаковке в закрытых сухих отапливаемых помещениях при температуре не ниже 5°C, относительной влажности не более 80%. Воздух помещений не должен содержать кислотные и другие пары, вредно действующие на материалы изделий. Срок хранения – 2 года.

- Заводская маркировка должна быть доступна для осмотра.

УКАЗАНИЯ ПО ЭКСПЛУАТАЦИИ

Требования безопасности

Изделия соответствуют требованиям ТР ТС 004/2011 «О безопасности низковольтного оборудования», ТР ТС 020/2011 «Электромагнитная совместимость технических средств», ТР ЕАЭС 037/2016 «Об ограничении применения опасных веществ в изделиях электротехники и радиоэлектроники».

Во избежание возникновения ситуаций, опасных для жизни и здоровья, а также преждевременного выхода устройства из строя или опасности возгорания, необходимо строго соблюдать перечисленные ниже условия.

- Используйте устройство только по его прямому назначению, как изложено в данном руководстве. Неправильное обращение с прибором может привести к его поломке, причинению вреда пользователю или его имуществу.
- Прежде чем подключить прибор к электросети, проверьте, соответствует ли напряжение, указанное на приборе, напряжению в электросети в вашем доме.
- Ни в коем случае не эксплуатируйте изделие с дефектами или с поврежденным сетевым шнуром.
- В случае появления признаков повреждения, например, запаха горелого, немедленно отключите изделие от сети и обратитесь в центр сервисного обслуживания компании импортера.
- При повреждении сетевого шнура изделия его необходимо отремонтировать в авторизованном центре сервисного обслуживания компании импортера.
- Следите за тем, чтобы сетевой шнур не был зажат и не терся об острые кромки.
- Подключение и отключение устройства к источнику питания производите только сухими руками.
- Ни в коем случае не открывайте и не пытайтесь ремонтировать изделие самостоятельно, это может быть опасно для жизни и здоровья. Не вносите никаких изменений в изделие. Любой ремонт должен выполняться исключительно авторизованными центрами сервисного обслуживания компании-импортера с использованием оригинальных запасных частей и принадлежности.
- Никогда не оставляйте свисающим сетевой шнур. Вы можете споткнуться об него или повредить его.
- Не допускайте воздействия на изделие таких погодных факторов, как дождь, мороз и прямые солнечные лучи.
- Не опускайте изделие и его сетевой шнур, патрубки в воду.
- Не мойте изделие под струей воды.
- Перед очисткой изделия выключите его из сети. Всегда протирайте изделие влажной, но не мокрой тканью и не допускайте постоянного попадания на изделие брызг воды.
- Используйте только оригинальные средства для обслуживания от компании - изготовителя.
- Не допускайте, чтобы дети играли с изделием.
- Храните изделие в недоступном для детей месте.
- Всегда присматривайте за детьми, если они находятся рядом с изделием.
- Дети старше восьми лет могут самостоятельно использовать изделие, только если они ознакомлены с правилами безопасного обращения с ним. Дети должны знать и понимать, какая опасность может возникнуть в результате неправильного обращения с изделием.
- Лицам включая детей, с физическими, сенсорными или психическими нарушениями, с отсутствием опыта и знаний в обращении с устройством, разрешено эксплуатировать его исключительно под контролем или руководством ответственного лица.

Примечание: руководство по эксплуатации не может предусмотреть все возможные нештатные ситуации, которые могут возникнуть в процессе эксплуатации данного прибора. Пользователь должен самостоятельно следить за соблюдением техники безопасности при работе с изделием.

Подготовка к работе и использование

1

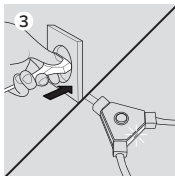


Подготовьте обувь к сушке: пойте ее и убедитесь в отсутствии воды и снега внутри.

2

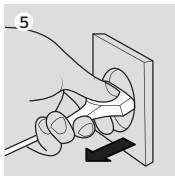


Поместите нагревательные элементы сушилки внутрь обуви.



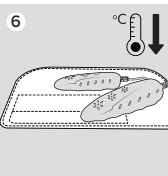
Подключите прибор к электросети. Загорится светодиодный индикатор работы.

Оставьте обувь сушиться на несколько часов или на ночь. Рекомендуемое время сушки составляет 6-8 ч.



По истечении этого времени отключите прибор от электросети, убедитесь, что обувь высохла.

Поместите нагревательные элементы на термостойкую поверхность до полного остывания, затем уберите прибор на хранение.



ТЕХНИЧЕСКОЕ ОБСЛУЖИВАНИЕ И РЕМОНТ

- После окончания работы выключите прибор и отключите его от электросети.
- Для чистки внешних частей устройства используйте мягкую и влажную ткань и высушите его мягкой и сухой тканью. Не пользуйтесь металлическими губками, воспламеняющимися жидкостями или химикатами для удаления пятен и абразивными средствами.
- При возникновении сложных неисправностей в работе изделия необходимо обратиться в специализированный сервисный центр.
- Гарантийное обслуживание производится только по предъявлении гарантийного талона на изделие.

СВЕДЕНИЯ ОБ УТИЛИЗАЦИИ

- Использованное электрическое и электронное бытовое оборудование нельзя выбрасывать в мусорные ящики, как бытовой мусор. Селекция, сбор и надлежащая утилизация отходов такого типа оберегает ценные ресурсы окружающей среды.
- Пользователь несет ответственность за доставку использованного оборудования в специализированный пункт сбора, где его примут бесплатно.

ГАРАНТИЙНЫЕ ОБЯЗАТЕЛЬСТВА И УСЛОВИЯ РЕАЛИЗАЦИИ

- Срок службы устройства, составляет 5 лет при соблюдении требований транспортирования, хранения и эксплуатации, изложенных в настоящем РЭ.
- Изготовитель предоставляет гарантию на срок 6 месяцев, считая от даты продажи изделия через розничную торговую сеть.
- Гарантия распространяется на повреждения, возникшие по вине изготовителя, т.е. дефекты материалов или ошибки при заводской сборке.
- Гарантия не распространяется на повреждения, возникшие из-за неправильной эксплуатации устройства или использования не по назначению.

Внимание! Разборка устройства или любые попытки внесения конструкционных изменений, выходящие за пределы его нормальной эксплуатации или ухода, влекут за собой потерю гарантии!

- В случае обнаружения неправильной работы устройства, необходимо доставить его вместе с заполненным продавцом гарантийным талоном в сервисный центр импортера.
- Условием принятия гарантии является соответствие даты изготовления, указанной на продукте, дате, указанной на гарантийном талоне. Настоящие гарантийные условия не исключают, не ограничивают и не приостанавливают прав покупателя, вытекающих из несоответствия товара условиям договора.
- В течение гарантийного срока эксплуатации пользователь имеет право на бесплатный ремонт по предъявлении гарантийного талона. Последующие в течение гарантийного срока ремонты выполняются бесплатно и данные о ремонте записываются в гарантийном талоне.
- Без предъявления гарантийного талона на изделие или при отсутствии на талоне штампа магазина и даты продажи претензии к качеству изделия не принимаются и гарантийный ремонт не производится.
- Изделие до подачи в торговый зал или к месту выдачи покупки должен пройти предпродажную подготовку, которая включает: распаковку товара, осмотр товара, проверку комплектности, качества изделия, наличия необходимой информации о товаре и его изготовителе.
- По требованию покупателя он должен быть ознакомлен с устройством и действием товара, который должен демонстрироваться в собранном, технически исправном состоянии.
- Специальные условия реализации изделия не установлены.

По вопросам гарантийного обслуживания и ремонта товара ТМ Luazon просьба обращаться по адресу: Россия, 620010, г. Екатеринбург, ул. Чернышевского, 86/12.

Тел: +7(343) 278-67-00, 8-800-234-1000.

KZ

Осы пайдалану жөнiндегi Нұсқаулық тұрмыстық мақсаттағы электр аспаптарының: аяқ киiмдi кептiруге арналған құрылғылардың, LSO-13 моделiнiң (бұдан әрi мәтiн бойынша – "аяқ киiмге арналған кептiргiш" немесе "бүйiм", "аспап", "құрылғы") конструкциясы мен сипаттамалары туралы мәлiметтердi қамтиды, сондай-ақ дұрыс және қауiпсiз пайдалану (мақсаты бойынша пайдалану, техникалық қызмет көрсету, ағымдағы жөндеу, сақтау, тасымалдау, қадеге жарату) үшiн қажеттi мәлiметтердi қамтиды.

Дайындаушы кәсiпорын осы пайдалану жөнiндегi нұсқамада жазылған талаптарды сақтамағаны үшiн Туындаған ақаулар мен зақымданулар үшiн кепiлдiк жауапкершiлiкте болмайды.

Түрмыстық электр аспаптары: аяқ киімді кептіруге арналған құрылғылар, LSO-13 модельдері кеден одағының техникалық регламенттерінің талаптарына, 2014/30/EU, 2014/35/EU директиваларына сәйкес дайындаушы кәсіпорынның конструкторлық құжаттамасы бойынша дайындалады.

Өндірушінің және дайындаушы уәкілеттік берген тұлғаның деректемелері:

Дайындаушының атауы: NINGBO JULIN ELECTRONIC CO., LTD.

Өндірушінің мекен-жайы: No.638, East Development Road, Zhouxiang, Cixi, Zhejiang, China (Қытай), e-mail: wyo1319302@163.com

Дайындаушы уәкілеттік берген тұлғаның атауы: ООО «Пилат».

Өкілдің заңды мекенжайы: 620085, РФ, Свердловская область, г. Екатеринбург, ул. 8 Марта, 212-4.

Телефон: +7 (343) 379-03-85.

e-mail: pilattrade@gmail.com.

ӨНІМНІҢ СИПАТТАМАСЫ ЖӘНЕ ЖҰМЫСЫ

Мақсаты

Аяқ киім кептіргіші үйде пайдалануға арналған және жасалған. Ол мұрын мен құлақтан шашты кетіруге арналған. Кез-келген басқа пайдалану басқа мақсатта пайдалану ретінде қарастырылады. Дайындаушы Компания мақсатсыз пайдалануға байланысты Салдарлар үшін жауапты болмайды. Өнімді қолданар алдында осы нұсқаулықты толығымен оқып шығыңыз. Пайдалану жөніндегі басшылықтың нұсқауларын сақтамау салдарынан туындаған зақымдарға немесе ақауларға кепілдік қолданылмайды. Осы нұсқаулықты құрылғының жанында сақтаңыз және оны келесі пайдаланушыларға жіберіңіз.

Техникалық сипаттамалары

Техникалық сипаттамалары 1-кестеде келтірілген.

Кесте 1.

Қуат	12 W
Көлемі	17 cm
Қыздыру температурасы	65–75 °C
Қорғау дәрежесі	IP20
Қорғау класы	II
Кернеу	220–240 V (~)

Пайдалану шарттары

Жұмыс температурасы: от +10 °C до +45 °C
Салыстырмалы ылғалдылық: 10–80%
Сақтау температурасы: от +5 °C до +70 °C
Сақтау кезіндегі салыстырмалы ылғалдылық: 10–80%

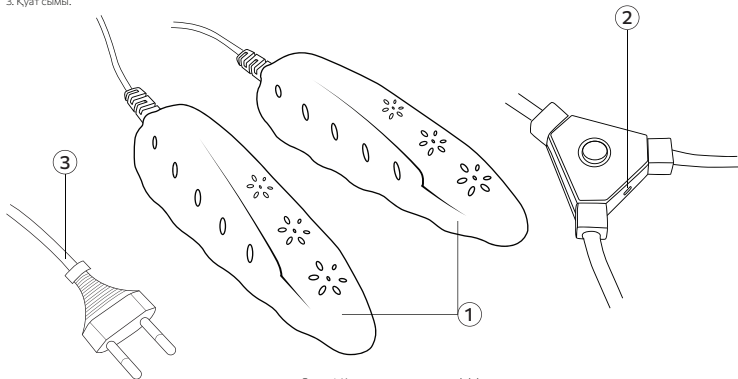
Жиіқтау

- Аяқ киім кептіргіші.
- Пайдалану жөніндегі Нұсқаулық.
- Орау.

Құрылғы және жұмыс принципі

Өнімнің сыртқы түрі 1-суретте көрсетілген.

1. Қыздыру элементтері.
2. Жұмыс LED-индикаторы.
3. Қуат сымы.



Сурет 1. Құрылғының жалпы көрінісі

Таңбалау

Бұйымды таңбалау дайындаушы кәсіпорынның конструкторлық құжаттамасына сәйкес орындалған және қаптамаға салынған.

- Өнімнің таңбалануы мыналарды қамтиды:
- дайындаушы кәсіпорынның атауы;
 - дайындалған елдің атауы;
 - обозначение и модель изделия;
 - дайындалған күні (шығарылған айы мен жылы);
 - EAC сәйкестік белгісі;
 - қуат кернеуі;
 - қорғау класы және IP дәрежесі.

Орау

– Зауыттық сынақтардан кейін бұйым өндірушінің конструкторлық құжаттамасына сәйкес картон қорапқа салынады. Өнімнің қорапта қозғалуын болдырмау үшін, қажет болған жағдайда, тығыздағыш материалмен (полиуретанды көбік немесе ұқсас материал) төселеді.

– Қоса берілген ілеспе және пайдалану құжаттамасы бұйымы бар картон қорапқа салынады.

Тасымалдау және сақтау

– Буып-түйілген бұйымдарды тасымалдау келіктің осы түрлерінде қолданылатын жүктерді тасымалдау ережелеріне сәйкес келіктің барлық түрлерімен жүргізілуі мүмкін. Тасымалдау тік күйде болуы керек.

– Тасымалдау кезінде өнім арнайы жабдықпен – тығыздағыштармен, тіректермен, белдіктермен мықтап бекітілуі керек. Тасымалдау қораптағы манипуляциялық белгілер негізінде жүзеге асырылуы керек.

– Бұйымды сақтау температурасы 5°C төмен емес, салыстырмалы ылғалдылығы 80% аспайтын жабық құрғақ жылытылатын үй-жайларда жеке қаптамада жүзеге асырылады. Үй-жайлардың ауасында бұйым материалдарына зиянды әсер ететін қышқыл және басқа булар болмауы тиіс. Сақтау мерзімі – 2 жыл.

– Зауыттық таңбалау тексеруге қол жетімді болуы керек.

ПАЙДАЛАНУ БОЙЫНША НУСҚАУЛАР

Қауіпсіздік талаптары

Бұйымдар TR TC 004/2011 "Төмен вольтты жабдықтардың қауіпсіздігі туралы", TR TC 020/2011 "Техникалық құралдардың электромагниттік үйлесімділігі", TR EAЭС 037/2016 "Электротехника және радиоэлектроника бұйымдарында қауіпті заттарды қолдануды шектеу туралы" талаптарына сәйкес келеді.

Өмір мен денсаулыққа қауіпті жағдайлардың пайда болуын, сондай-ақ құрылғының мерзімінен бұрын істен шығуын немесе өрт қаупін болдырмау үшін төменде көрсетілген шарттарды қатаң сақтау қажет.

• Құрылғыны осы нұсқаулықта көрсетілгендей тек мақсатына сай пайдаланыңыз. Құрылғыны дұрыс пайдаланбау оның бұзылуына, пайдаланушыға немесе оның мүлкіне зиян келтіруі мүмкін.

• Буып аспапты электр желісіне тексеріңіз, сәйкес келеді ме, кернеу, аталған аспабында, кернеу в электр сіздің үйіңізде.

• Ешбір жағдайда ақаулы немесе зақымдалған желілік сым бар өнімді пайдаланбаңыз.

• Егер зақымдану белгілері пайда болса, мысалы, қыздырғыштың иісі болса, өнімді дереу желіден ажыратып, импорттаушы компанияның қызмет көрсету орталығына хабарласыңыз.

• Егер өнімнің желілік сымы зақымдалған болса, оны импорттаушы компанияның уәкілетті қызмет көрсету орталығына өткізіп қажет.

• Электр сымның қысылмағанына және өткіргіштерге тартылмағанына көз жеткізіңіз.

• Құрылғыны қуат көзіне қосу және өшіру тек құрғақ қолмен жасалды.

• Ешбір жағдайда өнімді өзіңіз ашпаныз және жөндеуге тырыспаңыз, бұл өмір мен денсаулық үшін қауіпті болуы мүмкін. Осы Нұсқаулықта сипатталмаған өнімге ешқандай өзгерістер енгізбеңіз. Өнімде өткізгіш бөлшектер бар. Көз-келген жөндеуді түпнұсқа қосалқы бөлшектер мен керек-жарақтарды қолдана отырып, импорттаушы компанияның уәкілетті қызмет көрсету орталықтары ғана орындауы керек.

• Ешқашан электр сымын іліп қоймаңыз. Сіз оған сүрініп немесе зақым келтіруі мүмкін.

• Жаңбыр, аяз және тікелей күн сәулесі сияқты ауа-райы факторларының әсеріне жол бермеңіз.

• Өнімді және оның желілік сымын, келтеқұбырларын суға түсірмеңіз.

• Өнімді ағынды судың астында жууға болмайды.

• Өнімді тазаламас бұрын оны желіден өшіріңіз. Өнімді ардайым дымқыл, бірақ дымқыл шүберекпен сүртіңіз және өнімге үнемі су шашырауына жол бермеңіз.

• Тек өндірушінің түпнұсқалық қызмет көрсету құралдарын пайдаланыңыз.

• Балалардың өніммен ойнауына жол бермеңіз.

• Өнімді балалардың қолы жетпейтін жерде сақтаңыз.

• Егер олар өнімнің жанында болса, арқашан балаларға қамқорлық жасаңыз.

• Серіз жастан асқан балалар өнімді қауіпсіз пайдалану ережелерімен таныс болған жағдайда ғана өз бетінше пайдалана алады. Балалар өнімді дұрыс пайдаланбау нәтижесінде қандай қауіп туындауы мүмкін екенін білуі және түсінуі керек.

• Балаларды қоса алғанда, физикалық, сенсорлық немесе психикалық ауытқулары бар, құрылғымен жұмыс істеу тәжірибесі мен білімі жоқ адамдарға оны тек жауапты адамның бақылауымен немесе басшылығымен пайдалануға рұқсат етіледі.

Ескерте: пайдалану жөніндегі басшылық осы аспапты пайдалану процесінде туындауы мүмкін барлық ықтимал шаттан тыс жағдайларды көздей алмайды. Пайдаланушы бұйыммен жұмыс істете кезінде қауіпсіздік техникасының сақталуын өз бетінше бақылауы тиіс.

Жұмысқа дайындық және пайдалану

1



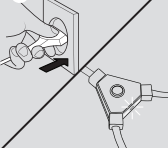
Аяқ киімді кептіруге дайындаңыз: оны жуып, ішінде су мен қардың жоқтығына көз жеткізіңіз.

2



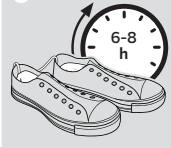
Кептіргіштің қыздыру элементтерін аяқ киімнің ішіне салыңыз.

3

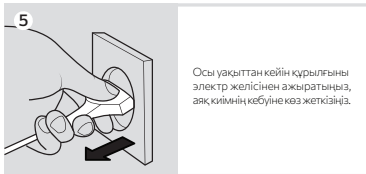


Құрылғыны электр желісіне қосыңыз. Жұмыстың жарықдиодты индикаторы жанады.

4



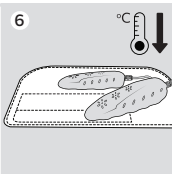
Аяқ киімді бірнеше сағатқа немесе түнде құрғатыңыз. Ұсынылатын кептіру уақыты – 6-8 h.



Осы уақыттан кейін құрылғыны электр желісінен ажыратыңыз, аяқ киімнің кебуіне көз жеткізіңіз.



Қыздыру элементтерін ыстыққа төзімді бетке толығымен салқындағанша қойыңыз, содан кейін құрылғыны сақтау үшін алыңыз.



ТЕХНИКАЛЫҚ ҚЫЗМЕТ КӨРСЕТУ ЖӘНЕ ЖӨНДЕУ

- Жұмыс аяқталғаннан кейін құрылғыны өшіріп, оны электр желісінен ажыратыңыз.
- Құрылғының сыртқы бөліктерін тазарту үшін жұмсақ және дымқыл шүберекті қолданып, жұмсақ және құрғақ шүберекпен құрғатыңыз. Дақтарды кетіру үшін металл губкаларды, жанғыш сұйықтықтарды немесе химиялық заттарды және абразивті заттарды пайдаланбаңыз.
- Бұйым жұмысында күрделі ақаулықтар туындаған жағдайда мамандандырылған сервистің орталыққа жүгінуі қажет.
- Кепілдікті қызмет көрсету бұйымға кепілдікті талонды көрсеткен кезде ғана жүргізіледі.

КӘДЕГЕ ЖАРАТУ ТУРАЛЫ МӘЛІМЕТТЕР

Пайдаланылған электрлік және электронды тұрмыстық техниканы тұрмыстық қоқыс сияқты қоқыс жәшіктеріне тастауға болмайды. Осындай түрдегі қалдықтарды іріктеу, жинау және дұрыс кәдеге жарату қоршаған ортаның құнды ресурстарын қорғайды. Пайдаланушы пайдаланылған жабдықты оны тегін қабылдайтын мамандандырылған жинау пунктіне жеткізу үшін жауапты болады.

КЕПІЛДІК МІНДЕТТЕМЕЛЕР ЖӘНЕ ІСКЕ АСЫРУ ШАРТТАРЫ

Құрылғының қызмет ету мерзімі осы пайдалану жөніндегі Нұсқаулық баяндалған тасымалдау, сақтау және пайдалану талаптарын сақтаған кезде 5 жылды құрайды.

Өндірісі бөлшек сауда желісі арқылы өнімді сату күнінен бастап 6 ай мерзімге кепілдік береді. Кепілдік өндірісін кінәсінен туындаған зақымдарға, яғни материалдардың ақауларына немесе зауыттық құрастыру кезіндегі қателіктерге қолданылады. Кепілдік құрылғыны дұрыс пайдаланбау немесе дұрыс пайдаланбау салдарынан туындаған зақымдарға қолданылмайды.

Назар аударыңыз! Конструкциялық өзгерістер енгізудің немесе құрылғыны қалыпты пайдалану немесе күтіп-баптау шегінен шығатын оны бөлшектеудің кез келген әрекеттері кепілдіктің жоғалуына әкеп соғады!

- Құрылғының дұрыс жұмыс істеуі анықталған жағдайда, оны сатушы толтырған кепілдік талонымен бірге импорттаушының қызмет көрсету орталығына жеткізу қажет.
- Кепілдікті қабылдау шарты өнімде көрсетілген дайындау күнінің кепілдік талонында көрсетілген күнге сәйкестігі болып табылады. Осы кепілдік шарттар сатып алушының тауардың шарт талаптарына сәйкес келмеуінен туындайтын құқықтарын жоққа шығармайды, шектемейді және тоқтата тұрмайды.
- Пайдаланудың кепілдік мерзімі ішінде пайдаланушы кепілдік талонын ұсыну бойынша тегін жөндеуге құқылы. Кепілдік мерзімі ішінде кейінгі жөндеулер тегін орындалады және жөндеу туралы деректер кепілдік талонға жазылады.
- Бұйымға кепілдік талоны көрсетілмей немесе талонда дүкен мөртабаны мен сату күні болмаған кезде бұйымның сапасына наразылық қабылданбайды және кепілдік жөндеу жүргізілмейді.
- Өнім сауда залына немесе сатып алу орнына жіберілгенге дейін сату алдындағы дайындықтың өтуі керек, оған мыналар кіреді: тауарларды ашу, тауарларды тексеру, өнімнің толықтығын, сапасын тексеру, өнім мен оны өндірісі туралы қажетті ақпаратты болуы.
- Сатып алушының талабы бойынша ол жиналған, техникалық жарамды күйде көрсетілетін тауардың құрылғысымен және әрекетімен таныстырылуы тиіс.
- Өнімді сатудың арнайы шарттары белгіленбеген.

TM Luazon тауарына кепілдікті қызмет көрсету және жөндеу мәселелері бойынша мына мекен-жайға хабарласуларыңызды сұраймыз: Ресей, 620010, Екатеринбург қаласы, Чернышевский көшесі, 86/12. Тел: +7(343) 278-67-00, 8-800-234-1000.

BY

Цяперашні кіраўніцтва па эксплуатацыі (далей – КЭ) мяшчае звесткі аб канструкцыі і характарыстыках электрычных прыбораў бытавога прызначэння: прылад для сушкі абутку, мадэлі LSO-13 (далей па тэксце – «сушылка для абутку») або, «выраб», «прыбор», «прылада»), а таксама звесткі неабходныя для правільнай і бяспечнай эксплуатацыі (выкарыстанню па прызначэнні, тэхнічнага абслугоўвання, бягучага рамонту, захоўвання, транспартавання, ўтылізацыі).

Прадпрыемства-вытворца не нясе гарантыйнай адказнасці за непаладкі і пашкоджанні, якія адбыліся з-за невыканання патрабаванняў, выкладзеных у сучаснасці КЭ.

Электрычныя прыборы бытавога прызначэння: прылады для сушкі абутку, мадэлі LSO-13 вырабляюцца па канструктарскай дакументацыі прадпрыемства-вытворцы ў адпаведнасці з патрабаваннямі тэхнічных регламентаў Мытнага саюза, дырэктывамі 2014/30/EU, 2014/35/EU.

Рэкамізты вытворцы і ўпаўнаважанага вытворца асобы:

Найменне вытворцы: NINGBO JIJIN ELECTRONIC CO., LTD.

Адрас вытворцы: No.638, East Development Road, Zhouxiang, Cixi, Zhejiang, China (Кітай), e-mail: wpy01319302@163.com

Найменне ўпаўнаважанага вытворца асобы: ООО «Пилат».

Юрыдычны адрас прадстаўніка: 620085, РФ, Свердловская область, г. Екатеринбург, ул. 8 Марта, 212-4.

Телефон: +7 (343) 379-03-85.

e-mail: pilattrade@gmail.com.

АПІСАННЕ І ПРАЦА ВЫРАБЫ

Прызначэнне

Сушылка для абутку прадугледжана і распрацавана для бытавога выкарыстання. Яна прызначана для сушкі абутку. Любое іншае выкарыстанне будзе разглядацца як выкарыстанне не па прызначэнні. Кампанія-вытворца не нясе адказнасці за наступствы, звязаныя з выкарыстаннем вырабы не па прызначэнні. Перад выкарыстаннем вырабы цалкам прачытайце дадзенае кіраўніцтва па эксплуатацыі. На пашкоджанні або дэфекты, якія ўзніклі з прычыны невыканання ўказанняў Кіраўніцтва па эксплуатацыі, гарантыя не распаўсюджаецца. Захоўвайце дадзенае кіраўніцтва па эксплуатацыі побач з прыладай і перадача яго наступным карыстальнікам.

Тэхнічныя характарыстыкі

Тэхнічныя характарыстыкі прыведзены ў табліцы 1.

Табліца 1.

Магутнасць	12 W
Памер	17 cm
Тэмпература нагрэву	65–75 °C
Ступень абароны	IP20
Клас абароны	II
Напружанне	220–240 V (–)

Умовы эксплуатацыі

Працоўная тэмпература: ад +10 °C да +45 °C

Адносная вільготнасць: 10–80%

Тэмпература захоўвання: ад +5 °C да +70 °C

Адносная вільготнасць пры захоўванні: 10–80%

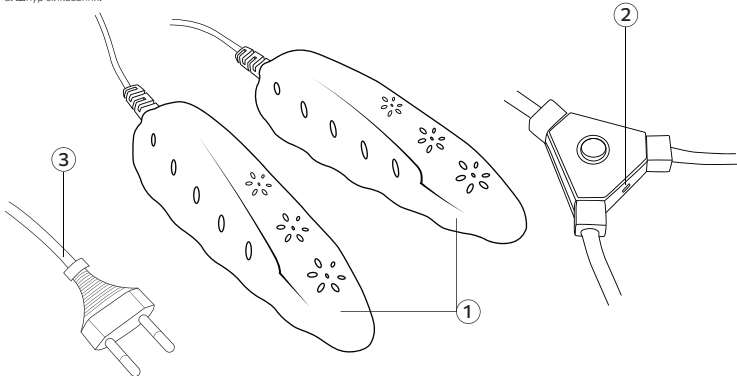
Камплектацыя

- Сушылка для абутку.
- Кіраўніцтва па эксплуатацыі.
- Упакоўка.

Прылада і прынцып працы

Знешні выгляд вырабы прадстаўлены на малюнку 1.

1. Нагрэвальныя элементы.
2. Святаглыбедны індэкатар працы.
3. Шнур сілкавання.



Малюнак 1 Агульны выгляд прылады

Маркіроўка

Маркіроўка вырабы выканана ў адпаведнасці з канструктарскай дакументацыяй прадпрыемства-вытворцы і нанесеная на ўпакоўку.

Маркіроўка вырабы ўтрымлівае:

- найменне прадпрыемства-вытворцы;
- найменне краіны-вырабу;
- абазначэнне і мадэль вырабы;
- дата вырабу (месяц і год выпуску);
- знак адпаведнасці EAC;
- напружанне харчавання;
- клас абароны і ступень IP.

Упаўка

- Пасля завядскай выпрабавання, выраб ўкладваецца ў скрынку з кардона ў адпаведнасці з канструктарскай дакументацыяй вытворцы. Для прадухлення перамяшчэння вырабы ў скрынку, пры неабходнасці, пракладваецца ўшчыльнальным матэрыялам (пеналіпуртану ці аналагічны матэрыял).
- Прыкладная суправаджальная і эксплуатацыйная дакументацыя ўкладваецца ў кардонную скрынку з вырабам.

Транспартаванне і захоўванне

- Транспартаванне упакаваных вырабаў можа вырабляцца усімі відамі транспарту, у адпаведнасці з правіламі перавозкі грузаў, якія дзейнічаюць на гэтых відах транспарту. Перавозкі неабходна ў вертыкальным становішчы.
- Падчас транспарціроўкі выраб павінен быць надзейна замацаваны спецыяльным абсталяваннем-пракладкамі, апорамі, папрукжамі. Перавозку ворта ажыццяўляць згодна з маніпуляцыйных знакаў на скрынцы.
- Захоўванне вырабы ажыццяўляецца ў індывідуальнай ўпакоўцы ў закрытых сухіх адпальных памяшканнях пры тэмпературы не ніжэй 5°C, адноснай вільготнасці не больш 80%. Паветра памяшканняў не павінен змяшчаць кіслотныя і іншыя пары, шкодна дзейнічаюць на матэрыялы вырабаў. Тэрмін захоўвання – 2 гады.
- Завядская маркіроўка павінна быць даступная для агляда.

УКАЗАННІ ПА ЕКСПЛУАТАЦЫЇ

Патрабаванні беспякі



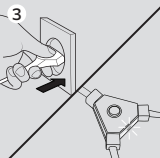
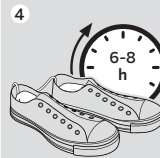
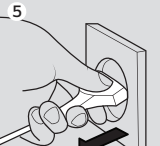
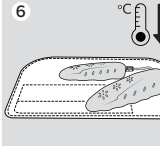
Выраб адпавядаец патрабаванням ТР ТС 004/2011 «Аб беспяцы нікавольтнага абстал'явання», ТР ТС 020/2011 «Электрамагнітна сумяшчальнасць тэхнічных сродкаў», ТР ЕАЭС 037/2016 «Аб абмежаванні прымянення небяспечных рэчываў у вырабах электратэхнікі і радыёэлектронікі».

У падзбеганне ўнікаення сітуацый, небяспечных для жыцця і здароўя, а таксама заўчаснага выхаду прылады з ладу або небяспякі ўзгарання, неабходна строга выконваць пералічаныя ніжэй умовы.

- Выкарыстоўвайце прыладу толькі па яго прамым прызначэнні, як выкладзена ў дадзеным кіраўніцтве. Няправільнае абыходжанне з прыборам можа прывесці да яго паломкі, прычынення шкоды карыстальніку або яго маёмасці.
- Перш чым падключыць прыбор да электрасеткі, праверце, ці адпавядае напружанне, паказанае на прыборы, напрузе ў электрасеткі ў вашым доме.
- Ні ў якім разе не эксплуатауйце выраб з дэфектамі або з пашкоджаным сеткавым шнуром.
- У выпадку з'яўлення прыкмет пашкоджання, напрыклад, паху гарэлага, неадкладна адключыце выраб ад сеткі і звярніцеся ў цэнтр сэрвіснага абслугоўвання кампаніі імпарцёра.
- Пры пашкоджанні сеткавага шнура вырабы яго неабходна адрамантаваць ў аўтарызаваным цэнтры сэрвіснага абслугоўвання кампаніі імпарцёра.
- Сачыце за тым, каб сеткавы шнур ня быў заціснуты і не цёрся аб вострыя аб'екты.
- Падключэнне і адключэнне прылады да крыніцы харчавання вырабляецца толькі сухімі рукамі.
- Ні ў якім разе не адкрывайце і не спрабуйце рамантаваць выраб самастойна, гэта можа быць небяспечна для жыцця і здароўя. Не ўносіце ніякіх зменаў у выраб, які не апісваюцца ў дадзеным кіраўніцтве па эксплуатацыі. У вырабе маюцца токаправодныя дэталі. Любы рамонт павінен выконвацца выключна аўтарызаванымі цэнтрамі сэрвіснага абслугоўвання кампаніі імпарцёра з выкарыстаннем арыгінальных запасных частак і прылад.
- Ніколі не пакідайце з'вязоц сеткава шнур. Вы можаце спатыкнуцца аб яго ці пашкодыць яго.
- Не дапускайце ўздзеяння на выраб такіх пагодных фактараў, як дождж, мороз і прамыя сонечныя прамяні.
- Не апускайце выраб і яе сеткавы шнур, патрубкі ў ваду.
- Не змяшчайце выраб пад бруйды вады.
- Перад ачысткай вырабы выключыце яго з сеткі. Заўсёды працірайце выраб вільготнай, але не мокрай тканінай і не дапускайце пастаяннага траплення на выраб пырскаў вады.
- Выкарыстоўвайце толькі арыгінальныя сродкі для абслугоўвання ад кампаніі-вытворцы.
- Не дапускайце, каб дзеці гулялі з вырабам.
- Захоўвайце выраб у месцах, недаступных дзецям.
- Заўсёды прыглядайце за дзецямі, калі яны знаходзяцца побач з вырабам.
- Дзеці старэйшыя за восем гадоў могуць самастойна выкарыстоўваць выраб, толькі калі яны азнаёмыя з правіламі бяспечнага абыходжання з ім. Дзеці павінны ведаць і разумець, якая небяспека можа паўстаць у выніку няправільнага абыходжання з вырабам.
- Асобам уключаючы дзвэць, з фізічнымі, сэнсарнымі або псіхічнымі парушэннямі, з адсутнасцю вопыту і ведаў у звароце з прыладай, дазволена эксплуатаваць яго выключна пад кантролем або кіраўніцтвам адказнай асобы.

Заўвага: кіраўніцтва па эксплуатацыі не можа прадугледзець усе магчымыя няштатныя сітуацыі, якія могуць паўстаць у працэсе эксплуатацыі дадзенага прыбора. Карыстальнік павінен самастойна сачыць за выкананнем тэхнікі беспякі пры працы з вырабам.

Падрыхтоўка да працы і выкарыстанне

<p>1</p> 	<p>Падрыхтуйце абутак да сушкі: памыцьце яе і пераканайцеся ў адсутнасці вады і снегу ўнутры.</p>	<p>2</p> 	<p>Змесціце нагрэвальныя элементы сушылькі ўнутр абутку.</p>
<p>3</p> 	<p>Падключыце прыбор да электрасеткі. Загарэцця святлодыёдны індыкатар працы.</p>	<p>4</p> 	<p>Пакіньце абутак сушыцца на некалькі гадзін або на ноч. Рэкамендуемае час сушкі складае 6-8 h.</p>
<p>5</p> 	<p>Па заканчэнні гэтага часу адключыце прыбор ад электрасеткі, пераканайцеся, што абутак высохла.</p>	<p>6</p> 	<p>Змесціце нагрэвальныя элементы на тэрмаўстойлівую паверхню да поўнага астывання, затым прыбярэце прыбор на захоўванне.</p>

ТЕХНІЧНЕ АБСЛУГОВУВАННЯ І РАМОНТ

- Після закінчення праці виключіть прибор і адключіть його ад електраретсеткі.
- Для чысткі знешніх частак прылады выкарыстоўвайце мяккую і вільготную тканіну і высушыце яе мяккай і сухой тканінай. Не карытайцеся металічнымі губкамі, запальваецца вадкасцямі або хімікатамі для выдалення плям і абразіўнымі сродкамі.
- Пры ўзнікненні складаных няспраўнасцяў у працы вырабы неабходна звярнуцца ў спецыялізаваны сервісны цэнтр.
- Гарантыйнае абслугоўванне вырабляецца толькі па прад'яўленні гарантыйнага талона на выраб.

ЗВЕСТКІ АБ УТЫЛІЗАЦЫІ

- Выкарыстанае электрычнае і электроннае бытавое абсталяванне нельга выкідаць у смеццевыя скрыні, як бытавое смецце. Селекцыя, збор і належная утылізацыя адходаў такога тыпу засцерагае каштоўныя рэсурсы навакольнага асяроддзя.
- Карыстальнік нясе адказнасць за дастаўку выкарыстанага абсталявання ў спецыялізаваны пункт збору, дзе яго прымуць бясплатна.

ГАРАНТЫЙНЫЯ АБАВЯЗАЦЕЛЬСТВЫ І ўМОВЫ РЕАЛІЗАЦЫІ

Тэрмін службы прылады, складае 5 гадоў пры захаванні патрабаванняў транспартавання, захоўвання і эксплуатацыі, выкладзеных у гэтым КЗ. Вытворца прадастаўляе гарантыю на тэрмін 6 месяцаў, лічачы ад даты продажу вырабы праз рознічную гандлёвую сетку. Гарантыя распаўсюджваецца на пашкоджанні, якія ўзніклі па віне вытворцы, г.зн. дэфекты матэрыялаў або памылкі пры заводскай зборцы. Гарантыя не распаўсюджваецца на пашкоджанні, якія ўзніклі з-за няправільнай эксплуатацыі прылады або выкарыстання не па прызначэнні.

Вява! Любая спроба ўнясення канструкцыйных змяненняў або разборка прылады, якія выходзяць за межы яго нармальнай эксплуатацыі або сыходу, цягнуць за сабой страту гарантыі!

- У выпадку выяўлення няправільнай працы прылады, неабходна даставіць яго разам з заплоўненым прадаўцом гарантыйным талонам ў сервісны цэнтр імпарцёра.
- Умовай прыняцця гарантыі з'яўляецца адпаведнасць даты вырабу, названай на прадукце, даце, названай на гарантыйным талоне. Сапраўдныя гарантыйныя ўмовы не выклічаюць, не абмяжоўваюць і ня прыпыняюць праваў пакупніка, якія вынікаюць з неадпаведнасці тавару умовам дагавора.
- На працягу гарантыйнага тэрміну эксплуатацыі карыстальнік мае права на бясплатны рамонт па прад'яўленні гарантыйнага талона. Наступныя на працягу гарантыйнага тэрміну рамонтныя выконваюцца бясплатна і дадзеныя аб рамоне запісваюцца ў гарантыйным талоне.
- Без прад'яўлення гарантыйнага талона на выраб або пры адсутнасці на талоне штампа крамы і даты продажу прэтэнзіі да якасці вырабы не прымаюцца і гарантыйны рамонт не вырабляецца.
- Выраб да падачы ў гандлёвую залу або да месца выдачы куплі павінен прайсці перадпродажную падрыхтоўку, якая ўключае: распакаванне тавару, агляд тавару, праверку камплектнасці, якасці вырабы, наяўнасці неабходнай інфармацыі аб тавары і яго вытворцы.
- Па патрабаванні пакупніка ён павінен быць азнаёмы з прыладай і дзеяннем тавару, які павінен дэманстраватца ў сабраным, тэхнічна спраўным стане.
- Спецыяльныя ўмовы рэалізацыі вырабы не ўстаноўлены.

Па пытаннях гарантыйнага абслугоўвання і рамонту тавару TM Luazon просьба звяртацца па адрасе: Расія, 620010, горад Екацерынбург, вуліца Чарняхоўскага, 86/12.

Тэл.: +7(343) 278-67-00, 8-800-234-1000.

ГАРАНТИЙНЫЙ ТАЛОН

LUAZON

Гарантийный срок службы: 6 месяцев.

Наименование товара: _____

Модель: _____

Дата продажи: _____

Продавец: _____

Подпись продавца: _____

ПЕЧАТЬ
ФИРМЫ -
ПРОДАВЦА

Изделие получил в исправном состоянии.

С условиями гарантии ознакомлен и согласен _____

(подпись покупателя)