



**РУКОВОДСТВО ПО ЭКСПЛУАТАЦИИ  
ПАЙДАЛАНУ ЖӨНІНДЕГІ НҰСҚАУЛЫҚ  
КІРАҰЫЦТВА ПА ЭКСПЛУАТАЦЫИ**

Приборы бытового назначения:  
увлажнители воздуха

Тұрмыстық мақсаттағы аспаптар: ауаны  
ылғалдандырғыштар

Приборы бытавога прызначэння:  
ўвільгатняльнікі паветра

**Модели: НМ-8.**

**Моделі: НМ-8.**

**Мадэль: НМ-8.**

**EAC**

Настоящее руководство по эксплуатации (далее – РЭ) содержит сведения о конструкции и характеристиках увлажнителей воздуха, модели: НМ-8 (далее по тексту – «увлажнитель» или, «изделие», «прибор», «устройство»), а также сведения, необходимые для правильной и безопасной эксплуатации (использования по назначению, технического обслуживания, текущего ремонта, хранения, транспортирования, утилизации).

Предприятие-изготовитель не несет гарантийной ответственности за неполадки и повреждения, происшедшие из-за несоблюдения требований, изложенных в настоящем РЭ.

Приборы бытового назначения: увлажнители воздуха, модели: НМ-8 изготавливаются по конструкторской документации предприятия-изготовителя в соответствии с требованиями технических регламентов Таможенного союза, Директивами 2014/30/EU, 2014/35/EU.

Обозначение продукции в соответствии с номенклатурными каталогами предприятия изготовителя.

**Реквизиты производителя и уполномоченного изготовителем лица:**

**Наименование изготовителя:** Ningbo North Latitude Electric Co., LTD.

**Адрес изготовителя:** Fuhai South Industrial Zone, Cixi, Ningbo, Zhejiang, China (Китай), e-mail: 2006303@qq.com.

**Наименование уполномоченного изготовителем лица:** ООО «Пилат».

**Юридический адрес представителя:** 620085, РФ, Свердловская область, г. Екатеринбург, ул. 8 Марта, 212-4.

**Телефон:** +7 (343) 379-03-85.

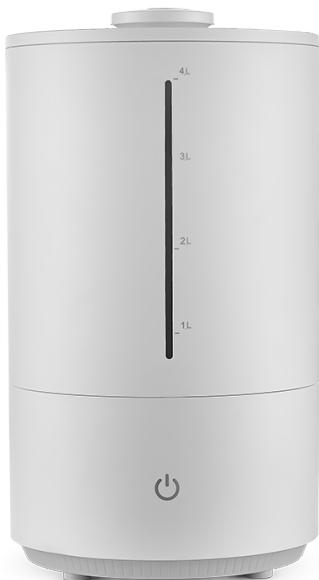
**e-mail:** pilattrade@gmail.com.

## ОПИСАНИЕ ИЗДЕЛИЯ

### НАЗНАЧЕНИЕ

Увлажнитель воздуха предусмотрен и разработан для бытового использования. Он предназначен в качестве прибора для поддержания оптимального уровня влажности в помещениях. Любое иное использование будет рассматриваться как использование не по назначению. Компания-изготовитель не несет ответственности за последствия, связанные с использованием изделия не по назначению. Перед использованием изделия полностью прочтите данное руководство по эксплуатации.

На повреждения или дефекты, возникшие вследствие несоблюдения указаний руководства по эксплуатации, гарантия не распространяется. Храните данное руководство по эксплуатации рядом с устройством и передавайте его последующим пользователям.



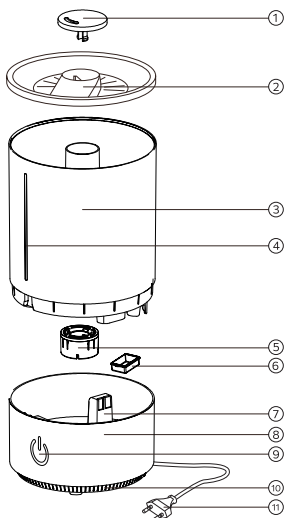
## ХАРАКТЕРИСТИКИ

- Объем резервуара для воды: 4 л.
- Расход воды: 250 мл/ч.
- Уровень шума: до 38 дБ.
- Площадь увлажнения: до 20 м<sup>2</sup>.
- 3 режима распыления.
- Вращение сопла на 360°С.
- Мощность: 25 Вт.
- Степень защиты: IP20.
- Класс защиты: II.
- Напряжение: 220 – 240 В (~).

## КОМПЛЕКТАЦИЯ

- Увлажнитель воздуха.
- Руководство по эксплуатации.
- Упаковка.

## ВНЕШНИЙ ВИД ИЗДЕЛИЯ



1. Сопло для распыления пара.
2. Крышка устройства.
3. Резервуар для воды.
4. Шкала уровня воды.
5. Керамический фильтр.
6. Ванночка для ароматизации.
7. Сопло для выхода воздуха.
8. Основание.
9. Кнопка включения/выключения (смена режимов распыления).
10. Воздухозабор.
11. Шнур типа Y.

**Внимание!** Производитель оставляет за собой право изменять внешний вид и комплектацию товара без предупреждения.

## ОБЩИЕ СВЕДЕНИЯ

### МАРКИРОВКА

Маркировка изделия выполнена в соответствии с конструкторской документацией предприятия-изготовителя и нанесена на упаковку.

Маркировка изделия содержит:

- наименование предприятия-изготовителя;
- наименование страны-изготовления;
- наименование, обозначение и модель изделия;
- дата изготовления (месяц и год выпуска);
- знак соответствия ЕАС;
- напряжение питания;
- класс защиты и степень IP.

### УСЛОВИЯ ЭКСПЛУАТАЦИИ

Рабочая температура: от +10°C до +45°C.

Относительная влажность: 10–80%.

Температура хранения: от +5°C до +70°C.

Относительная влажность при хранении: 10–80%.

### ХРАНЕНИЕ

Хранение изделия осуществляется в индивидуальной упаковке в закрытых сухих отапливаемых помещениях при температуре не ниже 5°C, относительной влажности не более 80%. Воздух помещений не должен содержать кислотные и другие пары, вредно действующие на материалы изделий. Заводская маркировка должна быть доступна для осмотра.

### ТРАНСПОРТИРОВАНИЕ

Транспортирование изделий должно производиться в заводской упаковке.

Транспортирование упакованных изделий может производиться всеми видами транспорта, в соответствии с правилами перевозки грузов, действующими на этих видах транспорта. Перевозить необходимо в вертикальном положении.

Во время транспортировки изделие должно быть надежно закреплено специальным оборудованием – прокладками, опорами, ремешками.

### ТЕХНИЧЕСКОЕ ОБСЛУЖИВАНИЕ И РЕМОНТ

Для чистки внешних частей устройства используйте мягкую и влажную ткань, а затем протрите устройство сухой тканью. Не пользуйтесь металлическими губками, воспламеняющимися жидкостями или химикатами для удаления пятен и абразивными средствами.

При повреждении шнура питания:

- типа X, его следует заменить специальным шнуром или комплектом, получаемым у изготовителя или его агента;
- типа Y, во избежание опасности его должен заменить изготовитель или его агент, или аналогичное квалифицированное лицо;
- типа Z, шнур питания замене не подлежит. Если шнур поврежден, то прибор следует снять с эксплуатации.

При возникновении неисправностей в работе изделия необходимо обратиться в специализированный сервисный центр. Гарантийное обслуживание производится только по предъявлении гарантийного талона на изделие.

## СВЕДЕНИЯ ОБ УТИЛИЗАЦИИ

Электротехническое и электронное оборудование нельзя выбрасывать в мусорные ящики, как бытовой мусор. С целью охраны здоровья и защиты окружающей среды такое оборудование необходимо сдавать в специализированные пункты сбора для утилизации надлежащим образом. Пользователь несет ответственность за доставку использованного оборудования в специализированный пункт сбора.

## УКАЗАНИЯ ПО ЭКСПЛУАТАЦИИ

### ТРЕБОВАНИЯ БЕЗОПАСНОСТИ

Изделия соответствуют требованиям ТР ТС 004/2011 «О безопасности низковольтного оборудования», ТР ТС 020/2011 «Электромагнитная совместимость технических средств», ТР ЕАЭС 037/2016 «Об ограничении применения опасных веществ в изделиях электротехники и радиоэлектроники».

Во избежание возникновения ситуаций, опасных для жизни и здоровья, а также преждевременного выхода устройства из строя или опасности возгорания, необходимо строго соблюдать перечисленные ниже условия.

- Используйте устройство только по его прямому назначению, как изложено в данном руководстве. Неправильное обращение с прибором может привести к его поломке, причинению вреда пользователю или его имуществу.
- Прежде чем подключить прибор к электросети, проверьте, соответствует ли напряжение, указанное на приборе, напряжению в электросети в вашем доме.
- Ни в коем случае не эксплуатируйте изделие с дефектами или с поврежденным сетевым шнуром.
- В случае появления признаков повреждения, например, запаха горелого, немедленно отключите изделие от сети и обратитесь в центр сервисного обслуживания компании импортера.
- При повреждении сетевого шнура изделия его необходимо отремонтировать в авторизованном центре сервисного обслуживания компании импортера.
- Следите за тем, чтобы изделие и сетевой шнур не находились вблизи горячих поверхностей.
- Следите за тем, чтобы сетевой шнур не был зажат и не терся об острые кромки.
- Подключение и отключение устройства к источнику питания производите только сухими руками.
- Ни в коем случае не открывайте и не пытайтесь ремонтировать изделие самостоятельно, это может быть опасно для жизни и здоровья. Не вносите никаких изменений в изделие. Любой ремонт должен выполняться исключительно авторизованными центрами сервисного обслуживания компании импортера с использованием оригинальных запасных частей и принадлежностей.
- Для полного и надежного отключения изделия от сети электропитания сначала выключите его при помощи кнопки «Вкл./Выкл.». Только после этого вынимайте сетевой штекер из сетевой розетки.
- Никогда не оставляйте свисающим сетевой шнур. Вы можете споткнуться об него или повредить его.
- Не допускайте воздействия на изделие таких погодных факторов, как дождь, мороз и прямые солнечные лучи.
- Не опускайте изделие и его сетевой шнур, патрубки в воду.
- Не мойте изделие под струей воды.

- Перед очисткой изделия выключите его из сети. Всегда протирайте изделие влажной, но не мокрой тканью и не допускайте постоянного попадания на изделие брызг воды.
- Используйте только оригинальные средства для обслуживания от компании-изготовителя.
- Прибор не предназначен для работы с внешним таймером или отдельно дистанционно управляемой системой.
- Не допускайте, чтобы дети играли с изделием.
- Храните изделие в недоступном для детей месте.
- Всегда присматривайте за детьми, если они находятся рядом с изделием.
- Дети старше восьми лет могут самостоятельно использовать изделие, только если они ознакомлены с правилами безопасного обращения с ним. Дети должны знать и понимать, какая опасность может возникнуть в результате неправильного обращения с изделием.
- Лицам включая детей, с физическими, сенсорными или психическими нарушениями, с отсутствием опыта и знаний в обращении с устройством, разрешено эксплуатировать его исключительно под контролем или руководством ответственного лица.




**Примечание:** Руководство по эксплуатации не может предусмотреть все возможные нештатные ситуации, которые могут возникнуть в процессе эксплуатации данного прибора. Пользователь должен самостоятельно следить за соблюдением техники безопасности при работе с изделием.

## ЭКСПЛУАТАЦИЯ

Перед первым использованием увлажнителя внимательно прочитайте руководство по эксплуатации, уделив особое внимание требованиям безопасности! Проверьте наличие всех комплектующих, входящих в комплект поставки и их целостность.

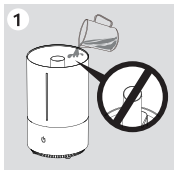
1. Поднимите крышку устройства.
2. Заполните резервуар для воды.

**Внимание!** Во избежание образования накипи рекомендуется использовать очищенную воду с температурой ниже 40°C. Примечание. Перед тем, как заливать воду в резервуар, добавьте ароматическое масло в ванночку и вставьте её в основание увлажнителя. Добавлять масло в резервуар запрещено.

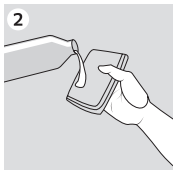
3. Закройте крышку устройства.
4. Проверьте напряжение источника питания. Вставьте шнур в розетку.
5. Нажмите кнопку включения .
6. Для выбора режимов распыления нажмите кнопку на устройстве . Устройство оснащено подсветкой:
  - при единоразовом нажатии кнопки загорится синяя подсветка – высокий режим распыления;
  - при двойном нажатии кнопки загорится зелёная подсветка – режим среднего распыления;
  - при тройном нажатии на кнопку загорится оранжевая подсветка – режим минимального распыления;
  - красный – нехватка воды в резервуаре.
7. Чтобы выключить устройство, нажмите кнопку на корпусе .

## ЧИСТКА И УХОД

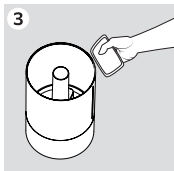
Перед чисткой увлажнителя обязательно выньте вилку из розетки!



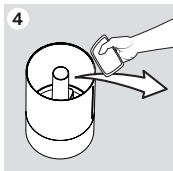
1 Наполните резервуар водой на 1/3.



2 Добавьте моющее средство.



3 Тряпкой или губкой протрите внутреннюю часть резервуара.



4 Слейте мыльную воду и промойте резервуар чистой водой.



Не используйте абразивные, агрессивные или легковоспламеняющиеся чистящие средства (например, отбеливатель, спирт) для очистки каких-либо частей увлажнителя.

Чтобы поддерживать чистоту резервуара, проводите чистку еженедельно.

Для удаления накипи используйте специальное средство для увлажнителей, 9% уксус или лимонную кислоту. Влейте раствор в резервуар и оставьте его на 15 минут. После вылейте раствор и удалите налёт щёткой.



## ГАРАНТИЙНЫЕ ОБЯЗАТЕЛЬСТВА И УСЛОВИЯ РЕАЛИЗАЦИИ

Срок службы прибора составляет **5 лет** при соблюдении требований хранения и эксплуатации.

Изготовитель предоставляет гарантию на срок **12 месяцев**, считая от даты продажи изделия через розничную торговую сеть.

Гарантия распространяется на повреждения, возникшие по вине изготовителя, т. е. дефекты материалов или ошибки при заводской сборке.

Гарантия не распространяется на повреждения, возникшие из-за неправильной эксплуатации устройства или использования не по назначению.

**Внимание!** Разборка устройства или любые попытки внесения конструкционных изменений, выходящие за пределы его нормальной эксплуатации или ухода, влекут за собой потерю гарантии!

В случае обнаружения неправильной работы устройства, необходимо доставить его вместе с заполненным продавцом гарантийным талоном в сервисный центр импортера.

Условием принятия гарантии является соответствие даты изготовления, указанной на продукте, дате, указанной на гарантийном талоне. Настоящие гарантийные условия не исключают, не ограничивают и не приостанавливают прав покупателя, вытекающих из несоответствия товара условиям договора.

В течение гарантийного срока эксплуатации пользователь имеет право на бесплатный ремонт по предъявлении гарантийного талона. Последующие в течение гарантийного срока ремонты выполняются бесплатно и данные о ремонте записываются в гарантийном талоне.

Без предъявления гарантийного талона на изделие или при отсутствии на талоне штампа магазина и даты продажи претензии к качеству изделия не принимаются и гарантийный ремонт не производится. Все поля гарантийного талона обязательны для заполнения.

Изделие до подачи в торговый зал или к месту выдачи покупки должно пройти предпродажную подготовку, которая включает: распаковку товара, осмотр товара, проверку комплектности, качества изделия, наличия необходимой информации о товаре и его изготовителе.

По требованию покупателя он должен быть ознакомлен с устройством и действием товара, который должен демонстрироваться в собранном, технически исправном состоянии. Специальные условия реализации изделия не установлены.

По вопросам гарантийного обслуживания и ремонта товара ТМ Windigo просьба обращаться по адресу: Россия, 620010, г. Екатеринбург, ул. Чернышевского, 86/12.

Тел.: +7(343) 278-67-00, 8-800-234-1000.

Осы пайдалану жөніндегі нұсқаулықта ауа ылғалдатқыштарының конструкциясы мен сипаттамалары туралы мәліметтер, НМ-8 моделі (бұдан әрі мәтін бойынша – «ылғалдатқыш» немесе «бұйым», «аспап», «құрылғы»), сондай-ақ дұрыс және қауіпсіз пайдалану (мақсаты бойынша пайдалану) үшін қажетті мәліметтер қамтылады, техникалық қызмет көрсету, ағымдағы жөндеу, сақтау, тасымалдау, кәдеге жарату).

Дайындаушы кәсіпорын осы пайдалану жөніндегі нұсқамада жазылған талаптарды сақтамағаны үшін Туындаған ақаулар мен зақымданулар үшін кепілдік жауапкершілікте болмайды.

Тұрмыстық мақсаттағы аспаптар: ауаны ылғалдандырғыштар, модельдер: НМ-8 кеден одағының техникалық регламенттерінің талаптарына, 2014/30/EU, 2014/35/EU директиваларына сәйкес дайындаушы кәсіпорынның конструкторлық құжаттамасы бойынша дайындалады.

Өнімді дайындаушы кәсіпорынның номенклатуралық каталогтарына сәйкес белгілеу.

**Өндірушінің және дайындаушы уәкілеттік берген тұлғаның деректемелері:**

**Дайындаушының атауы:** Ningbo North Latitude Electric Co., LTD.

**Өндірушінің мекен-жайы:** Fuhai South Industrial Zone, Cixi, Ningbo, Zhejiang, China (Китай), e-mail: 2006303@qq.com.

**Дайындаушы уәкілеттік берген тұлғаның атауы:** ООО «Пилат».

**Өкілдің заңды мекенжайы:** 620085, РФ, Свердловская обл., г. Екатеринбург, ул. 8 Марта, 212-4.

**Телефоны:** +7 (343) 379-03-85.

**e-mail:** pilattrade@gmail.com.

## ӨНІМНІҢ СИПАТТАМАСЫ

### МАКСАТЫ

Ылғалдатқыш қарастырылған және тұрмыстық пайдалануға арналған. Ол бөлмедегі ылғалдылықтың оңтайлы деңгейін ұстап тұруға арналған құрал ретінде жасалған. Дайындаушы Компания бұйымды мақсатсыз пайдалануға байланысты Салдарлар үшін жауапты болмайды. Өнімді қолданар алдында осы нұсқаулықты толығымен оқып шығыңыз. Пайдалану жөніндегі басшылықтың нұсқауларын сақтамау салдарынан туындаған зақымдарға немесе ақауларға кепілдік қолданылмайды. Осы нұсқаулықты құрылғының жанында сақтаңыз және оны келесі пайдаланушыларға жіберіңіз.



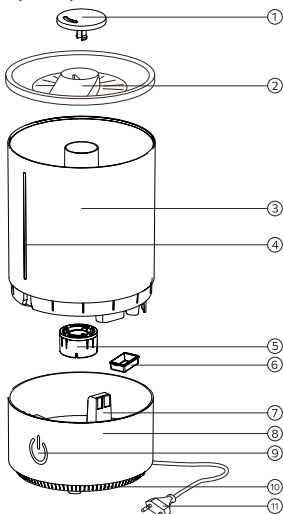
## СИПАТТАМАЛАРЫ

- Су ыдысының көлемі: 4 L.
- Су шығыны: 250 ml/h.
- Шу деңгейі: 38 dB.
- Ылғалдандыру ауданы: 20 м<sup>2</sup>.
- 3 бүрку режимі.
- Саптаманың айналуы 360°С.
- Қуаты: 25 W.
- Қорғау дәрежесі: IP20.
- Қорғау класы: II.
- Кернеу: 220 – 240 V (~).

## ЖИНАКТАУ

- Ылғалдандырғыш.
- Пайдалану жөніндегі Нұсқаулық.
- Орау.

## ӨНІМНІҢ СЫРТҚЫ ТҮРІ



1. Бу бүріккіш саптама.
2. Құрылғының қақпағы.
3. Су ыдысы.
4. Су деңгейінің шкаласы.
5. Керамикалық сүзгі.
6. Хош иісті ванна.
7. Ауа шығатын саптама.
8. Негізі.
9. Қосу/өшіру түймесі (бүрку режимдерін өзгерту).
10. Ауа қабылдау.
11. Сым Y типті.

**Назар аударыңыз!** Өндіруші тауардың сыртқы түрін және жиынтығын ескертусіз өзгерту құқығын өзіне қалдырады.

## ЖАЛПЫ МӘЛІМЕТТЕР

### ТАҢБАЛАУ

Бұйымды таңбалау дайындаушы кәсіпорынның конструкторлық құжаттамасына сәйкес орындалған және қаптамаға салынған. Өнімнің таңбалануы мыналарды қамтиды:

- дайындаушы кәсіпорынның атауы;
- дайындалған елдің атауы;
- өнімнің атауы, белгіленуі және моделі;
- дайындалған күні (шығарылған айы мен жылы);
- ЕАС сәйкестік белгісі;
- қуат кернеуі;
- қорғау класы және IP дәрежесі.

### ПАЙДАЛАНУ ШАРТТАРЫ

Жұмыс температурасы: от +10°C до +45°C.

Салыстырмалы ылғалдылық: 10–80%.

Сақтау температурасы: от +5°C до +70°C.

Сақтау кезіндегі салыстырмалы ылғалдылық: 10–80%.

### САҚТАУ

Бұйымды сақтау жеке қаптамада жабық құрғақ жылытылатын үй-жайларда 5°C төмен емес температурада, салыстырмалы ылғалдылығы 80% – дан аспайтын температурада жүзеге асырылады. Үй-жайлардың ауасында бұйымдардың материалдарына зиянды әсер ететін қышқыл және басқа булар болмауы тиіс. Сақтау мерзімі 2 жыл. Зауыттық таңбалау тексеру үшін қол жетімді болуы керек.

### ТАСЫМАЛДАУ

Бұйымдарды тасымалдау зауыт қаптамасында жүргізілуі тиіс. Буып-түйілген бұйымдарды тасымалдау көліктің осы түрлерінде қолданылатын жүктерді тасымалдау ережелеріне сәйкес көліктің барлық түрлерімен жүргізілуі мүмкін.

Тасымалдау тік күйде болуы керек.

Тасымалдау кезінде өнім арнайы жабдықпен – тығыздағыштармен, тіректермен, белдіктермен мықтап бекітілуі керек.

### ТЕХНИКАЛЫҚ ҚЫЗМЕТ КӨРСЕТУ ЖӘНЕ ЖӨНДЕУ

Жұмыс аяқталғаннан кейін құрылғыны өшіріп, оны электр желісінен ажыратыңыз.

Құрылғының сыртқы бөліктерін тазарту үшін жұмсақ және дымқыл шүберекті қолданыңыз, содан кейін құрылғыны құрғақ шүберекпен сүртіңіз. Дақтарды кетіру үшін металл үбкелерді, жанғыш сұйықтықтарды немесе химиялық заттарды және абразивті заттарды пайдаланбаңыз.

Қуат сымы зақымдалған кезде:

- X типті, оны арнайы сыммен немесе өндірушіден немесе оның агентінен алынған жинақпен ауыстыру керек;
- Y типті, қауіпті болдырмау үшін оны өндіруші немесе оның агенті немесе ұқсас білікті адам ауыстыруы керек;
- Z типті, қуат сымын ауыстыруға болмайды. Егер сым зақымдалған болса, онда құрылғыны пайдаланудан шығару керек. Бұйым жұмысында кез келген ақаулар туындаған жағдайда мамандандырылған сервистік орталыққа жүгіну қажет. Кепілдік қызмет көрсету тек бұйымға кепілдік талонын көрсеткенде ғана жүргізіледі.

## КӘДЕГЕ ЖАРАТУ ТУРАЛЫ МӘЛІМЕТТЕР

Электротехникалық және электрондық жабдықты тұрмыстық қоқыс сияқты қоқыс жәшіктеріне тастауға болмайды. Денсаулық сақтау және қоршаған ортаны қорғау мақсатында мұндай жабдықты тиісті түрде кәдеге жарату үшін арнайы жинау пункттеріне тапсыру қажет. Пайдаланушы пайдаланылған жабдықты арнайы жинау пунктіне жеткізу үшін жауапты болады.

## ПАЙДАЛАНУ НҰСҚАУЛАРЫ

### ҚАУІПСІЗДІК ТАЛАПТАРЫ

Бұйымдар ТР ТС 004/2011 «Төмен вольтты жабдықтардың қауіпсіздігі туралы», ТР ТС 020/2011 «Техникалық құралдардың электромагниттік үйлесімділігі», ТР ЕАЭС 037/2016 «Электротехника және радиоэлектроника бұйымдарында қауіпті заттарды қолдануды шектеу туралы» талаптарына сәйкес келеді.

Өмір мен денсаулыққа қауіпті жағдайлардың пайда болуын, сондай-ақ құрылғының мерзімінен бұрын істен шығуын немесе өрт қаупін болдырмау үшін төменде көрсетілген шарттарды қатаң сақтау қажет.

- Құрылғыны осы нұсқаулықта көрсетілгендей тек мақсатына сай пайдаланыңыз. Құрылғыны дұрыс пайдаланбау оның бұзылуына, пайдаланушыға немесе оның мүлкіне зиян келтіруі мүмкін.
- Бұрын аспапты электр желісіне тексеріңіз, сәйкес келеді ме, кернеу, аталған аспабында, кернеу в электр сіздің үйіңізде.
- Ешбір жағдайда ақаулы немесе зақымдалған желілік сымы бар өнімді пайдаланбаңыз.
- Егер зақымдану белгілері пайда болса, мысалы, қыздырғыштың иісі болса, өнімді дереу желіден ажыратып, импорттаушы компанияның қызмет көрсету орталығына хабарласыңыз.
- Егер өнімнің желілік сымы зақымдалған болса, оны импорттаушы компанияның уәкілетті қызмет көрсету орталығында жөндеу қажет.
- Қадағалаңыз бұйым және желілік шнур жоқ болған жақын ыстық бетін.
- Электр сымының қысылмағанына және өткір жиектерге тартылмағанына көз жеткізіңіз.
- Құрылғыны қуат көзіне қосу және өшіру тек құрғақ қолмен жасалады.
- Ешбір жағдайда өнімді өзіңіз ашпаңыз және жөндеуге тырыспаңыз, бұл өмір мен денсаулық үшін қауіпті болуы мүмкін. Осы Нұсқаулықта сипатталмаған өнімге ешқандай өзгерістер енгізбеңіз. Өнімде өткізгіш бөліктер бар. Кез-келген жөндеуді түпнұсқа қосалқы бөлшектер мен керек-жарақтарды қолдана отырып, импорттаушы компанияның уәкілетті қызмет көрсету орталықтары ғана орындауы керек.
- Өнімді қуат көзінен толық және сенімді ажырату үшін алдымен оны «қосу/өшіру» батырмасымен өшіріңіз. Осыдан кейін ғана желілік розеткадан желілік штепсельді алыңыз.
- Ешқашан электр сымын іліп қоймаңыз. Сіз оған сүрініп немесе зақым келтіруі мүмкін.
- Жаңбыр, аяз және тікелей күн сәулесі сияқты ауа-райы факторларының әсеріне жол бермеңіз.
- Өнімді және оның желілік сымын, келтеқұбырларын суға түсірмеңіз.

- Өнімді ағынды судың астында жууға болмайды.
- Өнімді тазаламас бұрын оны желіден өшіріңіз. Өнімді әрдайым дымқыл, бірақ дымқыл шүберекпен сүртіңіз және өнімге үнемі су шашырауына жол бермеңіз.
- Тек өндірушінің түпнұсқалық қызмет көрсету құралдарын пайдаланыңыз.
- Құрылғы сыртқы таймермен немесе бөлек қашықтан басқарылатын жүйемен жұмыс істеуге арналмаған.
- Балалардың өніммен ойнауына жол бермеңіз.
- Өнімді балалардың қолы жетпейтін жерде сақтаңыз.
- Егер олар өнімнің жанында болса, әрқашан балаларға қамқорлық жасаңыз.
- Сегіз жастан асқан балалар өнімді қауіпсіз пайдалану ережелерімен таныс болған жағдайда ғана өз бетінше пайдалана алады. Балалар өнімді дұрыс пайдаланбау нәтижесінде қандай қауіп туындауы мүмкін екенін білуі және түсінуі керек.
- Балаларды қоса алғанда, физикалық, сенсорлық немесе психикалық ауытқулары бар, құрылғымен жұмыс істеу тәжірибесі мен білімі жоқ адамдарға оны тек жауапты адамның бақылауымен немесе басшылығымен пайдалануға рұқсат етіледі.

**Ескертпе:** Пайдалану жөніндегі басшылық осы аспапты пайдалану процесінде туындауы мүмкін барлық ықтимал штаттан тыс жағдайларды көздей алмайды. Пайдаланушы бұйыммен жұмыс істеу кезінде қауіпсіздік техникасының сақталуын өз бетінше бақылауы тиіс.

## ПАЙДАЛАНУ

Ылғалдатқышты бірінші рет қолданар алдында қауіпсіздік талаптарына назар аудара отырып, нұсқаулықты мұқият оқып шығыңыз! Жеткізілімге кіретін барлық компоненттердің бар-жоғын және олардың тұтастығын тексеріңіз.

1. Құрылғының қақпағын көтеріңіз.

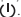
2. Су ыдысын толтырыңыз.

**Назар аударыңыз!** Масштабты болдырмау үшін температурасы 40°C төмен тазартылған суды пайдалану ұсынылады. Ескерту. Резервуарға су құймас бұрын, ваннаға хош иісті май қосып, оны ылғалдандырғыштың негізіне салыңыз. Резервуарға май қосуға тыйым салынады.

3. Құрылғының қақпағын жабыңыз.

4. Қуат көзінің кернеуін тексеріңіз. Сымды розеткаға салыңыз.

5. Қуат түймесін басыңыз .

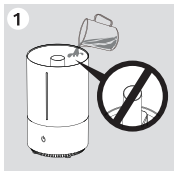
6. Бүрку режимдерін таңдау үшін құрылғыдағы түймені басыңыз . Құрылғы артқы жарықпен жабдықталған:

- түймені бір рет басқан кезде көк жарық жанады-жоғары бүрку режимі;
- түймені екі рет басқан кезде жасыл жарық жанады-орташа бүрку режимі;
- түймені үш рет басқан кезде қызғылт сары жарық жанады-минималды бүрку режимі;
- қызыл-резервуардағы су тапшылығы.

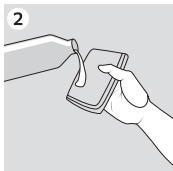
7. Құрылғыны өшіру үшін корпустағы түймені басыңыз .

## ТАЗАЛАУ ЖӘНЕ КҮТІМ

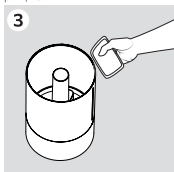
Ылғалдатқышты тазаламас бұрын, штепсельді розеткадан шығаруды ұмытпаңыз!



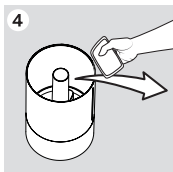
1 Резервуарды 1/3 сумен толтырыңыз.



2 Жуғыш затты қосыңыз.



3 Резервуардың ішін шүберекпен немесе губкамен сүртіңіз.



4 Сабынды суды ағызып, резервуарды таза сумен шайыңыз.



Ылғалдатқыштың кез-келген бөлігін тазарту үшін абразивті, агрессивті немесе жанғыш тазартқыштарды (мысалы, ағартқыш, алкоголь) қолданбаңыз.

Резервуарды таза ұстау үшін апта сайын тазалаңыз. Қақтан тазарту үшін арнайы ылғалдандырғышты, 9% сірке суын немесе лимон қышқылын қолданыңыз. Ерітіндіні резервуарға құйып, оны 15 мин қалдырыңыз. Ерітіндіні құйып, щеткамен бляшканы алып тастағаннан кейін.



## КЕПІЛДІК МІНДЕТТЕМЕЛЕР ЖӘНЕ ІСКЕ АСЫРУ ШАРТТАРЫ

Құрылғының қызмет ету мерзімі сақтау және пайдалану талаптарына сәйкес **5 жыл**.

Өндіруші бөлшек сауда желісі арқылы өнімді сату күнінен бастап **12 ай** мерзімге кепілдік береді.

Кепілдік өндірушінің кінәсінен туындаған зақымдарға, яғни материалдардың ақауларына немесе зауыттық құрастыру кезіндегі қателіктерге қолданылады.

Кепілдік құрылғыны дұрыс пайдаланбау немесе дұрыс пайдаланбау салдарынан туындаған зақымдарға қолданылмайды.

**Назар аударыңыз!** Құрылғыны бөлшектеу немесе оны қалыпты пайдалану немесе күтіп ұстау шегінен шығатын конструкциялық өзгерістер енгізудің кез келген әрекеттері кепілдіктің жоғалуына әкеп соғады!

Құрылғының дұрыс жұмыс істемеуі анықталған жағдайда, оны сатушы толтырған кепілдік талонымен бірге импорттаушының қызмет көрсету орталығына жеткізу қажет.

Кепілдікті қабылдау шарты өнімде көрсетілген дайындау күнінің кепілдік талонында көрсетілген күнге сәйкестігі болып табылады. Осы кепілдік шарттар сатып алушының тауардың шарт талаптарына сәйкес келмеуінен туындайтын құқықтарын жоққа шығармайды, шектемейді және тоқтата тұрмайды. Пайдаланудың кепілдік мерзімі ішінде пайдаланушы кепілдік талонын ұсыну бойынша тегін жөндеуге құқылы. Кепілдік мерзімі ішінде кейінгі жөндеулер тегін орындалады және жөндеу туралы деректер кепілдік талонға жазылады.

Бұйымға кепілдік талоны көрсетілмей немесе талонда дүкен мөртабаны мен сату күні болмаған кезде бұйымның сапасына наразылық қабылданбайды және кепілдік жөндеу жүргізілмейді. Кепілдік талонының барлық жолдарын толтыру міндетті. Өнім сауда залына немесе сатып алу орнына жіберілгенге дейін сату алдындағы дайындықтан өтуі керек, оған мыналар кіреді: тауарларды ашу, тауарларды тексеру, өнімнің толықтығын, сапасын тексеру, өнім мен оны өндіруші туралы қажетті ақпараттың болуы.

Сатып алушының талабы бойынша ол жиналған, техникалық жарамды күйде көрсетілетін тауардың құрылғысымен және әрекетімен таныстырылуы тиіс.

Өнімді сатудың арнайы шарттары белгіленбеген.

TM Windigo тауарына кепілдік қызмет көрсету және жөндеу мәселелері бойынша мына мекен-жайға хабарласыңыз: Ресей, 620010, Екатеринбург, Черняховский көшесі, 86/12.

Тел.: +7(343) 278-67-00, 8-800-234-1000.

Цяперашні Кіраўніцтва па эксплуатацыі (далей – КЭ) змяшчае звесткі аб канструкцыі і характарыстыках ўвільгатняльнікаў паветра, мадэлі: НМ-8 (далей па тэксце – «ўвільгатняльнік» або «выраб», «прыбор», «прылада»), а таксама звесткі, неабходныя для правільнай і бяспечнай эксплуатацыі (выкарыстання па прызначэнні, тэхнічнага абслугоўвання, бягучага рамонту, захоўвання, транспартавання, ўтылізацыі).

Прадпрыемства-вытворца не нясе гарантыйнай адказнасці за непаладку і пашкоджанні, якія адбыліся з-за невыканання патрабаванняў, выкладзеных у сучаснасці КЭ.

Прыборы бытавога прызначэння: ўвільгатняльнікі паветра, мадэлі: НМ-8 вырабляюцца па канструктарскай дакументацыі прадпрыемства-вытворцы ў адпаведнасці з патрабаваннямі тэхнічных рэгламентаў Мытнага саюза, дырэктывамі 2014/30/EU, 2014/35 / EU.

Абзначэнне прадукцыі ў адпаведнасці з наменклатурнымі каталогамі прадпрыемства вытворцы.

#### **Рэквізіты вытворцы і ўпаўнаважанага вытворцам асобы:**

**Найменне вытворцы:** Ningbo North Latitude Electric Co., LTD.

**Адрас вытворцы:** Fuhai South Industrial Zone, Cixi, Ningbo, Zhejiang, China (Кітай), e-mail: 2006303@qq.com.

**Найменне ўпаўнаважанага вытворцам асобы:** ООО «Пилат».

**Юрыдычны адрас прадстаўніка:** 620085, РФ, Свердловская область, г. Екатеринбург, ул. 8 Марта, 212-4.

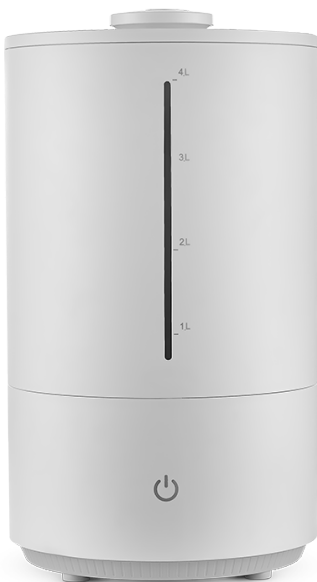
**Тэлефон:** +7 (343) 379-03-85.

**e-mail:** pilattrade@gmail.com.

## АПІСАННЕ ВЫРАБЫ

### ПРЫЗНАЧЭННЕ

Ўвільгатняльнік паветра прадугледжаны і распрацаваны для бытавога выкарыстання. Ён прызначаны ў якасці прыбора для падтрымання аптымальнага ўзроўню вільготнасці ў памяшканнях. Любое іншае выкарыстанне будзе разглядацца як выкарыстанне не па прызначэнні. Кампанія-вытворца не нясе адказнасці за наступствы, звязаныя з выкарыстаннем вырабы не па прызначэнні. Перад выкарыстаннем вырабы цалкам прачытайце дадзенае кіраўніцтва па эксплуатацыі. На пашкоджанні або дэфекты, якія ўзніклі з прычыны невыканання ўказанняў Кіраўніцтва па эксплуатацыі, гарантыя не распаўсюджваецца. Захоўвайце дадзенае кіраўніцтва па эксплуатацыі побач з прыладай і перадача яго наступным карыстальнікам.



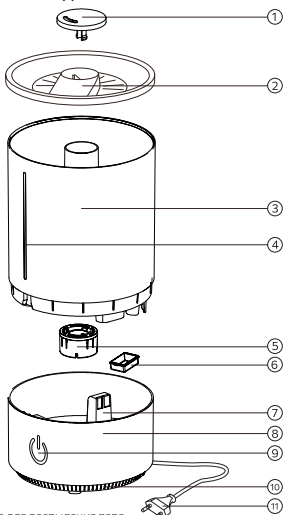
## ХАРАКТАРЫСТЫКІ

- Аб'ём рэзервуара для вады: 4 L.
- Выдатак вады: 250 ml/h.
- Узровень шуму да 38 dB.
- Плошча увільгатнення: да 20 м<sup>2</sup>.
- 3 рэжыму распылення.
- Кручэнне сопла на 360°С.
- Магутнасць: 25 W.
- Ступень абароны: IP20.
- Клас абароны: II.
- Напружанне: 220 – 240 V (~).

## КАМПЛЕКТАЦЫЯ

- Ўвільгатняльнік паветра.
- Кіраўніцтва па эксплуатацыі.
- Упакоўка.

## ЗНЕСНІ ВЫГЛЯД ВЫРАБЫ



1. Сопла для распылення пара.
2. Вечка прылады.
3. Рэзервуар для вады.
4. Шкала ўзроўню вады.
5. Керамічны фільтр.
6. Ванначка для араматызацыі.
7. Сопла для выхаду паветра.
8. Падстава.
9. Кнопка ўключэння / выключэння (змена рэжымаў распылення).
10. Паветразабор.
11. Шнура тыпу Y.

**Увага!** Вытворца пакідае за сабой права змяняць знешні выгляд і камплектацыю тавару без папярэджання.

## АГУЛЬНЫЯ ЗВЕСТКІ

### МАРКІРОЎКА

Маркіроўка вырабы выканана ў адпаведнасці з канструктарскай дакументацыяй прадпрыемства-вытворцы і нанесеная на ўпакоўку.

Маркіроўка вырабы ўтрымлівае:

- назва прадпрыемства-вытворцы;
- назва краіны-вырабу;
- фірменнае найменне, пазначэнне і мадэль вырабы;
- дата вырабу (месяц і год выпуску);
- знак адпаведнасці ЕАС;
- напружанне сілкавання;
- клас абароны і ступень IP.

### УМОВЫ ЭКСПЛУАТАЦЫІ

Працоўная тэмпература: ад +10°C да +45°C.

Адносная вільготнасць: 10–80%.

Тэмпература захоўвання: ад +5°C да +70°C.

Адносная вільготнасць пры захоўванні: 10–80%.

### ЗАХОЎВАННЕ

Захоўванне вырабы ажыццяўляецца ў індывідуальнай ўпакоўцы ў закрытых сухіх ацяпляных памяшканнях пры тэмпературы не ніжэй 5°C, адноснай вільготнасці не больш за 80%. Паветра памяшканняў не павінен утрымліваць кіслотныя і іншыя пары, шкодна дзейнічаюць на матэрыялы вырабаў. Тэрмін захоўвання 2 гады. Завадская маркіроўка павінна быць даступная для агляду.

### ТРАНСПАРТАВАНЬНЕ

Транспартаванне вырабаў павінна ажыццяўляцца ў завадской ўпакоўцы.

Транспартаванне упакаваных вырабаў можа вырабляцца усімі відамі транспарту, у адпаведнасці з правіламі перавозкі грузаў, якія дзейнічаюць на гэтых відах транспарту.

Перавозіць неабходна ў вертыкальным становішчы.

Падчас транспарціроўкі выраб павінна быць надзейна замацавана спецыяльным абсталяваннем-пракладкамі, апорамі, папруккамі.

### ТЭХНІЧНАЕ АБСЛУГОЎВАННЕ І РАМОНТ

Пасля заканчэння працы выключыце прыбор і адключыце яго ад электрасеткі.

Для чысткі вонкавых частак прылады выкарыстоўвайце мяккую і вільготную тканіну, а затым працярыце прылада сухой тканінай. Не карыстайцеся металічнымі губкамі, запальваецца вадкасцямі або хімікатамі для выдалення плям і абразіўнымі сродкамі.

Пры пашкоджанні шнура сілкавання:

- тыпу X, яго варта замяніць адмысловым шнуром або камплектам, што атрымліваюцца ў вытворцы або яго агента;
- тыпу Y, каб пазбегнуць небяспекі яго павінен замяніць вытворца або яго агент, або аналагічнае кваліфікаванае асоба;
- тыпу Z, шнур сілкавання замене не падлягае. Калі шнур пашкоджаны, то прыбор варта зняць з эксплуатацыі.

Пры ўзнікненні любых няспраўнасцяў у працы вырабы неабходна звярнуцца ў спецыялізаваны сэрвісны цэнтр.

Гарантыйнае абслугоўванне вырабляецца толькі па прад'яўленні гарантыйнага талона на выраб.

## **ЗВЕСТКІ АБ УТЫЛІЗАЦЫІ**

Электратэхнічнае і электроннае абсталяванне нельга выкідаваць у смеццевыя скрыні, як бытавое смецце. З мэтай аховы здароўя і аховы навакольнага асяроддзя такое абсталяванне неабходна здаваць у спецыялізаваныя пункты збору для ўтылізацыі належным чынам. Карыстальнік нясе адказнасць за дастаўку выкарыстанага абсталявання ў спецыялізаваны пункт збору.

## **УКАЗАННІ ПА ЭКСПЛУАТАЦЫІ**

### **ПАТРАБАВАННІ БЯСПЕКІ**

Вырабы адпавядаюць патрабаванням ТР ТС 004/2011 «Аб бяспецы нізкавольтнага абсталявання», ТР ТС 020/2011 «Электрамагнітная сумяшчальнасць тэхнічных сродкаў», ТР ЕАЭС 037/2016 «Аб абмежаванні прымянення небяспечных рэчываў у вырабах электратэхнікі і радыёэлектронікі».

У пазбяганне ўзнікнення сітуацый, небяспечных для жыцця і здароўя, а таксама заўчаснага выхаду прылады з ладу або небяспекі ўзгарання, неабходна строга выконваць пералічаныя ніжэй умовы.

- Выкарыстоўвайце прыладу толькі па яго прамым прызначэнні, як выкладзена ў дадзеным кіраўніцтве. Няправільнае абыходжанне з прыборам можа прывесці да яго паломкі, прычынення шкоды карыстальніку або яго маёмасці.
- Перш чым падключыць прыбор да электрасеткі, праверце, ці адпавядае напружанне, паказанае на прыборы, напрузе ў электрасеткі ў вашым доме.
- Ні ў якім разе не эксплуатауйце выраб з дэфектамі або з пашкоджаным сеткавым шнуром.
- У выпадку з'яўлення прыкмет пашкоджання, напрыклад, паху гарэлага, неадкладна адключыце выраб ад сеткі і звярніцеся ў цэнтр сэрвіснага абслугоўвання кампаніі імпарцёра.
- Пры пашкоджанні сеткавага шнура вырабы яго неабходна адрамантаваць ў аўтарызаваным цэнтры сэрвіснага абслугоўвання кампаніі імпарцёра.
- Сачыце за тым, каб выраб і сеткавы шнур не знаходзіліся паблізу гарачых паверхняў.
- Сачыце за тым, каб сеткавы шнур ня быў заціснуты і не цёрся аб вострыя аб'екты.
- Падключэнне і адключэнне прылады да крыніцы харчавання вырабляецца толькі сухімі рукамі.
- Ні ў якім разе не адкрывайце і не спрабуйце рамантаваць выраб самастойна, гэта можа быць небяспечна для жыцця і здароўя. Не ўносіце ніякіх зменаў у выраб, якія не апісваюцца ў дадзеным кіраўніцтве па эксплуатацыі. У вырабе маюцца токаправодныя дэталі. Любы рамонт павінен выконвацца выключна аўтарызаванымі цэнтрамі сэрвіснага абслугоўвання кампаніі імпарцёра з выкарыстаннем арыгінальных запасных частак і прылад.
- Для поўнага і надзейнага адключэння вырабы ад сеткі электрасілкавання спачатку выключыце яе пры дапамозе кнопкі «Вкл./Выкл.». Толькі пасля гэтага вымайце сеткавай штэкер з сеткавай разеткі.
- Ніколі не пакідайце звісаюць сеткавы шнур. Вы можаце спатыкнуцца аб яго ці пашкодзіць яго.

- Не дапускайце ўздзеяння на выраб такіх пагодных фактараў, як дождж, мароз і прамыя сонечныя прамяні.
- Не апускайце выраб і яе сеткавы шнур, патрубкі ў ваду.
- Не змяшчайце выраб пад бруёй вады.
- Перад ачысткай вырабы выключыце яго з сеткі. Заўсёды працірайце выраб вільготнай, але не мокрай тканінай і не дапускайце пастаяннага траплення на выраб пырскаў вады.
- Выкарыстоўвайце толькі арыгінальныя сродкі для абслугоўвання ад кампаніі-вытворцы.
- Прыбор не прызначаны для працы з вонкавым таймерам або асобна дыстанцыйна кіраванай сістэмай.
- Не дапускайце, каб дзеці гулялі з вырабам.
- Захоўвайце выраб у месцах, недаступных дзецям.
- Заўсёды прыглядайце за дзецьмі, калі яны знаходзяцца побач з вырабам.
- Дзеці старэйшыя за восем гадоў могуць самастойна выкарыстоўваць выраб, толькі калі яны азнаёмыя з правіламі бяспечнага абыходжання з ім. Дзеці павінны ведаць і разумець, якая небяспека можа паўстаць у выніку няправільнага абыходжання з вырабам.
- Асобам уключаючы дзяцей, з фізічнымі, сэнсарнымі або псіхічнымі парушэннямі, з адсутнасцю вопыту і ведаў у звароце з прыладай, дазволена эксплуатаваць яго выключна пад кантролем або кіраўніцтвам адказнай асобы.




**Заўвага:** Кіраўніцтва па эксплуатацыі не можа прадугледзець усе магчымыя няштатныя сітуацыі, якія могуць паўстаць у працэсе эксплуатацыі дадзенага прыбора. Карыстальнік павінен самастойна сачыць за выкананнем тэхнікі бяспекі пры працы з вырабам.

## ЭКСПЛУАТАЦЫЯ

Перад першым выкарыстаннем ўвільгатняльніка ўважліва прачытайце Кіраўніцтва па эксплуатацыі, надаўшы асаблівую ўвагу патрабаванням бяспекі! Праверце наяўнасць усіх камплектуючых, якія ўваходзяць у камплект пастаўкі і іх цэласнасць.

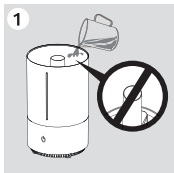
1. Падніміце вечка прылады.
2. Запоўніце рэзервуар для вады.

**Увага!** Каб пазбегнуць адукацыі шумавіння рэкамендуецца выкарыстоўваць вычышчаную ваду з тэмпературай ніжэй 40°C. Заўвага. Перад тым, як заліваць ваду ў рэзервуар, дадайце ароматычнае алей у ванначку і ўстаўце яе ў падставу ўвільгатняльніка. Дадаваць алей у рэзервуар забаронена.

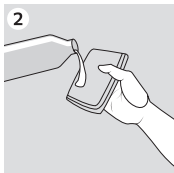
3. Закройце крышку прылады.
4. Праверце напружанне крыніцы харчавання. Ўстаўце шнур у разетку.
5. Націсніце кнопку ўключэння .
6. Для выбару рэжымаў распылення націсніце кнопку на прыладзе . Прылада абсталяванае падсветкай:
  - пры аднаразова націску кнопкі загарыцца сіняя падсветленне-высокі рэжым распылення;
  - пры падвойным націску кнопкі загарыцца зялёная падсветленне-рэжым сярэдняга распылення;
  - пры трайным націску на кнопку загарыцца аранжавая падсветленне-рэжым мінімальнага распылення;
  - чырвоны-недахоп вады ў рэзервуары.
7. Каб выключыць прыладу, націсніце кнопку на корпусе .

## ЧЫСТКА І ДОГЛЯД

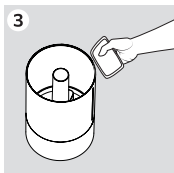
Перад чысткай ўвільгатняльніка абавязкова выміце вілку з разеткі!



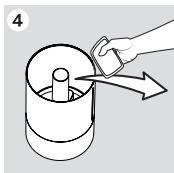
Напоўніце рэзервуар вадой на 1/3.



Дадайце мыйны сродак.



Анучай або губкай працярыце ўнутраную частку рэзервуара.



Зліце мыльную ваду і прамыйце рэзервуар чыстай вадой.



Не выкарыстоўвайце абразіўныя, агрэсіўныя або лёгкаўзгаральныя чысцячы сродкі (напрыклад, адбельвальнік, спірт) для ачысткі якіх-небудзь частак ўвільгатняльніка.

Каб падтрымліваць чысціню рэзервуара, праводзіце чыстку штотыдзень.

Для выдалення шумавіння выкарыстоўвайце спецыяльнае сродак для ўвільгатняльнікоў, 9% воцат або цытрынавую кіслату. Уліце раствор у рэзервуар і пакіньце яго на 15 мін. Пасля выліце раствор і выдаліце налёт шчотачкай.



## ГАРАНТЫЙНЫЯ АБАВЯЗАЦЕЛЬСТВЫ І ЎМОВЫ РЭАЛІЗАЦЫІ

Тэрмін службы прыбора складае **5 гадоў** пры выкананні патрабаванняў захоўвання і эксплуатацыі.

Вытворца прадастаўляе гарантыю на тэрмін **12 месяцаў**, лічачы ад даты продажу вырабы праз рознічную гандлёвую сетку. Гарантыя распаўсюджваецца на пашкоджанні, якія ўзніклі па віне вытворцы, г.зн. дэфекты матэрыялаў або памылкі пры заводской зборцы.

Гарантыя не распаўсюджваецца на пашкоджанні, якія ўзніклі з-за няправільнай эксплуатацыі прылады або выкарыстання не па прызначэнні.

**Увага!** Разборка прылады або любыя спробы ўнясення канструкцыйных змяненняў, якія выходзяць за межы яго нармальнай эксплуатацыі або сыходу, цягнуць за сабой страту гарантыі!

У выпадку выяўлення няправільнай працы прылады, неабходна даставіць яго разам з запоўненым прадаўцом гарантыйным талонам ў сэрвісны цэнтр імпарцёра.

Умовай прыняцця гарантыі з'яўляецца адпаведнасць даты вырабу, названай на прадукце, даце, названай на гарантыйным талоне. Сапраўдныя гарантыйныя ўмовы не выключаюць, не абмяжоўваюць і ня прыпыняюць правоў пакупніка, якія вынікаюць з неадпаведнасці тавару умовам дагавора.

На працягу гарантыйнага тэрміну эксплуатацыі карыстальнік мае права на бясплатны рамонт па прад'яўленні гарантыйнага талона. Наступныя на працягу гарантыйнага тэрміну рамонтны выконваюцца бясплатна і дадзеныя аб рамонце запісваюцца ў гарантыйным талоне.

Без прад'яўлення гарантыйнага талона на выраб або пры адсутнасці на талоне штампа крамы і даты продажу прэтэнзіі да якасці вырабы не прымаюцца і гарантыйны рамонт не вырабляецца.

Выраб да падачы ў гандлёвую залу або да месца выдачы куплі павінен прайсці перадпродажную падрыхтоўку, якая ўключае: распакаванне тавару, агляд тавару, праверку камплектнасці, якасці вырабы, наяўнасці неабходнай інфармацыі аб тавары і яго вытворцу.

Па патрабаванні пакупніка ён павінен быць азнаёмы з прыладай і дзеяннем тавару, які павінен дэманстравацца ў сабраным, тэхнічна спраўным стане.

Спецыяльныя ўмовы рэалізацыі вырабы не ўстаноўлены.

Па пытаннях гарантыйнага абслугоўвання і рамонту тавару ТМ Windigo просьба звяртацца па адрасе: Расія, 620010, горад Екацерынбург, вуліца Чарняхоўскага, 86/12.

Тэл.: +7(343) 278-67-00, 8-800-234-1000.

## ГАРАНТИЙНЫЙ ТАЛОН



Гарантийный срок: 12 месяцев.

Наименование товара: \_\_\_\_\_

Модель: \_\_\_\_\_

Дата продажи: \_\_\_\_\_

Продавец: \_\_\_\_\_

Подпись продавца: \_\_\_\_\_



Печать  
фирмы-  
продавца

Изделие получил в исправном состоянии.

С условиями гарантии ознакомлен и согласен \_\_\_\_\_

(подпись покупателя)