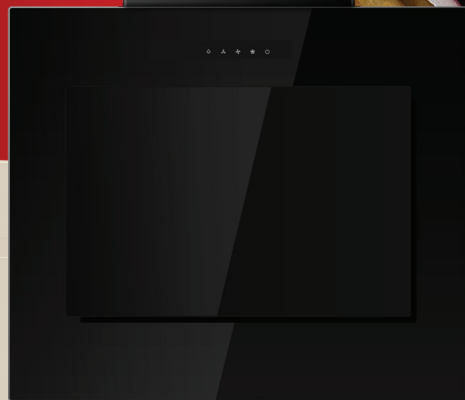


РУКОВОДСТВО ПО ЭКСПЛУАТАЦИИ

ВОЗДУХООЧИСТИТЕЛЬ (ВЫТЯЖКА)



AVEX

СОДЕРЖАНИЕ

Уважаемый покупатель.....	3
Технические характеристики.....	4
Рекомендации покупателю.....	5
Требования по технике безопасности.....	5
Управление.....	7
Режимы работы вытяжки.....	8
Размещение вытяжки.....	10
Установка вытяжки.....	10
Установка вытяжек серии NM, GS, YS, TS.....	11
Установка вытяжек серии AS.....	13
Установка как встраиваемых вытяжек серии BS.....	15
Подключение к электросети.....	16
Обслуживание и уход за вытяжкой.....	16
Возможные неисправности вытяжки.....	18
Условия гарантийного обслуживания.....	19
Утилизация прибора.....	19
Гарантия и сервис.....	20
Гарантийный талон.....	21

УВАЖАЕМЫЙ ПОКУПАТЕЛЬ!

Поздравляем Вас с приобретением вытяжки AVEX. При правильном использовании она прослужит Вам долгие годы. Внимательно прочитайте данную инструкцию и сохраните ее для дальнейшего использования.

Компания «Интер-Трейд» предлагает богатый ассортимент товаров AVEX для дома и кухни, а также продукты для персонального ухода. Техника AVEX - это устройства, которые возьмут на себя часть Ваших домашних забот, помогут готовить вкусные блюда или заботиться о красоте и здоровье.

Продукция AVEX сочетает утонченный дизайн, функциональность и доступные цены, а также соответствует требованиям самых высоких мировых стандартов качества.

Цель компании - угодить даже самому взыскательному покупателю, поэтому компания производит постоянные исследования потребностей рынка и активно развивает послепродажный сервис. Все это в совокупности становится основой для долгосрочных и стабильных взаимоотношений с клиентами.

Пожалуйста, внимательно изучите настоящую инструкцию. Она содержит важные указания по безопасности, эксплуатации изделия и уходу за ним. Позаботьтесь о сохранности настоящего **Руководства** по эксплуатации и, если вытяжка перейдет к другому хозяину, передайте ее вместе с прибором.

Пожалуйста, убедитесь, что все люди, использующие данный прибор ознакомлены с **Руководством** и мерами безопасности.

Данный прибор предназначен для использования в быту, кухнях-столовых и других подобных местах.

Производитель, равно как импортер, не несет ответственности перед конечным пользователем, если он по каким-то причинам не ознакомился с **Руководством** должным образом. Если по каким-то причинам инструкция была утеряна или испорчена, что препятствует ознакомлению с **Руководством**, Вы всегда можете обратиться в справочную службу, либо самостоятельно ознакомиться/скачать инструкцию на официальном сайте **www.avex-bt.ru**.

Если Вы заметили, что прибор работает неправильно, еще раз внимательно изучите **Руководство**. Если же информации в Руководстве недостаточно, свяжитесь со справочной службой по вопросам гарантийного и сервисного обслуживания по федеральному номеру **8-800-700-12-25** (звонок по России бесплатный) для получения помощи или вызова уполномоченного специалиста.

ВОЗДУХООЧИСТИТЕЛИ
РУКОВОДСТВО ПО ЭКСПЛУАТАЦИИ

ТЕХНИЧЕСКИЕ ХАРАКТЕРИСТИКИ

Модель	AS 6022 W/B/Y/X	GS 6062 W/B/Y/X	YS 6042 W/B/Y/X	TS 6062 X	NM 6062 W/B/Y	BS 6042 X/GB
Тип управления	Механическое	Механическое	Механическое	Механическое	Сенсорное	Механическое
Количество скоростей	3	3	3	3	3	2
Фильтр	Алюминиевый*2	Алюминиевый*2	Алюминиевый*2	Алюминиевый*2	Алюминиевый	Алюминиевый*2
Производительность (м3/ч)	200	600	400	600	600	400
Мощность двигателя (Вт)	80	160	65	160	160	2*80
Освещение (Вт)	40	2*1,5	2*1,5	2*1,5	2*1,5	2*40
Общая потребляемая мощность (Вт)	120	163	68	163	163	240
Уровень шума (дБ)	47	62	58	62	56	56
Диапазон номинальных напряжений (В)	220-240					
Номинальная частота (Гц)	50					
Размеры (мм) (без декоративного кожуха)	595*495*100	595*470*431	595*480*180	595*500*35	595*462*419	595*282*160
Вес (кг) (нетто/брутто)	5,7 / 6,1	13,5 / 14,3	5,9 / 7,5	11 / 13,4	17,2 / 20,4	5,7 / 6,5
Цвет	белый/ черный/ бежевый/ нержавеющая сталь	белый/ черный/ бежевый/ нержавеющая сталь	белый/ черный/ бежевый/ нержавеющая сталь	нержавеющая сталь	белый/ черный/ бежевый	нержавеющая сталь/ черное стекло (фасадная планка)

* Производитель и импортер оставляют за собой право изменять конструкцию, технические характеристики, функции, внешний вид и комплектацию товаров без предварительного уведомления.
Вся предоставленная в инструкции информация, касающаяся комплектации, технических характеристик, функций, цветовых сочетаний носит информационный характер и ни при каких условиях не является публичной офертой.

ВОЗДУХООЧИСТИТЕЛИ

РУКОВОДСТВО ПО ЭКСПЛУАТАЦИИ

РЕКОМЕНДАЦИИ ПОКУПАТЕЛЮ

При покупке вытяжки необходимо проверить ее на отсутствие механических повреждений конструкции, внешних оформлений и упаковки, на функционирование, на сохранность гарантийных пломб, на соответствие спецификации и комплектности.

ПРИМЕЧАНИЕ: проверка на функционирование является обязанностью продавца. Проверьте наличие гарантийного и отрывного талонов и правильность их заполнения (наличие даты продажи и печати фирмы-продавца). Сохраняйте кассовый чек, Инструкцию по эксплуатации и гарантийный талон до конца гарантийного срока эксплуатации.

Во избежание повреждения варочной поверхности при транспортировании в упаковке изготовителя соблюдайте меры предосторожности:

- оберегайте от резких толчков и падений;
- избегайте длительного пребывания под дождем или мокрым снегом.

* Производитель и импортер оставляют за собой право изменять конструкцию, технические характеристики, функции, внешний вид и комплектацию товара без предварительного уведомления.

Вся представленная в инструкции информация, касающаяся комплектаций, технических характеристик, функций, цветовых сочетаний носит информационный характер и ни при каких условиях не является публичной офертой.

ТРЕБОВАНИЯ ПО ТЕХНИКЕ БЕЗОПАСНОСТИ

(!) Перед подключением вытяжки в розетку, убедитесь, что розетка с заземлением.

- Соблюдайте особую осторожность, когда вытяжка работает одновременно с открытым газом или горелкой, которая зависит от поступления воздуха (либо от любых других источников, отличных от электроэнергии), так как вытяжка вытягивает воздух, нужный для горения. В этом случае необходимо обеспечить дополнительную вентиляцию помещения.
- Обеспечьте соответствующую вентиляцию в помещении для безопасного использования кухонной вытяжки. В случае использования вытяжки одновременно с другими обогревательными устройствами (масляные радиаторы, газовые печи и т.д.), кроме электрических, может потребоваться дополнительная вентиляция помещения.

- Вытяжку следует устанавливать, соблюдая следующие правила:

1. Над электрическими плитами на высоте не менее 65 см.
2. Над газовыми горелками - не менее 75 см.

ВОЗДУХООЧИСТИТЕЛИ РУКОВОДСТВО ПО ЭКСПЛУАТАЦИИ

- Во избежание снижения эффективности работы вытяжки и предотвращения ситуаций, при которых возможно возникновение пожара, своевременно проводите очистку алюминиевых жирособиравших фильтров.

- Ни в коем случае не доставайте и не проводите какие-либо другие операции с жирособиравшими фильтрами, когда вытяжка включена.

- Не трогайте плафон лампы в течение получаса (30 мин.) с момента выключения вытяжки.

Во избежание повреждения фильтров и для предотвращения пожароопасных ситуаций, пламя газовых конфорок всегда должно быть закрыто посудой.

- Во время процесса приготовления пищи не допускайте ситуаций, когда горячее масло осталось на включенной плите, так как это может стать причиной возгорания неочищенного алюминиевого жирособиравшего фильтра.

- Данная кухонная вытяжка предназначена для работы в бытовых условиях.

- Предупреждение! При использовании с приборами приготовления пищи, доступные части вытяжки могут нагреваться.

(!) Предупреждение:

Не использовать вытяжку для уменьшения задымления, возникшего в результате возгорания в квартире. Перед тем, как приступить к любой операции по очистке вытяжки или ремонту убедитесь, что вытяжка отключена от электросети.

(!) ВНИМАНИЕ:

Прибор не предназначен для использования лицами (включая детей) с пониженными физическими, чувствительными или умственными способностями или при отсутствии у них жизненного опыта или знаний, если они не находятся под контролем или не инструктированы об использовании прибора лицом ответственным за их безопасность.

УПРАВЛЕНИЕ

Для вытяжек серии BS:

Кнопка включения подсветки в левой части вытяжки



Кнопка переключения скоростей находится в правой части вытяжки.

«=>» - высокая скорость

«->» - низкая скорость

«0» - выкл.

Для вытяжек серии AS, GS, YS, TS:



① кнопка выключения

② кнопка включения низкой скорости

③ кнопка включения средней скорости

④ кнопка включения высокой скорости

⑤ кнопка включения подсветки

ВОЗДУХООЧИСТИТЕЛИ РУКОВОДСТВО ПО ЭКСПЛУАТАЦИИ

Для вытяжек серии NM:



- ▶ кнопка включения/выключения
- ⏪ кнопка уменьшения скорости вытяжки
- ⏩ кнопка увеличения скорости вытяжки
- ⌚ кнопка отсрочки выключения (при однократном нажатии выключение произойдет через 5 минут, при повторном нажатии произойдет отмена выключения с отсрочкой)
- 💡 Кнопка включения подсветки

РЕЖИМЫ РАБОТЫ ВЫТЯЖКИ

Вытяжку можно использовать в 2-х режимах:

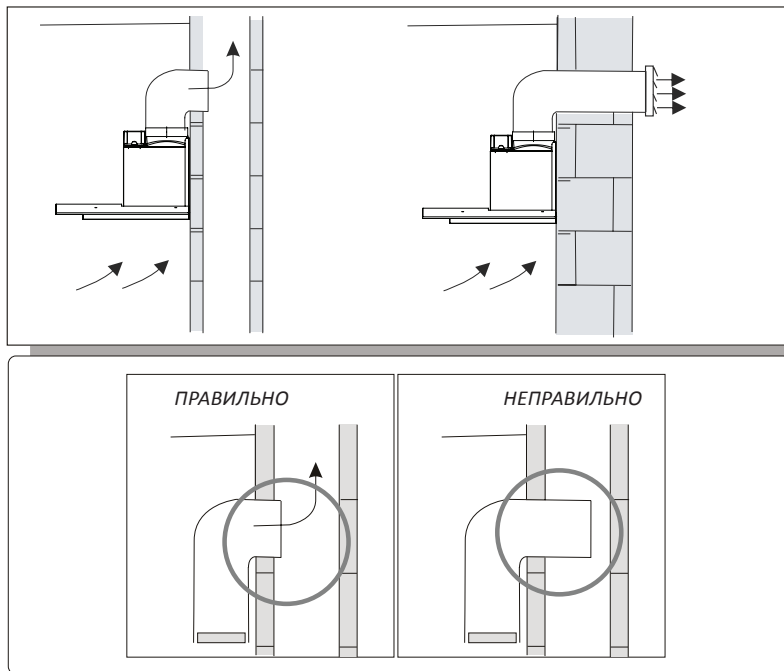
1. Режим отвода воздуха;
2. Режим рециркуляции.

Если вытяжка работает в режиме отвода воздуха, то все кухонные испарения, гарь, копоть, запахи, проходя через металлические (алюминиевые) жироулавливающие фильтры, выводятся за пределы помещения при помощи гофрированной трубы или пластикового воздуховода, который подключается к вентиляционной шахте (см. рис. на стр. 10).

(!) Внимание: Для получения высокого коэффициента полезного действия Вашей вытяжки, гофрированная труба по возможности должна быть как можно короче и с наименьшим количеством изгибов.

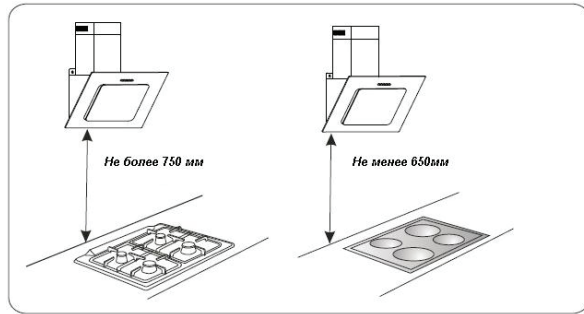
(!) Внимание: При работе вытяжки в этом режиме нет необходимости в установке одноразовых угольных фильтров.

ВОЗДУХООЧИСТИТЕЛИ РУКОВОДСТВО ПО ЭКСПЛУАТАЦИИ



Если вытяжка работает в режиме рециркуляции, то она не подключается к вентиляционной шахте. Воздух проходит через вытяжку внутри кухни. При работе вытяжки в таком режиме, на нее должны быть установлены одноразовые угольные фильтры (приобретаются отдельно). Комплект рассчитан на 2-4 месяца эксплуатации (зависит от частоты использования вытяжки). По прошествии 2-4 месяцев комплект угольных фильтров следует заменить на новый для улучшения эффективности работы вытяжки. При использовании вытяжки в режиме рециркуляции снижается ее производительность.

РАЗМЕЩЕНИЕ ВЫТЯЖКИ



Как уже говорилось в разделе «ТРЕБОВАНИЯ ПО ТЕХНИКЕ БЕЗОПАСНОСТИ», вытяжка должна быть установлена на расстоянии 65 см - 75 см над варочной поверхностью.

УСТАНОВКА ВЫТЯЖКИ

(!) Внимание: Установка и подключение вытяжки может быть произведена только квалифицированным специалистом.

(!) Внимание: Напоминаем, что вытяжка должна быть установлена на расстоянии 65 см над электрической варочной поверхностью и 75 см над газовой.

Перед монтажом вытяжки проверьте техническую исправность вытяжки путем подключения ее к электрической сети и проверки всех функций. Не снимайте защитную пленку с вытяжки из нержавеющей стали.

Если вытяжка работает исправно, приступайте к ее монтажу. Если нет, обратитесь в сервисный центр, указанный в гарантийном талоне.

Защитную пленку с вытяжки из нержавеющей стали или из стекла рекомендуется снимать только после окончания монтажа.

УСТАНОВКА ВЫТЯЖЕК СЕРИИ NM, GS, YS, TS

1. Подготовка к установке:

а. При наличии вентиляционного канала, вытяжка может быть установлена, как показано на рисунке ниже (внутренний диаметр дымохода 150 мм)



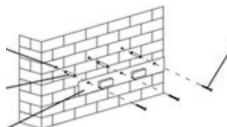
б. Перед установкой необходимо отключить вытяжку от электрической сети.



с. Вытяжка должна быть установлена на расстоянии 65 см над электрической варочной поверхностью и 75 см над газовой.

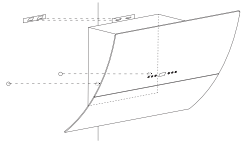


2. Установка (режим вытяжки):

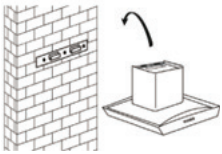


Просверлите 3 отверстия диаметром 8мм под крепеж. Вставьте д.бели в стену и завинтите крепежные болты. Для наклонных вытяжек необходимо просверлить 4 отверстия, как указано на рисунке.

ВОЗДУХООЧИСТИТЕЛИ РУКОВОДСТВО ПО ЭКСПЛУАТАЦИИ



Повесьте вытяжку на установленный крепеж.



Установите обратный клапан на воздухоотводное отверстие вытяжки. Затем прикрепите отводящую трубу к обратному клапану.



Установка кожуха воздуховода



Сложите верхний кожух воздуховода в нижний. Установите его на вытяжку, затем вытягивайте верхний кожух воздуховода до нужной высоты.

Отмерьте необходимую высоту и просверлите 2 отверстия по 8мм в соответствии крепежной пластиной, затем при-

ВОЗДУХООЧИСТИТЕЛИ

РУКОВОДСТВО ПО ЭКСПЛУАТАЦИИ

винтите и затяните верхнюю часть задней стенки двумя крепежными болтами.

Есть два способа установки кожуха воздуховода:

1. Замковым соединением (Рис.1) Данный способ подходит как для нижней, так и для верхней части кожуха воздуховода.



2. Винтовым соединением (Рис. 2) Данный способ подходит только для внутренней части кожуха.

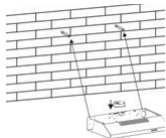
3. Установка (режим рециркуляции - опционально) стр9 инструкции мидея

Внимание! При установке угольных фильтров, мощность вытяжки значительно снижается.

УСТАНОВКА ВЫТЯЖЕК СЕРИИ AS

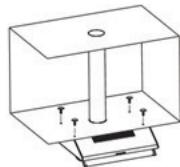
Вариант 1:

Для монтажа вытяжки к стене, отметьте на поверхности стены и просверлите 2 отверстия по 8мм в соответствии с отверстиями на задней стенке вытяжки.



Вставьте дюбели в отверстия, закрутите в дюбели саморезы и навесьте на них вытяжку.

Установите обратный клапан на вытяжку.



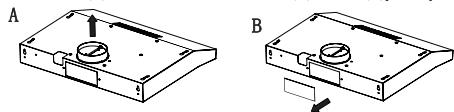
ВОЗДУХООЧИСТИТЕЛИ РУКОВОДСТВО ПО ЭКСПЛУАТАЦИИ

Вариант 2:

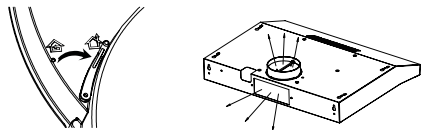
Просверлите 4 отверстия по бмм в дне навесного шкафа в соответствии с местами крепления в верхней части вытяжки. Установите обратный клапан на вытяжку, затем прикрепите четырьмя винтами воздухоочиститель ко дну навесного шкафа.

Примечание:

1. Гофрированная труба воздуховода является опцией и приобретается отдельно.
2. Перед установкой снимите защитную пленку.
3. Есть два способа вывода воздуха у вытяжек серии AS – вертикальный и горизонтальный.



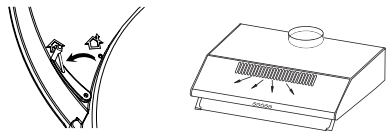
При вертикальной вентиляции (рис. А), перед началом использования вытяжки, требуется демонтировать с помощью инструмента круглую заглушку в верхней горизонтальной части вытяжки. При горизонтальной вентиляции необходимо демонтировать круглую заглушку на задней стенке воздухоочистителя.



Изменение режимов вертикальный/горизонтальный осуществляется с помощью переключателя.

При включении режима «вытяжки» (outdoor), как показано на рисунке ниже, воздух будет выводиться наружу через вентиляционный канал.

Режим «рециркуляции» (recycling) требует установки угольных фильтров (поставляются опционально). Для включе-



ния данного режима переместите переключатель как показано на рисунке ниже.

Примечание: угольный фильтр устанавливается с двух сторон двигателя по часовой стрелке до щелчка (Если фильтр не закреплен или закреплен неправильно, есть вероятность повреждения вытяжки)

ВОЗДУХООЧИСТИТЕЛИ

РУКОВОДСТВО ПО ЭКСПЛУАТАЦИИ



Примечание: угольный фильтр необходимо менять каждые 3 месяца (120 часов эксплуатации). Угольные фильтры не предназначены для повторного использования и их нельзя мыть или нагревать! Внимание! При установке угольных фильтров, мощность вытяжки значительно снижается.

УСТАНОВКА ВСТРАИВАЕМЫХ ВЫТЯЖЕК СЕРИИ VS

Вариант 1:

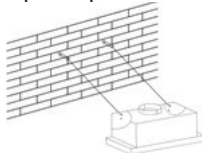
Для монтажа вытяжки к стене, отметьте на поверхности стены и просверлите 2 отверстия по 8мм в соответствии с отверстиями на задней стенке вытяжки.

Вставьте дюбели в отверстия, закрутите в дюбели саморезы и навесьте на них вытяжку.

Установите обратный клапан на вытяжку.

Вариант 2:

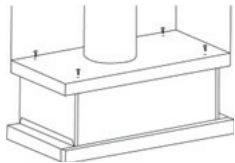
Просверлите 4 отверстия по 6мм в дне навесного шкафа в соответствии с местами крепления в верхней части вытяжки.



Установите обратный клапан на вытяжку, затем прикрепите четырьмя винтами воздухоочиститель ко дну навесного шкафа.

Примечание:

1. Гофрированная труба воздуховода является опцией и приобретается отдельно.



2. Перед установкой снимите защитную пленку.

ПОДКЛЮЧЕНИЕ К ЭЛЕКТРОСЕТИ

Данная модель вытяжки эксплуатируется при напряжении в сети 220-240В~/50Гц. Вытяжка должна быть подключена в розетку с заземлением и установлена в соответствии с правилами.

Если необходимо, подсоедините вытяжку прямо к сети питания.

(!) Внимание: Вытяжка должна быть подсоединена к сети питания только квалифицированным специалистом. Рекомендуется включать вытяжку в электрическую сеть через автоматический предохранитель.

Перед ремонтом всегда отключайте вытяжку от электросети.

(!) Внимание: При повреждении электрического шнура, он должен быть заменен соответствующим квалифицированным специалистом. Производитель не несет ответственности за ущерб, нанесенный в том случае, если вытяжка подключена в розетку без заземления.

ОБСЛУЖИВАНИЕ И УХОД ЗА ВЫТЯЖКОЙ

(!) Внимание: Перед чисткой или ремонтом вытяжки отключите вытяжку от электросети.

Для очистки внешней поверхности окрашенных вытяжек используйте влажную ткань, смоченную в теплой воде с нейтральным моющим средством, а затем протрите насухо.

Для очистки внешней поверхности стальных, медных и латунных поверхностей используйте специальные средства. Никогда не используйте для ухода за вытяжкой абразивные моющие средства.

Любые кислотные вещества, такие как лимонный сок и/или масло, которые попадают на вытяжку, должны быть бережно устранены.

Для получения высокого коэффициента полезного действия Вашей вытяжки очень важно чистить алюминиевый жирособиравший фильтр, так как он, удерживая пыль, масло и т.д., засоряется.

(!) Внимание: Несоблюдение периодичности чистки вытяжки может привести к возникновению пожара.

Для очистки фильтра используйте средство для очистки нагара в духовках вместе с моющим средством для мытья посуды. Фильтр следует предварительно замочить в горячей воде.

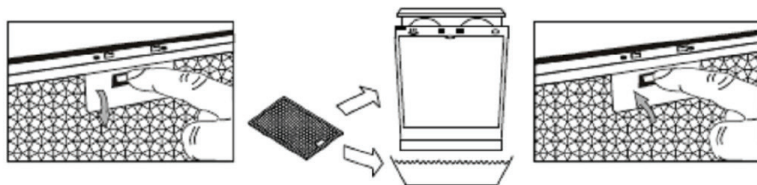
Чистку фильтра следует проводить 1 раз в месяц.

Фильтр можно мыть и в посудомоечной машине.

Для очистки фильтра следует произвести действия, показанные на рисунке на стр. 17. Снять фильтр, нажав на защелку и, придерживая его, опустить вниз.

ВОЗДУХООЧИСТИТЕЛИ РУКОВОДСТВО ПО ЭКСПЛУАТАЦИИ

Помыть фильтр и установить его, сначала установив в пазы в корпусе вытяжки.



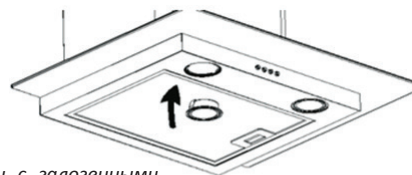
(!) Внимание: Не устанавливайте фильтр в вытяжку до его полного высыхания.

В случае перегорания лампы выполните следующие действия:

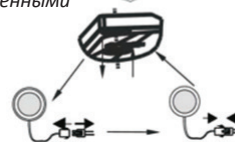
1. Отключите вытяжку и вытащите вилку из сети.
2. Отвинтите два винта и снимите крышку лампы.
3. Вывинтите лампу накаливания или отсоедините коннектор от лампы (зависит от типа лампы).
4. Замените лампу на аналогичную, убедитесь, что она установлена правильно.



Пример вытяжки
с лампами накаливания
(220 В,
E14 Макс. 40 Вт)



Пример вытяжки с галогенными
или LED-лампами
(Макс. 20 Вт,
LED-лампа Макс. 1,5W)



ВОЗДУХООЧИСТИТЕЛИ
РУКОВОДСТВО ПО ЭКСПЛУАТАЦИИ

ВОЗМОЖНЫЕ НЕИСПРАВНОСТИ ВЫТЯЖКИ

НЕИСПРАВНОСТИ	ВОЗМОЖНЫЕ ПРИЧИНЫ
Вытяжка не работает	<ol style="list-style-type: none">1. Проверить электрические соединения.2. Проверить, включен ли мотор.3. Проверить розетку, есть ли в ней напряжение.
Не горит лампа	<ol style="list-style-type: none">1. Проверить электрические соединения.2. Проверить выключатель лампы.3. Проверить розетку, есть ли в ней напряжение.4. Проверить саму лампу.
Уменьшилась производительность вытяжки	<ol style="list-style-type: none">1. Проверить алюминиевый фильтр (жироуловитель).2. Проверить трубу выхода воздуха.3. Проверить угольный фильтр.
Вытяжка стала работать громче	<ol style="list-style-type: none">1. Проверить алюминиевый фильтр (жироуловитель).2. Проверить трубу выхода воздуха.
Слабый поток воздуха в режиме рециркуляции	<ol style="list-style-type: none">1. Проверить алюминиевый фильтр (жироуловитель).2. Проверить угольный фильтр.

Если после этих проверок вытяжка все еще не работает так, как нужно, обратитесь в ближайший сервисный центр.

УСЛОВИЯ ГАРАНТИЙНОГО ОБСЛУЖИВАНИЯ:

При покупке изделия обязательно проверьте его комплектность и исправность, а также наличие **Руководства по эксплуатации** и заполненного **Гарантийного талона**. Перед началом эксплуатации изделия просим внимательно ознакомиться с инструкцией.

ГАРАНТИЙНОЕ ОБСЛУЖИВАНИЕ НЕ ПРОИЗВОДИТСЯ В СЛЕДУЮЩИХ СЛУЧАЯХ:

- при несоблюдении правил эксплуатации, указанных в инструкции;
- при уменьшении диаметра воздуховода менее 120 мм;
- при наличии преград для свободного прохождения воздуха на всем протяжении, от вытяжки до выхода вентиляционного канала в атмосферу;
- при неправильном монтаже, в случае вскрытия электромонтажной распределительной колодки, включая замену сетевого кабеля;
- при несоответствии питающей электросети параметрам, установленным производителем.

УТИЛИЗАЦИЯ ПРИБОРА

Данный прибор маркирован в соответствии с Директивой 2002/96/ЕС, касающейся отходов электрического и электронного оборудования (WEEE). Правильная утилизация данного прибора поможет предотвратить причинение потенциального вреда окружающей среде и здоровью человека, причинение которого возможно при неправильной утилизации.

Этот символ на приборе означает, что прибор нельзя выбрасывать вместе с бытовыми отходами. Прибор следует доставить в специальный пункт сбора и утилизации электрического и электронного оборудования. Утилизацию данного прибора должен производить специалист.

Для получения дополнительной информации о переработке, рекуперации и утилизации данного прибора обратитесь в местный орган городского управления, службу утилизации бытовых отходов или в магазин, где был приобретен прибор.

Если электрические устройства утилизируются на полигонах захоронений или на свалках, вредные вещества могут проникнуть в грунтовые воды, попасть в пищевую цепь и оказать негативное влияние на здоровье и самочувствие.



ВОЗДУХООЧИСТИТЕЛИ
РУКОВОДСТВО ПО ЭКСПЛУАТАЦИИ

ГАРАНТИЯ И СЕРВИС

телефон единой справочной службы гарантийного и сервисного обслуживания:

8-800-700-12-25

(звонок по России бесплатный)

www.avex-bt.ru

Продукция сертифицирована, согласно требованиям ТР ТС РФ.

Гарантия на изделие составляет 1 год с момента покупки, но не более трех лет с даты производства.

Срок службы изделия при соблюдении правил эксплуатации, составляет 5 лет.

Месяц и год изготовления зашифрован в серийном номере и указан на технической этикетке.

Расшифровка серийного номера:

FBAS6022W0318P1S0001, где

AS6022W – наименование модели,

0318 месяц и год производства,

P1 – партия продукции указанного года,

S0001 – идентификационный номер

Задать вопрос о техническом обслуживании, эксплуатации, заполнить заявку на ремонт, оставить свой отзыв и получить самую полную информацию о товарах ТМ «AVEX» Вы можете на сайте:

www.avex-bt.ru



Изготовитель:

Fabita (Zhongshan) Appliances Co., Ltd

No.2, Tongji West Road, Nantou Town, Zhongshan, Guangdong, China

Фабита (Чжуншань) Эпплайенсис Ко, Лтд.

No.2, Тхунди Вэст роуд, наньтоу Таун, Чжуншань, Гуандун, Китай

Изготовлено в Китае

Импортер: ООО «Интер-Трейд»

347800, Россия, Ростовская область, г. Каменск-Шахтинский, ул. Ворошилова, 152 , тел/факс: 8(8863-65) 4-05-05, avex@diorit.ru

AVEX ГАРАНТИЙНЫЙ ТАЛОН СЕРИЯ АХ

№ _____

Заполняется сервисным центром

Внимание! Покупатель, приобретите от продавца полностью заполненный гарантийный талон и отрывные талоны, правила заполнения приведены на обратной стороне талона.
Заполняется фирмой-продавцом

Изделие	
---------	--

Модель	
--------	--

Серийный номер	
----------------	--

Дата продажи	
--------------	--

Фирма-продавец	
----------------	--

Адрес фирмы-продавца	

Талон фирмы-продавца	

Исправное изделие в полном комплекте,
с Инструкцией по эксплуатации получил; с условиями гарантии, списком сервисных центров ознакомлен и согласен:

Подпись покупателя:

Сведения об установке изделия	
Фирма-установщик	
Номер сертификата	
Дата установки	
Мастер	

Заполняется установщиками

<i>Печать фирмы-продавца</i>	<i>Печать фирмы-продавца</i>
----------------------------------	----------------------------------

Дата приёма	
Дата выдачи	
Особые отметки	

А *Печать
Сервисного центра*

Дата приёма	
Дата выдачи	
Особые отметки	

Б *Печать
Сервисного центра*

Дата приёма	
Дата выдачи	
Особые отметки	

В *Печать
Сервисного центра*

Дата приёма	
Дата выдачи	
Особые отметки	

Г *Печать
Сервисного центра*

AVEX ОТРЫВОЙ ТАЛОН "А" № _____

Изделие	
Модель	
Сервисный номер	
Дата продажи	
Фирма-продавец	

Заполняется фирмой-продавцом

*Печать
фирмы-продавца*

AVEX ОТРЫВОЙ ТАЛОН "Б" № _____

Изделие	
Модель	
Сервисный номер	
Дата продажи	
Фирма-продавец	

Заполняется фирмой-продавцом

*Печать
фирмы-продавца*

AVEX ОТРЫВОЙ ТАЛОН "В" № _____

Изделие	
Модель	
Сервисный номер	
Дата продажи	
Фирма-продавец	

Заполняется фирмой-продавцом

*Печать
фирмы-продавца*

AVEX ОТРЫВОЙ ТАЛОН "Г" № _____

Изделие	
Модель	
Сервисный номер	
Дата продажи	
Фирма-продавец	

Заполняется фирмой-продавцом

*Печать
фирмы-продавца*

AVEX

Мы рады предложить Вам другие продукты торговой марки «AVEX», среди которых:



Климатическая техника
Сплит-системы



Техника для дома
Стиральные машины
Швейные машины
Оверлоки
Утюги
Отпариватели



Техника для кухни
Холодильники
Морозильники
Посудомоечные машины
Плиты газовые
Диспенсеры
Настольные духовки
Мясорубки
Соковыжималки



Встраиваемая техника
Воздухоочистители (вытяжки)
Варочные поверхности
Духовые шкафы



Торговое оборудование
Морозильные лари

ИЗ МНОГООБРАЗИЯ ЛУЧШЕ

Продукты торговой марки «AVEX» обладают следующими преимуществами по сравнению с продуктами других марок:

- Широкий модельный ряд
- 1 год гарантии на всю технику
- Качественное сервисное обслуживание
- Сертификаты соответствия на все товары
- Наличие авторизованных сервисных центров практически в каждом регионе РФ

Мы рады предложить Вам другие продукты торговой марки «AVEX», среди которых холодильное оборудование, климатическая техника, техника для дома, техника для кухни и многое другое.

Самую полную информацию о товарах торговой марки «AVEX» Вы всегда сможете найти на наших сайтах: www.avex-bt.ru

