

РУКОВОДСТВО ПОЛЬЗОВАТЕЛЯ



ЛОГИЧНЫЙ • ПРАКТИЧНЫЙ • ЭКОНОМИЧНЫЙ

**Автомобильный MP3 Проигрыватель
с функцией Bluetooth**

HED-55UBR

Уважаемый покупатель!

Благодарим Вас за выбор продукции, выпускаемой под торговой маркой **ECON**.

Мы рады предложить Вам изделия, разработанные и изготовленные в соответствии с высокими требованиями к качеству, функциональности и дизайну. Мы уверены, что Вы будете довольны приобретением изделия от нашей фирмы.

Перед началом эксплуатации прибора внимательно прочитайте данное руководство, в котором содержится важная информация, касающаяся Вашей безопасности, а также рекомендации по правильному использованию прибора и уходу за ним.

Позаботьтесь о сохранности настоящего Руководства, используйте его в качестве справочного материала при дальнейшем использовании прибора.

СОДЕРЖАНИЕ

МЕРЫ ПРЕДОСТОРОЖНОСТИ	4
ПОРЯДОК УСТАНОВКИ И ИЗВЛЕЧЕНИЯ ПРИБОРА.....	4
СХЕМА СОЕДИНЕНИЙ.....	6
ПЕРЕДНЯЯ ПАНЕЛЬ.....	7
ОСНОВНЫЕ ОПЕРАЦИИ.....	8
УПРАВЛЕНИЕ РАДИОПРИЕМНИКОМ.....	9
УПРАВЛЕНИЕ ВОСПРОИЗВЕДЕНИЕМ С НАКОПИТЕЛЕЙ USB И КАРТ ПАМЯТИ	9
BLUETOOTH.....	10
ВОСПРОИЗВЕДЕНИЕ С ВНЕШНЕГО ИСТОЧНИКА.....	11
ВОЗМОЖНЫЕ НЕПОЛАДКИ И СПОСОБЫ ИХ УСТРАНЕНИЯ	11
БЕЗОПАСНАЯ УТИЛИЗАЦИЯ.....	12
ТЕХНИЧЕСКИЕ ХАРАКТЕРИСТИКИ.....	12
ИНФОРМАЦИЯ О СЕРТИФИКАТЕ СООТВЕТСТВИЯ	12
СЕРВИСНОЕ ОБСЛУЖИВАНИЕ.....	12
УСЛОВИЯ ГАРАНТИЙНЫХ ОБЯЗАТЕЛЬСТВ.....	13

МЕРЫ ПРЕДОСТОРОЖНОСТИ

Запрещается разбирать прибор или использовать настройки, операции и элементы управления, не описанные в данном руководстве.

Устройство состоит из деталей, изготовленных с высокой точностью. Запрещается разбирать, вносить изменения в конструкцию или ремонтировать прибор самостоятельно. Это может вызвать серьезные повреждения и снимает гарантию на бесплатный ремонт аппарата. Ремонт должен производиться только в специализированных авторизованных сервисных центрах.

Во избежание повреждений не подвергайте аппарат воздействию прямых солнечных лучей, теплового излучения или потоков горячего воздуха. Если температура в салоне автомобиля слишком высокая, то не включайте аппарат до тех пор, пока температура в салоне не снизится. Не подвергайте прибор воздействию резкой смены температуры.

Управление аппаратом не должно препятствовать безопасному управлению автомобилем. Чтобы избежать дорожных происшествий и аварий, вызванных невнимательностью, водитель во время езды не должен совершать какие-либо операции с устройством или смотреть на экран. Если возникла такая необходимость, припаркуйте машину в безопасном месте перед тем, как начать работать с устройством.

Запрещается подвергать прибор воздействию влаги. Не допускайте попадания воды или другой жидкости на переднюю панель и внутрь прибора.

Не работайте с устройством при слишком высоких или слишком низких температурах, перед включением убедитесь, что температура в автомобиле от 0°C до +40°C. Если температура слишком низкая, не включайте прибор сразу, а подождите, пока салон прогреется. При перепаде температур в устройстве может образоваться конденсат, в таком случае не используйте прибор примерно час, пока влага не испарится.

Немедленно выключите прибор и обратитесь в авторизованный сервисный центр в следующих случаях: нет звука, нет изображения, в устройство попала вода или посторонний предмет, от прибора идет дым или особый запах.

Не прикасайтесь к дисплею аппарата твердыми предметами, чтобы его не поцарапать. Во избежание повреждения дисплея берегите его от ударов и другого грубого воздействия.

Для обеспечения достаточной вентиляции прибора и снижения риска возгорания не перекрывайте

вентиляционные отверстия корпуса и область радиатора.

При необходимости заменить перегоревший предохранитель устанавливайте предохранитель такого же номинала.

Если в работе устройства наблюдаются какие-то неполадки, обратитесь в раздел «Возможные неполадки и способы их устранения». Если вы не можете устранить неполадку, нажмите кнопку RST, чтобы вернуться к заводским установкам. Для нажатия кнопки воспользуйтесь подходящим тонким предметом. Если сброс устройства в заводские настройки не решил возникшей проблемы, то обратитесь в авторизованный сервисный центр для выполнения диагностики и ремонта прибора.

Производитель не несет ответственности за какие-либо повреждения или ущерб, возникшие вследствие неправильного использования прибора, использования его не по назначению или несоблюдения мер предосторожности и безопасности.

ПОРЯДОК УСТАНОВКИ И ИЗВЛЕЧЕНИЯ ПРИБОРА

Подготовка к установке

Данное устройство рассчитано на электросистему автомобиля с напряжением +12 В постоянного тока с минусом на корпусе, аппарат не предназначен для подключения к источнику питания +24 В (например, в автобусе, грузовике).

Выберите такое место для установки ресивера, чтобы он не мешал водителю при управлении автомобилем.

Запрещается менять предохранитель на проводе питания без консультации специалиста. Использование неподходящего предохранителя может привести к возгоранию или повредить прибор.

Для правильной установки используйте только те комплектующие, которые поставляются с аппаратом. Использование других комплектующих может повлечь за собой неисправность.

Проконсультируйтесь с вашим дилером, если для установки необходимо просверлить отверстия или произвести другие изменения в автомобиле.

Установите проигрыватель таким образом, чтобы он не мешал водителю и не повредил пассажира в случае внезапной остановки.

Не устанавливайте проигрыватель в местах попадания прямых солнечных лучей или горячего воздуха из отопителя, а также в местах скопления пыли и грязи или в местах с сильной вибрацией.

Для обеспечения достаточной вентиляции прибора и снижения риска возгорания не перекрывайте вентиляционные отверстия корпуса и область радиатора.

Отключите «-» клемму аккумулятора перед началом установки для снижения вероятности повреждения аппарата и предотвращения короткого замыкания при подключении.

Перед тем, как окончательно установить проигрыватель, подключите электропроводку временно.

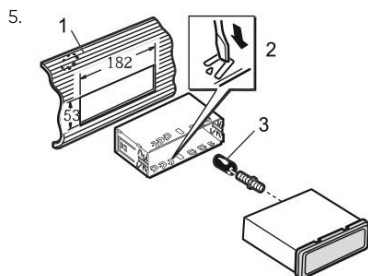
Убедитесь, что подсоединения цветных проводов произведены в соответствии со схемой и что аппарат и вся аудиосистема работают правильно. Неправильное подсоединение может вывести из строя проигрыватель (привести к сбоям в работе) или повредить электрическую систему автомобиля.

Только после этого переходите к окончательной установке аппарата на отведенное ему место.

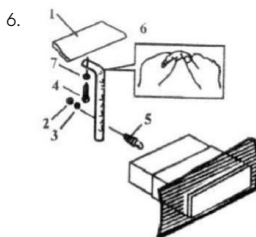
Порядок установки аппарата

Перед началом установки устройства проверьте правильность всех соединений.

1. Убедитесь, что зажигание выключено. Отсоедините провод от «-» клеммы аккумулятора автомобиля.
2. Отсоедините провода и антенну, если она использовалась для пробного включения.
3. Снимите обрамление.
4. Вставьте до упора ключи, входящие в комплект поставки проигрывателя, в пазы на боковых поверхностях передней панели и извлеките проигрыватель из монтажной рамы.



Вставьте монтажную раму (без проигрывателя) в отсек приборной панели (1) и отогните фиксирующие «язычки» при помощи отвертки (2). Не все «язычки» подходят под размер конкретной приборной панели автомобиля, выберите наиболее подходящие. Если отсек для установки проигрывателя в приборной панели вашего автомобиля оснащен специальным отверстием для поддержки задней части проигрывателя, то вверните в заднюю стенку проигрывателя специальную поддерживающую втулку (3).

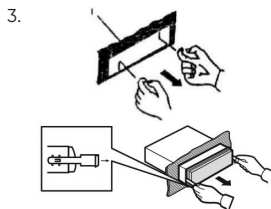


Если приборная панель автомобиля не оснащена средствами поддержки задней части проигрывателя, то вы можете воспользоваться перфорированной стальной пластиной, изогнув ее подходящим образом и закрепив винтами к приборной панели автомобиля. Поддерживающая втулка на задней стенке проигрывателя крепится в этом случае на нужной высоте в отверстиях перфорированной стальной пластины.

7. Присоедините к проигрывателю провода питания и динамиков, другие провода и кабели, антенну. Убедитесь, что провода нигде не пережаты.
8. Аккуратно вставьте проигрыватель в монтажную раму до щелчка фиксаторов, следя при этом за положением подключенных проводов, чтобы случайно не повредить их.
9. Присоедините провод к «-» клемме автомобильного аккумулятора.
10. Установите обрамление.

Порядок извлечения аппарата

1. Убедитесь, что зажигание выключено. Отсоедините провод от «-» клеммы аккумулятора автомобиля.
2. Поднимите верхнюю часть обрамления, а затем аккуратно снимите его, потянув на себя.

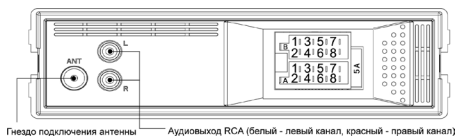


3. Вставьте до упора ключи, входящие в комплект поставки ресивера, в пазы на боковых поверхностях передней панели и извлеките ресивер из приборной панели, потянув его на себя.

4. Отсоедините провода и антенну от прибора.

СХЕМА СОЕДИНЕНИЙ

Многие автомобили оборудованы ISO разъемами, которые находятся за приборной панелью, что делает выполнение подсоединений проще. Другие подсоединения находятся также в приборной панели. Если в вашем автомобиле отсутствует ISO разъем, то для подключения устройства можно воспользоваться специальными ответными частями разъемов, подключив их в соответствии с назначением:



Гнездо подключения антенны — Аудиовыход RCA (белый - левый канал, красный - правый канал)

Разъем А

1. Не подключен
2. Не подключен
3. Не подключен
4. К клемме «+» аккумулятора (желтый провод)
5. Питание автомобильной антенны (синий провод)
6. Не подключен
7. К цепи зажигания автомобиля (красный провод)
8. К «массе» автомобиля «-» (черный провод)

Разъем В

1. Тыловой правый громкоговоритель (+) (пурпурный)
2. Тыловой правый громкоговоритель (-) (пурпурный/черный)
3. Фронтальный правый громкоговоритель (+) (серый)
4. Фронтальный правый громкоговоритель (-) (серый/черный)

5. Фронтальный левый громкоговоритель (+) (белый)
6. Фронтальный левый громкоговоритель (-) (белый/черный)
7. Тыловой левый громкоговоритель (+) (зеленый)
8. Тыловой левый громкоговоритель (-) (зеленый/черный)

Убедитесь, что провод к аккумулятору и зажиганию подключаются к правильным разъемам. Неправильное подключение может привести к быстрому разряду аккумулятора автомобиля.

Убедитесь, что желтый провод подключен к клемме «+» аккумулятора. Подключение желтого провода после замка зажигания приведет к сбросу настроек проигрывателя при выключении зажигания.

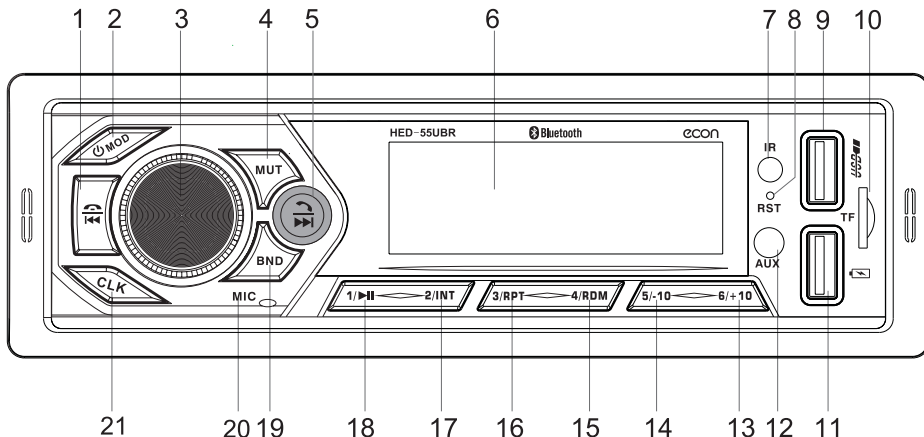
После подключения цепей питания к проигрывателю не допускайте прикосновения (+) и (-) проводов громкоговорителей и провода питания автомобильной антенны к массе автомобиля или к цепям питания.

Устройство работает наиболее эффективно, если к нему подключаются динамики с сопротивлением 4-8 Ом.

ВНИМАНИЕ:

Если соединения выполнены неправильно, это может вызвать повреждение изделия, в таком случае прибор не подлежит ремонту по гарантии.

ПЕРЕДНЯЯ ПАНЕЛЬ



1. Кнопка перехода к предыдущему файлу / переключения на предыдущую радиостанцию / поиска радиостанций вниз по диапазону / завершения звонка.
 В режиме радио: короткое нажатие – полуавтоматический поиск предыдущей радиостанции вниз по диапазону; продолжительное нажатие – пошаговый переход вниз по диапазону.
 В режиме USB/SD: короткое нажатие – переход к предыдущему треку; продолжительное нажатие – быстрая перемотка назад.
 В режиме Bluetooth – отмена входящего вызова или окончание текущего разговора.
2. **MOD** Кнопка включения (короткое нажатие) / выключения (продолжительное нажатие) / выбора режима работы прибора (короткое нажатие при работающем приборе).
3. Регулятор громкости (поворот вправо или влево) / кнопка вызова параметра настройки звука (нажатие).
4. **MUT** Кнопка блокировки звука.
5. Кнопка перехода к следующему файлу / переключения на следующую радиостанцию / поиска радиостанций вверх по диапазону / ответа на звонок.
 В режиме радио: короткое нажатие – полуавтоматический поиск следующей радиостанции вверх по диапазону; продолжительное нажатие – пошаговый переход вверх по диапазону.
6. Дисплей.
7. **IR** Приемник инфракрасных сигналов пульта ДУ.
8. **RST** Кнопка сброса в заводские настройки.
9. **USB** Разъем подключения устройств USB для воспроизведения музыки.
10. **TF** Разъем для установки карты памяти.
11. Разъем USB для зарядки мобильных устройств (5 В, 2 А).
12. **AUX** Аудиовход для подключения внешнего источника сигнала.
13. **6/+10** Цифровая кнопка 6 / кнопка перехода на десять файлов вперед.
 В режиме радио переключение на станцию, запомненную под номером 6 (короткое нажатие) или запоминание текущей станции под номером 6 (продолжительное нажатие).
 В режиме USB/TF переход на 10 треков вперед (короткое нажатие) или к следующей папке (продолжительное нажатие).

14. **5/-10** Цифровая кнопка 5 / кнопка перехода на десять файлов назад.

В режиме радио переключение на станцию, запомненную под номером 5 (короткое нажатие) или запоминание текущей станции под номером 5 (продолжительное нажатие).

В режиме USB/TF переход на 10 треков назад (короткое нажатие) или к предыдущей папке (продолжительное нажатие).

15. **4/RDM** Цифровая кнопка 4 / кнопка воспроизведения в случайном порядке.

В режиме радио переключение на станцию, запомненную под номером 4 (короткое нажатие) или запоминание текущей станции под номером 4 (продолжительное нажатие).

В режиме USB/TF переключение в режим случайного воспроизведения треков.

16. **3/RPT** Цифровая кнопка 3 / кнопка повтора.

В режиме радио переключение на станцию, запомненную под номером 3 (короткое нажатие) или запоминание текущей станции под номером 3 (продолжительное нажатие).

В режиме USB/TF кнопка включения/выключения режима повтора текущего трека.

17. **2/INT** Цифровая кнопка 2 / кнопка сканированного воспроизведения.

В режиме радио переключение на станцию, запомненную под номером 2 (короткое нажатие) или запоминание текущей станции под номером 2 (продолжительное нажатие).

В режиме USB/TF включение/выключение режима воспроизведения коротких 10-секундных фрагментов треков.

18. **1/II** Цифровая кнопка 1 / кнопка начала/приостановки воспроизведения.

В режиме радио переключение на станцию, запомненную под номером 1 (короткое нажатие) или запоминание текущей станции под номером 1 (продолжительное нажатие).

В режиме USB/TF приостановка или возобновление воспроизведения.

19. **BND** Кнопка переключения диапазона частот радиоприемника (короткое нажатие) / автоматического поиска и сохранения радиостанций (продолжительное нажатие).

20. **MIC** Микрофон для телефонных разговоров в режиме Bluetooth.

21. **CLK** Кнопка отображения/настройки часов.

ОСНОВНЫЕ ОПЕРАЦИИ

Включение и выключение прибора

Нажмите кнопку **⏻/MOD**, чтобы включить прибор. При работающем приборе нажмите и удерживайте кнопку **⏻/MOD**, чтобы его выключить.

Выбор режима

Последовательно нажимайте кнопку **⏻/MOD**, чтобы выбрать режим работы аппарата: RADIO, USB, TF, AUX, BT. Возможность выбора USB или TF в качестве источника сигнала появляется только если соответствующее запоминающее устройство вставлено в гнездо проигрывателя и правильно им опознано.

Отображение и настройка часов

Кратко нажмите кнопку **CLK**, чтобы на дисплее отобразились часы.

Во время отображения часов на экране нажмите и удерживайте кнопку **CLK**, чтобы перейти в режим настройки часов. Установите текущее время с помощью регулятора громкости на передней панели. Короткое нажатие кнопки **CLK** в этом режиме переключает аппарат между режимами установки минут и часов. Снова нажмите и удерживайте кнопку **CLK**, чтобы сохранить настройки, или подождите 5 секунд, чтобы прибор сохранил настройки и вышел из режима настройки автоматически.

Регулировка громкости

Устанавливайте нужный уровень громкости с помощью регулятора громкости на передней панели.

Блокировка звука

Чтобы мгновенно заблокировать звук, нажмите кнопку **MUT** на передней панели. Чтобы вернуться к предыдущему уровню звучания, нажмите кнопку **MUT** еще раз.

Настройка параметров

Последовательно нажимайте на регулятор громкости на передней панели, чтобы выбрать параметр для настройки: > BAS -> TRE -> BAL -> FAD -> LOUD -> EQ -> VOL.

BAS – регулировка тембра низких частот;

TRE – регулировка тембра высоких частот;

BAL – регулировка баланса между правыми и левыми динамиками;

FAD – регулировка баланса между передними и задними динамиками;

EQ – выбор режимов эквалайзера;

LOUD – включение/выключение тонкомпенсации;

VOL – регулировка громкости.

Поворачивая регулятор громкости, отрегулируйте выбранный параметр.

Инициализация системы

Инициализацию системы следует проводить в следующих случаях:

– после установки прибора, когда выполнены все подсоединения;

– если прибор работает некорректно или на дисплее появилось сообщение об ошибке.

Чтобы инициализировать систему, нажмите кнопку **RST** заостренным предметом (например, шариковой ручкой или разогнутой скрепкой).

ПРИМЕЧАНИЕ:

При инициализации системы все выполненные вами настройки удаляются и восстанавливаются заводские.

УПРАВЛЕНИЕ РАДИОПРИЕМНИКОМ

Переход в режим радиоприемника

Последовательно нажимайте кнопку **Ψ/MOD**, чтобы выбрать режим радиоприемника (RADIO).

Выбор диапазона частот

В режиме радиоприемника последовательно нажимайте кнопку **BND** на передней панели, чтобы выбрать один из диапазонов частот (FM1, FM2, FM3).

Автоматический поиск и сохранение радиостанций

Вы можете сохранить в памяти прибора до 18 радиостанций, по 6 в каждом диапазоне.



В режиме радиоприемника нажмите и удерживайте кнопку **BND**, чтобы начать автоматический



поиск и сохранение радиостанций. Поиск остановится, когда будут найдены радиостанции с сильным сигналом. После завершения поиска радиостанций радиоприемник начнет воспроизведение первой сохраненной радиостанции.

Переключение по сохраненным радиостанциям

Чтобы переключиться на радиостанцию, нажмите цифровую кнопку **1-6** на передней панели, соответствующую номеру, под которым она сохранена. Для перехода к следующим шести сохраненным радиостанциям переключите диапазон кнопкой **BND** и кнопками **1-6** выберите одну из следующих шести сохраненных радиостанций.

Поиск и сохранение радиостанций вручную

Кратко нажмите кнопку  или  на панели управления, чтобы начать полуавтоматический поиск следующей радиостанции вверх или вниз по диапазону. Поиск остановится, когда будет обнаружена радиостанция с сильным сигналом. Для поиска следующей радиостанции повторно нажмите соответствующую кнопку.

Либо нажмите и удерживайте кнопку  или  на панели управления, чтобы перейти в режим пошагового поиска радиостанций вверх или вниз по диапазону.

Если вы захотите сохранить найденную радиостанцию, то нажмите и удерживайте одну из цифровых кнопок, чтобы сохранить текущую радиостанцию под соответствующим номером.

УПРАВЛЕНИЕ ВОСПРОИЗВЕДЕНИЕМ С НАКОПИТЕЛЕЙ USB И КАРТ ПАМЯТИ

Переход в режим USB

Подключите устройство USB к соответствующему разъему на передней панели. При необходимости используйте соединительный USB кабель. Устройство автоматически начнет поиск и воспроизведение файлов, форматы которых поддерживаются. Во время чтения запрещается отключать устройство USB от прибора. Если устройству не удастся произвести чтение файлов, отсоедините устройство USB, убедитесь в его исправности и в том, что необходимые файлы записаны в его память, а затем попробуйте подключить его снова.

Если устройство USB уже подключено к проигрывателю, последовательно нажимайте кнопку **MOD** на передней панели, чтобы выбрать режим USB.

Переход в режим TF

Подключите карту памяти к соответствующему разъему устройства. Устройство автоматически начнет поиск и воспроизведение файлов, форматы которых поддерживаются. Во время чтения запрещается извлекать карту памяти из прибора. Если устройству не удастся произвести чтение файлов, извлеките карту памяти, убедитесь в ее исправности и в том, что необходимые файлы записаны на нее, а затем попробуйте подключить ее снова.

Если карта памяти уже установлена в проигрыватель, последовательно нажимайте кнопку **MOD** на передней панели, чтобы выбрать режим TF.

Управление воспроизведением

Нажмите кнопку **1/▶** на передней панели, чтобы начать, приостановить или продолжить воспроизведение.

Нажмите кнопку **⏮** или **▶⏪** на панели управления, чтобы перейти к предыдущему или следующему файлу.

Нажмите кнопку **6/+10** на передней панели, чтобы перейти на десять файлов вперед.

Нажмите кнопку **5/-10** на передней панели, чтобы перейти на десять файлов назад.

Нажмите и удерживайте кнопку **6/+10** на передней панели, чтобы перейти в следующую папку.

Нажмите и удерживайте кнопку **5/-10** на передней панели, чтобы перейти в предыдущую папку.

Нажмите кнопку **4/RDM** на передней панели, чтобы файлы воспроизводились в случайном порядке. Нажмите кнопку **4/RDM** еще раз, чтобы отключить функцию воспроизведения в случайном порядке.

Нажмите кнопку **RPT** на передней панели, чтобы включить повтор текущего файла. Нажмите кнопку **RPT** еще раз, чтобы отключить повторное воспроизведение.

Нажмите кнопку **2/INT** на передней панели, чтобы перейти в режим сканированного воспроизведения. При этом будут воспроизводиться приблизительно по 10 секунд в начале каждого файла, после чего аппарат будет переходить к воспроизведению начальных 10 секунд следующего файла. Нажмите кнопку **2/INT** еще раз, чтобы продолжить обычное воспроизведение с текущего файла.

BLUETOOTH

Установка соединения

Расположите мобильный телефон вблизи от ресивера, включите на телефоне функцию Bluetooth и выполните поиск устройств. Найдите в списке устройств «**HED-55UBR**» и выполните соединение. Если потребуются ввести пароль, введите «0000» или «1234». Когда на дисплее проигрывателя появится надпись «BT ON», это значит, что соединение установлено.

Совершение звонков по Bluetooth

После того, как соединение будет установлено, последовательно нажимайте кнопку **⏻/MOD** на передней панели, чтобы выбрать режим BT. После

этого нажмите и удерживайте кнопку **▶▶** на передней панели, чтобы перезвонить на последний номер в списке звонков. Вы также можете набрать нужный номер с телефона.

Ответы на звонки по Bluetooth

Если соединение с телефоном установлено, то при поступлении входящего звонка вы можете нажать

кнопку **▶▶** на передней панели, чтобы ответить.

Чтобы включить или выключить громкую связь во время разговора, нажмите кнопку **▶▶**.

Микрофон **MIC** для разговоров по громкой связи расположен на передней панели проигрывателя.

Завершение разговора по Bluetooth и отклонение звонков

Когда вы закончили разговор и хотите отключиться, либо если вы не желаете принять входящий звонок, нажмите кнопку **⏮** на передней панели.

Воспроизведение музыки с мобильного телефона

После установления соединения между мобильным телефоном или планшетом и ресивером и выбора на ресивере режима Bluetooth запустите на мобильном устройстве музыкальный плеер. Музыка будет воспроизводиться через ресивер и автомобильные динамики.

Управляйте воспроизведением файлов непосредственно на подключенном смартфоне или планшете.

Вы можете также нажимать кнопку **1/▶** на передней панели, чтобы начать, приостановить или продолжить воспроизведение, или нажимайте кнопки

⏮ или **▶▶** на панели управления, чтобы переходить к предыдущему или следующему файлу.

ВОСПРОИЗВЕДЕНИЕ С ВНЕШНЕГО ИСТОЧНИКА

С помощью аудиокабеля подключите внешний источник сигнала к разъему **AUX** проигрывателя.

Последовательно нажимайте кнопку **ψ/MOD** на передней панели, чтобы выбрать режим **AUX**.

Управляйте воспроизведением с помощью элементов управления подключенного устройства.

ВОЗМОЖНЫЕ НЕПОЛАДКИ И СПОСОБЫ ИХ УСТРАНЕНИЯ

Перед обращением к этой таблице убедитесь, что все подсоединения выполнены правильно. Если неполадки не устраняются способами, указанными ниже, выполните инициализацию системы, нажав кнопку **RST** на передней панели, тогда будут восстановлены заводские настройки устройства. Если неполадки остались, обратитесь в ближайший авторизованный сервисный центр.

Неисправность	Причина	Решение
Прибор не включается.	Перегорел предохранитель устройства.	Замените предохранитель на такой же или аналогичный.
	Перегорел предохранитель в автомобиле.	Замените предохранитель на такой же или аналогичный.
	Неправильно выполнены соединения.	Проверьте правильность соединений в соответствии со схемой.
	Сбой в программе.	Выполните инициализацию системы, нажав кнопку RST заостренным предметом.
Отсутствует изображение на дисплее.	Неправильно выполнены соединения.	Проверьте правильность соединений в соответствии со схемой.
	Перегорел предохранитель в автомобиле.	Замените предохранитель на такой же или аналогичный.
Нет звука или звук очень тихий.	Уровень громкости звука стоит на минимуме.	Увеличьте громкость.
	Неправильно выполнены соединения.	Проверьте правильность соединений в соответствии со схемой.
	Динамики вышли из строя.	Проверьте исправность динамиков.
	Не сбалансирован аудиовыход.	В меню настроек звука отрегулируйте баланс.
	Провод к динамику соприкасается с корпусом автомобиля.	Используйте изолированный провод для подключения динамиков.
Звук слабый или искажен.	Мощность динамиков не соответствует характеристикам выхода устройства.	Установите другие динамики.
	Динамики присоединены неправильно.	Подсоедините динамики в соответствии со схемой соединений.
	Провод к динамику соприкасается с корпусом автомобиля.	Используйте изолированный провод для подключения динамиков.
Плохой прием радиостанций.	Антенна выдвинута не полностью.	Выдвиньте антенну полностью.
	Обрыв кабеля питания антенны или отсоединена антенна.	Убедитесь в исправности и правильности подключения антенны.

БЕЗОПАСНАЯ УТИЛИЗАЦИЯ



Ваше устройство спроектировано и изготовлено из высококачественных материалов и компонентов, которые можно утилизировать и использовать повторно.

Если товар имеет символ с зачеркнутым мусорным ящиком на колесах, это означает, что товар соответствует Европейской директиве 2002/96/ЕС.

Ознакомьтесь с местной системой раздельного сбора электрических и электронных товаров. Соблюдайте местные правила.

Утилизируйте старые устройства отдельно от бытовых отходов. Правильная утилизация вашего товара позволит предотвратить возможные отрицательные последствия для окружающей среды и человеческого здоровья.

ТЕХНИЧЕСКИЕ ХАРАКТЕРИСТИКИ

Общие характеристики

Напряжение питания: постоянный ток +12 В («-» на корпусе)

Максимальная выходная мощность 4 x 50 Вт

Сопrotивление нагрузки (динамикoв): от 4 до 8 Ом

Габаритные размеры (ШxВxГ): 178x50x65 мм

Диапазон рабочих температур: от 0°C до +40°C

Проигрыватель MP3

Отношение сигнал/шум: не менее 50 дБ

Разделение стереоканалов: не менее 25 дБ

АЧХ: 100 Гц – 10 кГц (±6 дБ)

Разбаланс стереоканалов: менее 3 дБ

Радиоприемник FM

Диапазон частот: 87,5 – 108 МГц

Отношение сигнал/шум: не менее 40 дБ

ПРИМЕЧАНИЕ:

В соответствии с постоянным совершенствованием технических характеристик и дизайна, возможно внесение изменений без предварительного уведомления.

ИНФОРМАЦИЯ О СЕРТИФИКАТЕ СООТВЕТСТВИЯ

Товар сертифицирован.

Товар соответствует требованиям нормативных документов:

ТР ТС 020/2011 «Электромагнитная совместимость технических средств».

При отсутствии копии нового сертификата в коробке спрашивайте копию у продавца.

Полную информацию о сертификате соответствия вы можете получить у продавца или на сайте www.econ.su.



Изготовитель:

Смарт Интернэшнл Дистрибьюшн Лимитед.
Адрес: Офис С, 18 Этаж, ЕГЛ Тауэр, 83 Хунг То Род, Квун Тонг, Коулун, Гонконг. Сделано в Китае.

SMART INTERNATIONAL DISTRIBUTION LIMITED.
Office C, 18/F., EGL Tower, 83 Hung To Road, Kwun Tong, Kowloon, Hong Kong. Made in China.

Импортер/организация, уполномоченная на принятие претензий на территории России:

ООО «СЕРВИС-ВИП». 144009, Московская область, г. Электросталь, ул. Корнеева, д. 6б, оф. 203.

Данные могут быть изменены в связи со сменой изготовителя, продавца, производственного филиала, импортера в РФ. В случае изменения данных актуальная информация указывается на дополнительной наклейке, размещенной на упаковке изделия.

Дата производства указана на упаковке или изделии.

Срок службы изделия – 3 года.

Гарантийный срок – 1 год.

Гарантийное обслуживание осуществляется согласно прилагаемому гарантийному талону. Гарантийный талон и инструкция по эксплуатации являются неотъемлемыми частями данного изделия.

СЕРВИСНОЕ ОБСЛУЖИВАНИЕ

Благодарим вас за приобретение продукции ECON. Мы рады предложить вам изделия, разработанные и изготовленные в соответствии с высокими требованиями к качеству, функциональности и дизайну. Мы уверены,

что Вы будете довольны приобретением изделия от нашей фирмы.

В случае если ваше изделие марки ECON будет нуждаться в техническом обслуживании, просим вас обращаться в один из авторизованных сервисных центров (далее – АСЦ). С полным списком АСЦ и их точными адресами вы можете ознакомиться на сайте www.econ.su.

УСЛОВИЯ ГАРАНТИЙНЫХ ОБЯЗАТЕЛЬСТВ

1. Срок гарантии составляет 12 месяцев.
2. Гарантийные обязательства действуют в рамках законодательства о защите прав потребителей и регулируются законодательством страны, на территории которой они предоставлены, и только при условии использования изделия исключительно для личных, семейных или домашних нужд. Гарантийные обязательства не распространяются на случаи использования товаров в целях удовлетворения потребностей предприятий, учреждений, организаций.
3. Гарантийные обязательства не распространяются на перечисленные ниже принадлежности изделия, если их замена предусмотрена конструкцией и не связана с разборкой изделия. Для всех видов из-делий: • соединительные кабели, антенны и переходники для них, носители информации различных типов (аудио-, видеодиски, диски с программным обеспечением и драйверами, карты памяти), элементы питания; • чехлы, ремни, шнуры для переноски, монтажные приспособления, инструмент, документацию, прилагаемую к изделию.
4. Не подлежат гарантийному обслуживанию изделия с дефектами, возникшими вследствие:
 - неправильной транспортировки, установки или подключения изделия;
 - механических, тепловых и иных повреждений, возникших по причине неправильной эксплуатации с нарушением правил, изложенных в руководстве по эксплуатации, небрежного обращения или несчастного случая;
 - действия третьих лиц или непреодолимой силы (стихия, пожар, молния и т.д.);

- попадания внутрь посторонних предметов, жидкостей, насекомых;
 - сильного загрязнения и запыления;
 - повреждения животными;
 - ремонта или внесения не санкционированных изготовителем конструктивных или схемотехнических изменений, как самостоятельно, так и неуполномоченными лицами;
 - отклонения параметров электрических сетей от Государственных Технических Стандартов (ГОСТов);
 - некорректного обновления программного обеспечения как самим пользователем, так и неуполномоченными лицами;
 - использования изделия не по назначению, в промышленных или коммерческих целях.
5. Недостатки товара, обнаруженные в период срока службы, устраняются уполномоченными на это ремонтными организациями (АСЦ). В течение гарантийного срока устранение недостатков производится бесплатно при предъявлении оригинала заполненного гарантийного талона и документов, подтверждающих факт и дату заключения договора розничной купли-продажи (товарный, кассовый чек и т.п.). В случае отсутствия указанных документов гарантийный срок исчисляется со дня изготовления товара.
 6. Изготовитель не несет ответственности за возможный вред, прямо или косвенно нанесенный своей продукцией людям, домашним животным, имуществу в случае, если это произошло в результате несоблюдения правил и условий эксплуатации, хранения, транспортировки или установки изделия; умышленных или неосторожных действий потребителя или третьих лиц.
 7. Гарантия не включает в себя подключение, настройку, установку, монтаж и демонтаж оборудования, техническое и профилактическое обслуживание, замену расходных элементов (карт памяти, элементов питания, фильтров и пр.).
 8. Изготовитель не несёт ответственности за пропавшую и искажённую информацию на съёмных носителях информации, используемых в изделии.

Все поля в гарантийном талоне (информация о продавце, подпись покупателя) должны быть заполнены!

Изделие	Автомобильный MP3 проигрыватель		
Модель	HED-55UBR		
Серийный номер Serial Number			
Версия Version		Дата производства Production Date	
Срок гарантии	12 месяцев	Дата продажи	
Фирма продавец			
Адрес фирмы продавца			
Телефон фирмы продавца			
Печать фирмы продавца		Подпись продавца	

Изделие проверено, укомплектовано согласно инструкции, механических повреждений не имеет. Претензий нет. С условиями гарантийного обслуживания согласен.

