

**УДЕРЖИВАЮЩЕЕ УСТРОЙСТВО ДЛЯ ДЕТЕЙ
ГРУППА 0+ (0-13 КГ)
РУКОВОДСТВО ПО ЭКСПЛУАТАЦИИ**

Дафни



EAC

ВНИМАНИЕ!

Данное детское удерживающее устройство является "универсальным". Оно официально утверждено на основании Правил ООН №44 с поправками серии 04 для общего использования в транспортных средствах и может быть установлено на большинстве, но не на всех сиденьях транспортных средств.

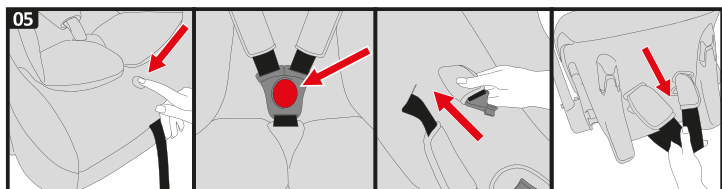
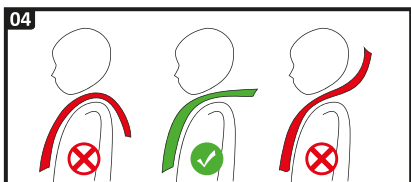
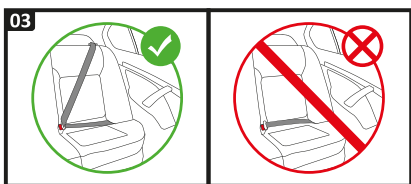
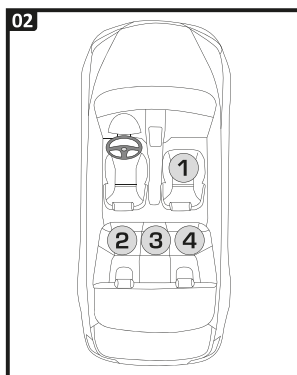
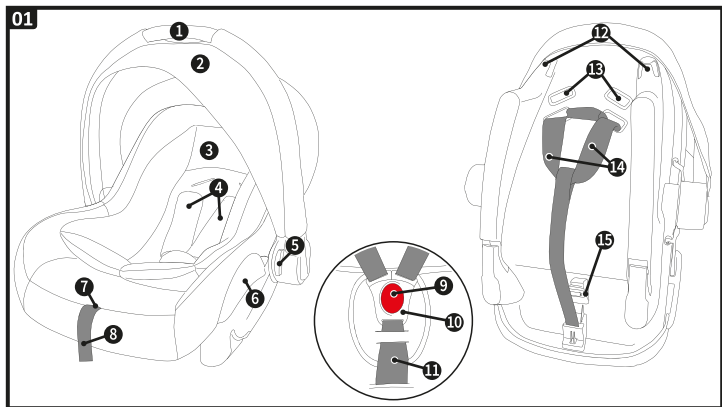
Правильная установка этого устройства возможна в том случае, если изготовитель транспортного средства указал в инструкции на транспортное средство, что в нем можно установить "универсальное" детское удерживающее устройство для данной возрастной группы.

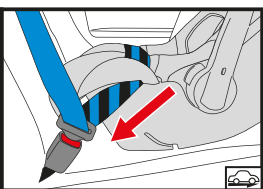
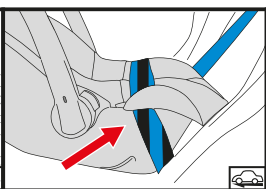
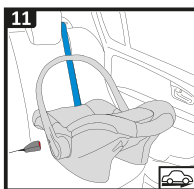
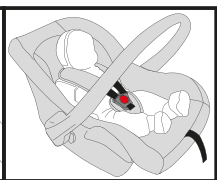
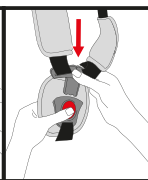
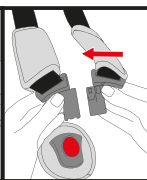
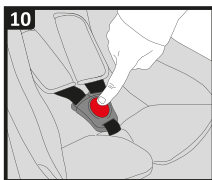
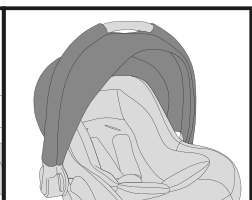
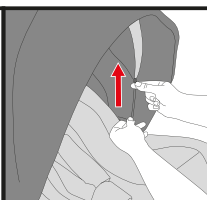
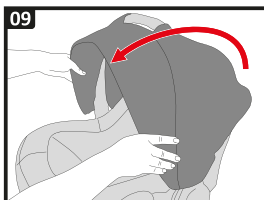
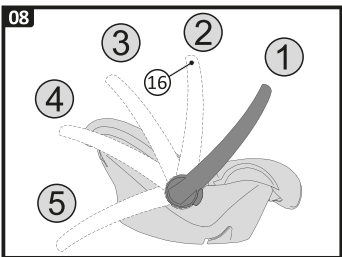
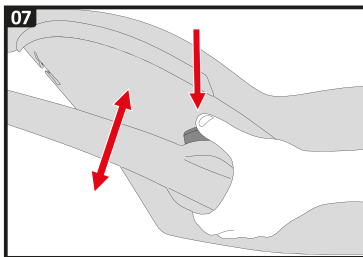
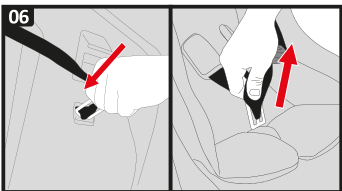
Данное детское устройство отнесено к "универсальной" категории на основании более жестких условий по сравнению с предыдущими конструкциями, на которых этого указания нет.

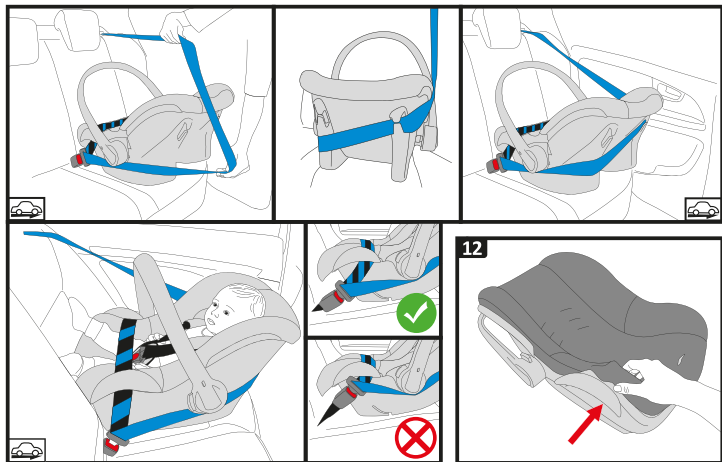
В случае сомнений следует проконсультироваться либо с изготовителем детского удерживающего устройства, либо с продавцом.

Данное детское удерживающее устройство пригодно для установки только в том случае, если официально утвержденные транспортные средства оснащены ремнями с креплением в трех точках/статическими ремнями/ремнями с втягивающим устройством, официально утвержденными на основании Правил ООН №16 или других равноценных стандартов.

Сохраняйте инструкцию по установке кресла в течение всего срока эксплуатации.







ВНИМАНИЕ!

1. Четко соблюдайте инструкцию по установке, прилагаемую предприятием-изготовителем детского удерживающего устройства, полностью изучив ее перед началом эксплуатации.
2. Безопасность гарантируется только в случае, если детское кресло установлено правильно в соответствии с инструкцией.
3. Запрещено использовать точки контакта, находящиеся под нагрузкой, кроме тех, которые описаны в инструкциях и обозначены на детском удерживающем устройстве.
4. Запрещено использовать детское удерживающее устройство после того, как оно было подвергнуто действию значительных сил во время дорожно-транспортного происшествия.
5. Рекомендуется проверить целостность конструкции автокресла в случае, если оно подверглось действию даже незначительных нагрузок (удар по автокреслу твердым предметом, падение и др.)
6. Любой багаж или вещи, которые могут нанести телесные повреждения в случае столкновения, должны быть надежно закреплены.
7. Рекомендуется располагать и устанавливать жесткие части и пластмассовые элементы детского удерживающего устройства таким образом, чтобы при нормальной эксплуатации транспортного средства они не могли попасть под передвигное сиденье или дверь транспортного средства.
8. Внесение каких-либо изменений или дополнений в детское удерживающее устройство без согласия компетентного органа, а также неполное соблюдение инструкции по установке, прилагаемой изготовителем детского удерживающего устройства, ОПАСНО!
9. Запрещено использование детского удерживающего устройства без чехла.
10. Замену чехла сиденья разрешается производить только другим чехлом, рекомендуемым предприятием-изготовителем, поскольку чехол представляет собой неотъемлемую часть системы обеспечения безопасности.
11. Места сиденья, не покрытые чехлом из ткани, рекомендуется защищать от воздействия прямых солнечных лучей, чтобы их поверхность не была слишком горячей для кожи ребенка.
12. Все части кресла можно чистить мягкими чистящими средствами. Чехол кресла можно стирать при температуре 30° С.

13. Если у Вас возникают какие-либо сомнения или вопросы по эксплуатации детского кресла, необходимо обратиться к изготовителю.

14. Автокресло должно быть всегда пристегнуто в автомобиле, даже если в нем нет ребенка.

15. Следите за тем, чтобы ребенок не оставался без присмотра в детском удерживающем устройстве.

16. Не допускается эксплуатация автокресла с ребенком, не пристегнутым в нем.

17. Ребенка рекомендуется перевозить без объемной верхней одежды, т.к. в ней он может выйти за пределы весовой группы детского удерживающего устройства.

18. Конструкция автолюльки разработана с учетом анатомии детей до 13 кг и с целью обеспечения максимальной их безопасности во время поездки в автомобиле. В случае аварии или резкого торможения, вся нагрузка должна приходиться на спину, а не на плечи ребенка. Поэтому ЗАПРЕЩЕНО подкладывать под ребенка дополнительные, не входящие в комплект подушки, матрасы и т.п.

19. Для обеспечения защитных свойств изделия пластиковые части автокресла должны прогреться до положительных температур. Поэтому при отрицательных температурах воздуха хранить автокресло в теплом помещении или интенсивно прогревайте салон автомобиля.

01

1. Ручка

2. Капюшон

3. Мягкий вкладыш

4. Накладки ремней

5. Кнопка ручки

6. Направляющая ремня безопасности

7. Кнопка регулировки ремней

8. Регулировочная лямка

9. Кнопка пражки

10. Пращка

11. Центральная лямка

12. Верхние зацепы

13. Прорези в спинке сиденья

14. Внутренние 3-х точечные ремни

15. Скоба центральной лямки



Некоторые из элементов автокресла могут отличаться от представленных на рисунках данного руководства, т. к. могут быть заменены изготовителем с целью улучшения потребительских характеристик.

02

Варианты установки детского автомобильного кресла в автомобиле:

1, 2, 3, 4 – установка разрешена только против направления движения.

1 – если автомобиль оборудован передней подушкой безопасности пассажира, то ее необходимо отключить.



Рекомендуется не использовать автокресло, установленное против направления движения, на сиденьях, оборудованных активными фронтальными надувными подушками безопасности.

03



ЗАПРЕЩЕНО устанавливать детское удерживающее устройство на сиденье автомобиля, оборудованное ремнем безопасности с креплением в 2-х точках.



Следуйте указаниям по установке детских автомобильных кресел, приведенным в руководстве по эксплуатации Вашего автомобиля.

1. ГРУППА 0+ (0-13 КГ)

1. Регулировка внутренних 3-х точечных ремней

04



Правильное положение плечевых лямок – на уровне шеи ребенка

Если регулировка высоты плечевых лямок не позволяет усадить ребенка комфортно согласно требованиям раздела «Расположение ребенка в автокресле», то можно извлечь/установить мягкий вкладыш, либо скорректировать толщину боковых частей мягкого вкладыша (см. п. 4).

05

Отрегулируйте высоту плечевых лямок внутренних 3-х точечных ремней.

Ослабьте лямки, нажмите на кнопку регулировки ремней.

Растяните пражку, нажав на ее красную кнопку.

Расвободите мягкий вкладыш, протянув через него защелки плечевых лямок.

Выньте плечевые лямки с накладками ремней, потянув их с обратной стороны спинки.

Переставьте плечевые лямки с накладками ремней в подходящие прорези в спинке сиденья.

С лицевой стороны автокресла через защелки пражки наденьте мягкий вкладыш.

Если есть необходимость снять чехол, протолкните скобу центральной лямки узкой стороной в прорез автокресла снизу, выньте центральную лямку из автокресла.

2. Переключение ручки

Для переключения положения ручки необходимо одновременно вдавить кнопки, расположенные по обеим сторонам и выбрать нужное положение. Кнопки выскочат вверх, когда выбранное положение ручки будет зафиксировано.

Ручка автокресла может быть переключена в одно из пяти положений:

- 1 - положение для транспортировки в автомобиле;
- 2 - положение для переноски
- 3, 4 - положение для сна/положение качания (вне автомобиля);
- 5 - положение сидя (вне автомобиля).



Внимание! Прежде, чем поднять автокресло, следует убедиться в том, что ручка надежно зафиксирована в положении 2.



Переносить автокресло допускается только за ручку сверху, пальцы руки при этом должны находиться на специальной контактной площадке 1б, расположенной посередине с внутренней стороны ручки.



Для защиты Вашего ребенка всегда в автокресле пристегивайте его с помощью ремней, даже если Вы используете автокресло не в автомобиле.

3. Надевание/снятие капюшона

Для надевания капюшона необходимо накинуть его сверху на ручку автокресла и застегнуть молнию внутри капюшона.

Для снятия капюшона выполните действия в обратном порядке.

4. Расположение ребенка в автокресле

Перед тем как расположить ребенка в автокресле проведите регулировку внутренних 3-х точечных ремней (см. п.1). Подберите толщину боковых частей мягкого вкладыша путем извлечения/вложения мягких вставок через отверстия с обратной стороны вкладыша.

Усаживать ребенка в автокресло можно заранее (например, дома) и непосредственно перед установкой автокресла в автомобиль. Так как поясная часть штатного ремня безопасности будет проходить над ногами, и чтобы не возникло трудностей, помещайте ребенка в автокресло до пристегивания автокресла штатным ремнем.

Растегните пряжку ремней, нажав на ее красную кнопку.



ЗАПРЕЩЕНО тянуть за накладки ремней!

Убедитесь, что в автокресле нет игрушек и других посторонних предметов, а так же что оно плотно прилегает к спинке сиденья автомобиля.

Разложите ремни в разные стороны и посадите ребенка в автокресло.

Накиньте ремни на плечи ребенка и застегните пряжку, для этого совместите левую и правую защелки пряжки и вставьте их в замок до характерного щелчка.

Потяните за регулировочную лямку, пока внутренние 3-х точечные ремни не займут оптимальное положение.



Рекомендуется оставлять расстояние в толщину ладони между плечевыми лячками и грудью ребенка.



Лямки должны быть натянуты и не перекручены.

Чтобы освободить ребенка, нажмите красную кнопку пряжки, выньте и разомкните защелки. Высадите ребенка.

5. Установка автокресла



Рекомендуется не использовать автокресло, установленное против направления движения, на сиденьях, оборудованных активными фронтальными надувными подушками безопасности.



При установке в автомобиль и нахождении ребенка в автокресле допускается только первое положение ручки. При этом капюшон должен быть снят (см. п.3).

11

Поставьте автокресло на сиденье автомобиля против хода движения.



Все точки прохождения ремня безопасности автомобиля обозначены на автокресле синими метками.

Протяните через обе направляющие ремня поясную часть штатного ремня безопасности автомобиля и, натянув его, пристегните. Диагональную часть протяните за спинкой автокресла через один из верхних зацепов (см. рис. 11).

Надавите на автокресло так, чтобы оно плотно прилегало к спинке сиденья автомобиля. Натяните ремень безопасности по всей длине.



Убедитесь, что пряжка ремня безопасности автомобиля находится не слишком высоко и не упирается в корпус автокресла. В противном случае попробуйте установить автокресло на другом сиденье автомобиля. В случае сомнений, обратитесь к изготовителю автокресла.



Все ляжки, служащие для крепления автокресла к транспортному средству должны быть натянуты, их перекручивание не допустимо. Подвигайте кресло из стороны в сторону: если кресло смещается значительно, необходимо подтянуть ремень безопасности или установить кресло заново.



Проверяйте натяжение ремня безопасности каждый раз, когда усаживаете ребенка в автокресло.

СТИРКА И ЧИСТКА

12

Порядок снятия чехла:

Демонтируйте внутренние 3-х точечные ремни (см. п. 1).

Снимите петли чехла с зацепов, расположенных с обеих сторон автокресла, под ручкой.

Потяните чехол за край и аккуратно снимите сначала с нижней части люльки, а затем - с верхней части.

После стирки надевайте чехол в обратном порядке.

Чехол можно стирать только вручную, без использования абразивных моющих средств, при температуре воды не выше 30°C.

Для очистки пластиковых деталей следует использовать неабразивное полирующее средство, не содержащее растворителей.

СОХРАНЯЙТЕ ГАРАНТИЙНЫЙ ТАЛОН!



Необходимо проинформировать других пассажиров, каким образом в случае аварии высвободить ребенка из детского сиденья автокресла.



Проследите, чтобы все пассажиры были надлежащим образом пристегнуты ремнями безопасности, т. к. при аварии они могут травмировать ребенка, пристегнутого в детском кресле.

**Изготовитель: ООО «ФДА «Старт» 390910, РОССИЯ,
Рязанская область, г. Рязань,
197 км (Окружная дорога), д. 2, литера Г**