

ОБЩИЕ ТЕХНИЧЕСКИЕ УКАЗАНИЯ ПО СБОРКЕ.

Перед сборкой внимательно ознакомьтесь с данной инструкцией. Для сборки изделий желательно воспользоваться помощью квалифицированных специалистов. Сохраняйте упаковку до полной сборки изделия.

Во избежении появления царапин, сборку необходимо проводить на мягком подстилочном материале. Согласно схемам сборки прикрепить необходимую фурнитуру. После этого можно приступать к сборке комплекта. Рекомендуется монтировать каркас в горизонтальном положении. В мебельном наборе могут быть конструктивные изменения, не указанные в данной конструкции и не ухудшающие качество изделия, так как мы постоянно работаем над улучшением производимой продукции.

ГАРАНТИЙНЫЕ ОБЯЗАТЕЛЬСТВА.

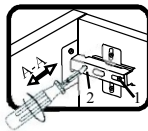
- Изготовитель гарантирует соответствие мебели требованиям ГОСТа 16371-2014 при соблюдении условий транспортировки, хранения, сборки (для мебели, поставляемой в разобранном виде), эксплуатации.
- Гарантийный срок эксплуатации мебели: Для общественных помещений -18 мес., бытовой -24 мес. Гарантийный срок при розничной продаже через торговую сеть исчисляется со дня продажи мебели, при вне розничном распределении - со дня получения её потребителем.
- Согласно постановлению правительства Российской Федерации от 16 июня 1997г. №720 мебель относится к товарам длительного пользования. В связи с этим по истечению срока службы (10 лет) потребитель должен обратиться в специализированную организацию по ремонту мебели с целью оценки дальнейшей пригодности мебели к безопасной эксплуатации и определение возможного дальнейшего срока службы.
- Предприятие оставляет за собой право на замену фурнитуры и метизов, не влияющих на изменение конструкции и качества изделия.
- Перед началом сборки изделия проверьте комплектность, целостность деталей и фурнитуры, при обнаружении брака или некомплектности обратитесь к продавцу, указав **номер смены, партии и дату изготовления** с бирки упаковки. В случае некомплектности или несоответствия фурнитуры, дополнительно укажите **фамилию** упаковщика и **дату изготовления**. В случае установки бракованной детали, утери бирок с упаковок, претензии исправляются за счет покупателя.

ПРАВИЛА УХОДА И ЭКСПЛУАТАЦИИ.

Для сохранения эксплуатационных и эстетических качеств мебели в течении длительного срока необходимо соблюдать условия её хранения, правил эксплуатации и ухода.

- Мебель рекомендуется эксплуатировать в проветриваемом, сухом помещении с температурой воздуха не ниже +10 С и относительной влажностью воздуха 50-80%.
- При эксплуатации изделий, имеющих стеклянные створки, полки и зеркала необходимо помнить, что эксплуатация стеклоизделий и зеркал с трещиной сопряжено с риском получения травмы. При появлении трещин надо немедленно заменить стеклоизделие.
- В процессе эксплуатации мебели возможно ослабление крепежной фурнитуры - необходимо периодически подтягивать их.
- Во избежании потери товарного вида мебель и зеркала рекомендуется защищать от прямых солнечных лучей, не должна размещаться вблизи отопительных приборов, сырых и холодных стен (может привести к изменению цвета и отслоению пленки).
- Не допускать попадания воды и технических жидкостей на поверхность мебели, не следует ставить на поверхность горячие предметы без теплоизоляционной прокладки.
- Беречь поверхность мебели от механических повреждений.
- Поверхность мебели можно чистить влажной тканью с применением средств по уходу за мебелью с последующей протиркой насухо. **Запрещено применять эфир, ацетон, бензин и др. средства содержащие спирт и растворитель, поскольку печатный рисунок на фасадах не устойчив к их воздействию!!!**
- Фасадную часть следует чистить мягкой тканью с применением хозяйственного мыла, после чего вытирать насухо. Не использовать для чистки наждачную бумагу, соду и др. средства, содержащие абразивные материалы.

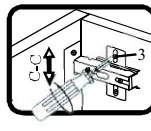
СИСТЕМА РЕГУЛИРОВАНИЯ СТВОРОК



Если створка наклонена вправо или влево относительно вертикали корпуса, нужно выправить наклон створки в направлении А-А винтом 2.

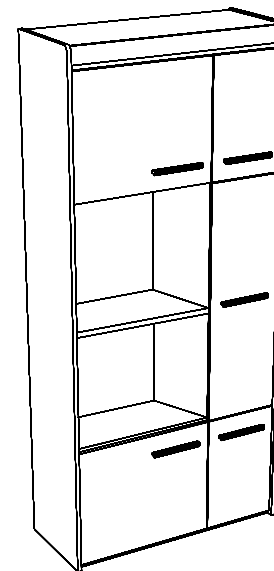


Если нижняя или верхняя часть створки отстает от корпуса, нужно ослабить винт 1 и сдвинуть створку в направлении В-В, а затем затянуть винт 1.



Если необходимо отрегулировать створку по высоте, нужно ослабить винт 3, отрегулировать створку в направлении С-С, а затем затянуть винт 3.

Коллекция мебели "Мале" М-4 Пенал широкий (900x384x2000)



Фурнитура (Упаковка №4)

	Наименование	Ед.изм.	Кол-во
	Шайба А-8	шт.	14
	Эксцентрик d-15 д/плит 16мм	шт.	23
	Соед. болт S200, 11/34 мм	шт.	23
	Шкант 8x30	шт.	24
	Петля СБК внутренняя	компл	10
	Саморез 2,5x16	шт.	70
	Саморез 3,5x16	шт.	40
	Саморез 3,5x30	шт.	8
	Заглушка эксц. баж. №11	шт.	4
	Полкодержатель	шт.	16
	Ключ под евровинт	шт.	1
	Евровинт 6x50	шт	8
	Подпятник черный	шт	6
	Ручка С22 черная 160мм	шт.	5

Фурнитура (Упаковка №3)

	Наименование	Ед.изм.	Кол-во
	Соед.планка д/а стенки (белая) 526мм	шт	1
	Соед.планка д/а стенки (белая) 446мм	шт	1

ЛДСП 16мм Дуб Венге

Поз.	Наименование	Кол-во	Деталь без облиц.		Упаковка
			Длина	Ширина	
16	Контрастная планка	1	868	80	3

Профиль Н-6 Галифакс белый

Поз.	Наименование	Кол-во	Деталь без облиц.		Упаковка
			Длина	Ширина	
17	Передняя обкладка	1	868		1

ХДФ Белая

Поз.	Наименование	Кол-во	Деталь без облиц.		Упаковка
			Длина	Ширина	
20	Задняя стенка	2	469	447	3
21	Задняя стенка	2	550	447	3
22	Задняя стенка	1	956	312	1

Пенополистирол 16мм

Поз.	Наименование	Кол-во	Деталь без облиц.		Упаковка
			Длина	Ширина	
	проклад.панель	2	380	170	1

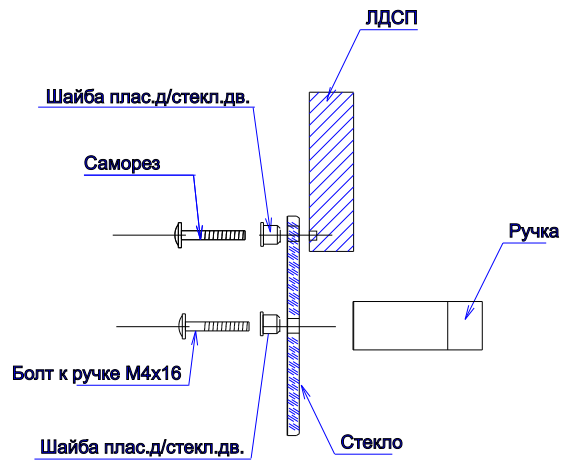
ЛДСП 16мм Дуб Галифакс белый

Поз.	Наименование	Кол-во	Деталь без облиц.		Упаковка
			Длина	Ширина	
1	Бок левый	1	2000(+3)	380(+3)	1
2	Бок правый	1	2000(+3)	380(+3)	1
3	Полка стяжная	1	868	354	1
4	Полка стяжная	1	868	354	1
5	Средник	1	354	940	3
6	Задняя стенка	1	568	940	3
7	Дверь широкая	2	560	466	3
8	Дверь узкая	2	296	466	1
9	Дверь средняя узкая	1	296	952	1
19	Полка вставная	1	565	325	2

ЛДСП 16мм Белая Шагрень

Поз.	Наименование	Кол-во	Деталь без облиц.		Упаковка
			Длина	Ширина	
11	Плинтус	1	868	80	3
12	Крышка	1	868	354	2
13	Полка вставная широкая	2	865	350	2
14	Полка вставная узкая	1	281	350	2
15	Дно	1	868	354	2

Порядок сборки



1. Соберите каркас :

- закрепите всю съёмную фурнитуру.
 - закрепите контрастную планку №16 к крышке №12 с помощью эксцентриковой стяжки и шкантов.
 - прикрепите заднюю стенку №6 к среднику №5 с помощью эксцентриковых стяжек и шкантов.
 - привинтите полки стяжные №3,4 к заднюю стенку №6 к среднику №5 с помощью евровинтов.
 - привинтите средник №5 и заднюю стенку №6 к полкам №3,4 с помощью евровинтов;
 - прикрепите боковые стенки к крышке №12, полкам №3 - 4, задней стенке №6 и дну №15 с помощью эксцентриковых стяжек и шкантов;
 - привинтите плинтус №11 к дну №15 саморезами 3,5*30;
 - положите шкаф фасадной стороной вниз и набейте заднюю стенку (рекомендуется проверять диагональ);
 - прикрепите переднюю обкладку №17 к крышке №12 с помощью саморезов 3,5*30;
2. После установки шкафа на место установите и отрегулируйте двери при помощи петель согласно схеме, установите полки на место.

