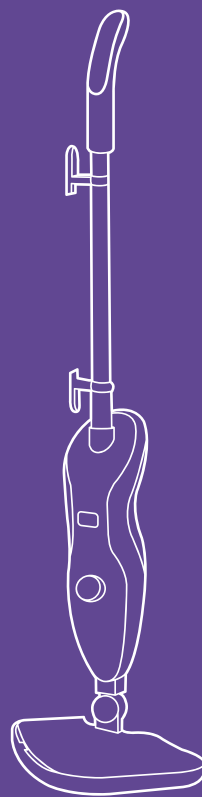


**Давай
выпустим
пар!**



**Паровая швабра
КТ-1006**



Если у вас возникнут трудности с использованием нашей техники, перед обращением в магазин просим позвонить на горячую линию Kitfort:

8-800-775-56-87

(пн-пт с 9:30 до 17:30 по московскому времени)

info@kitfort.ru

Мы расскажем про особенности работы прибора и проконсультируем по любым другим вопросам

Содержание

| | |
|---|----|
| Общие сведения | 4 |
| Комплектация | 4 |
| Технические характеристики | 4 |
| Устройство паровой швабры | 5 |
| Подготовка к работе и использование | 6 |
| Чистка, уход и хранение | 8 |
| Устранение неполадок | 10 |
| Меры предосторожности | 11 |
| Другие товары «Китфорт» | 13 |

Общие сведения

Принцип действия паровой швабры основан на воздействии горячего пара на загрязнения. Пар проникает внутрь загрязнения, размягчая и растворяя его, а затем с помощью тряпки или щетки частички грязи смываются. Высокая температура пара весьма способствует процессу очистки. Нерастворимое в воде загрязнение (например, жировое отложение) удаляется аналогичным образом: под действием высокой температуры пара оно размягчается, а пар вместе с механическим воздействием на загрязнение превращает его в эмульсию, состоящую из мелких частичек загрязнения и воды. Эта эмульсия затем может быть легко удалена тряпкой. Во время работы парогенератора вода из резервуара проходит через фильтр и подается в бойлер помпой (водяным насосом), управляемой электронной схемой. Это позволяет точно дозировать количество подаваемой в бойлер воды и получать устойчивую подачу пара, а также плавно ее регулировать.

Комплектация

1. Паровая швабра — 1 шт.
2. Удлинительная ручка — 1 шт.
3. Щетка для пола — 1 шт.
4. Тряпка для пола — 2 шт.
5. Ворсовая насадка-сребок — 1 шт.
6. Рамка для ковра — 1 шт.
7. стакан для наливания воды — 1 шт.
8. Руководство по эксплуатации — 1 шт.
9. Гарантийный талон — 1 шт.
10. Коллекционный магнит — 1 шт.*

*опционально

Технические характеристики

- | | |
|---|---|
| 1. Напряжение: 220–240 В, 50 Гц | 7. Размер устройства: 330 × 240 × 1185 мм |
| 2. Мощность: 1500 Вт | 8. Размер упаковки: 240 × 205 × 505 мм |
| 3. Время нагрева: 30 сек | 9. Вес нетто: 2,6 кг |
| 4. Емкость резервуара для воды: 450 мл | 10. Вес брутто: 3,4 кг |
| 5. Длина шнура: 5 м | Срок службы: 2 года |
| 6. Класс защиты от поражения электрическим током: I | Срок гарантии: 1 год |
| | Товар сертифицирован |



Производитель: Юйяо Цзицзя Электрикал Эплаинсис Ко., Лтд. Чжэнсян Вест Индастри Зоун №7, Дитан Стрит, Юйяо Сити, Чжэцзян Провинс, Китай.

Импортер: ООО «Аэро-Трейд». 197022, г. Санкт-Петербург, Инструментальная ул., д. 3, лит. X, офис 1.

Страна происхождения: Китай.

Уполномоченная организация для принятия претензий на территории РФ:
ООО «Аэро-Трейд». 197022, г. Санкт-Петербург, Инструментальная ул., д. 3, лит. X, офис 1.

Горячая линия производителя: 8-800-775-56-87 (пн-пт с 9:30 до 17:30 по московскому времени), info@kitfort.ru.

Адреса сервисных центров вы можете узнать у оператора горячей линии или на сайте kitfort.ru

Требуется особая утилизация. Во избежание нанесения вреда окружающей среде необходимо отделить данный объект от обычных отходов и утилизировать его наиболее безопасным способом, например, сдать в специальные места по утилизации.

Месяц и год изготовления указаны на нижней стороне упаковочной коробки.

Производитель имеет право на внесение изменений в дизайн, комплектацию, а также в технические характеристики изделия в ходе совершенствования своей продукции без дополнительного уведомления об этих изменениях.

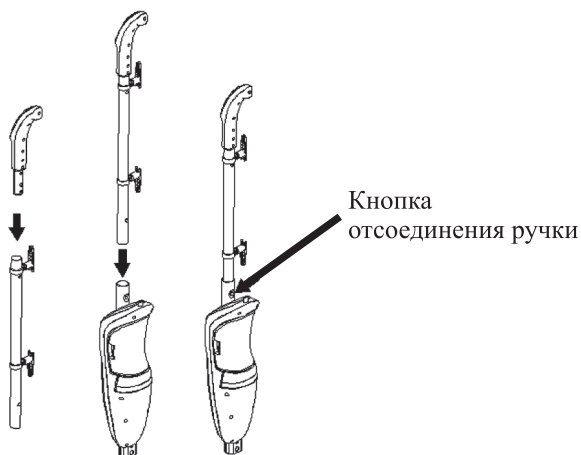
Устройство паровой швабры



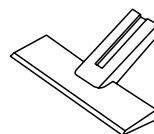
Подготовка к работе и использование

Удлинительная ручка используется при мытье пола, а также при использовании паровой швабры в качестве пароочистителя для того, чтобы дотянуться до труднодоступных мест.

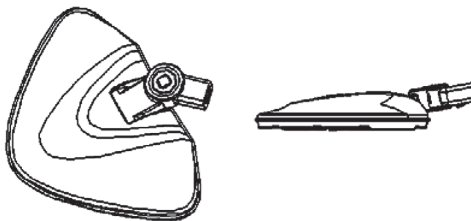
Подсоедините рукоятку к трубке. Вставьте удлинительную ручку в гнездо на корпусе паровой швабры до щелчка. Для отсоединения удлинительной ручки нажмите на кнопку отсоединения ручки и вытащите ручку из гнезда.



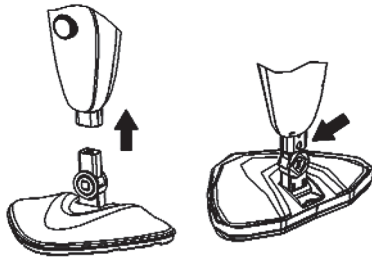
Ворсовая насадка-скребок. Имеет жесткий ворс для удаления особо стойких загрязнений и пятен. Край насадки выполнен в виде скребка для удаления прилипших загрязнений.



Щетка для пола оснащена липучками для закрепления тряпки. При мытье ковровых покрытий установите рамку для ковра поверх щетки для пола с надетой тряпкой. Рамка облегчает скольжение щетки для пола по ковру и предотвращает задирание тряпки с краев. Щетка для пола может вращаться в двух плоскостях.



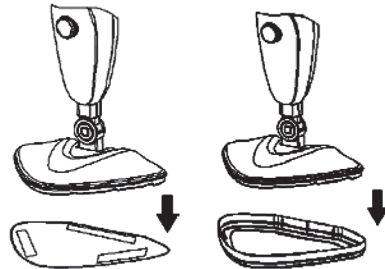
Присоедините щетку для пола к прибору до фиксации. Для отсоединения щетки нажмите на кнопку для отсоединения щетки и потяните ее. Для удобства отсоединения щетки поставьте паровую швабру на пол, прижмите щетку ногой к полу, одной рукой нажмите на кнопку отсоединения щетки, другой рукой потяните паровую швабру вверх.



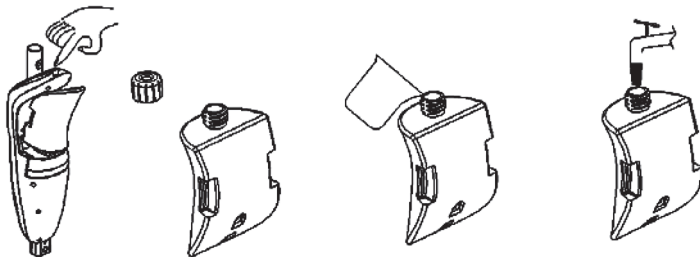
Кнопка отсоединения щетки для пола

Закрепите тряпку для пола на щетке. Рамка для ковра надевается на щетку для пола поверх тряпки.

Как залить воду. Нажмите на кнопку отсоединения резервуара и отсоедините его. Переверните резервуар, открутите крышку и залейте воду. Воспользуйтесь стаканом для наливания воды или налейте воду из-под крана. Не переполняйте резервуар выше максимальной отметки. Закрутите крышку и установите резервуар на место до щелчка.



Если во время использования паровой швабры кончилась вода, то вначале выключите его и отключите от сети электропитания, и только затем долейте воду в резервуар.



Вертикальная парковка. Для использования вертикальной парковки поставьте паровую швабру вертикально до щелчка. Прибор будет стоять вертикально без дополнительной поддержки. Для продолжения использования придержите ногой щетку для пола и наклоните паровую швабру назад, защелка в щетке для пола выйдет из фиксатора, и щетка для пола будет свободно поворачиваться.

Не ставьте вертикально прибор с включенной подачей пара.

Включение

Соберите паровую швабру, подсоедините удлинительную ручку и щетку для пола. Наполните резервуар водой. Вставьте вилку шнура питания в электрическую розетку.

Нажмите на кнопку включения. Загорится индикатор, прибор начнет разогреваться. Примерно через полминуты разогрев завершится, и индикатор изменит



цвет. Вы услышите звук работы помпы, из парового сопла начнет выходить пар. Отрегулируйте подачу пара регулятором.

Мойте пол возвратно-поступательными движениями, двигаясь назад, чтобы не наступать на уже вымытый пол. Периодически снимайте и прополаскивайте тряпку.

Для прекращения подачи пара выключите паровую швабру кнопкой включения/выключения. Подача пара прекращается не мгновенно, требуется несколько секунд, чтобы остатки пара вышли из бойлера.

По окончании работы выключите паровую швабру и отсоедините его от сети электропитания.

Советы по использованию

Если паровая швабра долго хранилась, в помпе и водоподводящих трубках будет находиться воздух, и перед подачей пара потребуется некоторое время, чтобы он полностью прокачался помпой и вышел. На воздухе помпа работает не очень эффективно, поэтому обычно в этом случае требуется подождать 5–10 минут, однако в некоторых редких случаях требуется больше времени, до 20–30 минут.

По окончании воды в резервуаре пар перестанет поступать, а звук работы помпы станет громче. В этом случае следует долить воды в резервуар, предварительно отключив электропитание прибора.

Перед мытьем пола рекомендуется его подмести или пропылесосить для удаления пыли и частиц грязи.

При мытье пола перемещайте прибор равномерными возвратно-поступательными движениями, отталкивая его от себя и притягивая обратно. Двигайтесь назад, чтобы не наступать на уже вымытый пол.

Тряпка из микрофибры собирает воду при мытье пола. Однако в зависимости от особенностей поверхности пола и заданной интенсивности подачи пара на полу может остаться немного влаги. В этом случае рекомендуется дать полу высохнуть естественным путем. Высыхание можно ускорить с помощью вентилятора, направив его на требуемую область.

Чтобы после мытья пол был менее влажным, уменьшите подачу пара.

По окончании уборки снимайте тряпку со щетки для пола. Тогда пол под прибором не будет отсыревать от влажной тряпки.

Рамку рекомендуется использовать при мытье ковровых покрытий чтобы облегчить скольжение паровой швабры по поверхности. Рамка надевается на щетку для пола поверх тряпки.

Чистка, уход и хранение

Протирайте корпус паровой швабры влажной тряпкой. Периодически промывайте резервуар для воды. Не допускайте застаивания воды в резервуаре.

Загрязненные щетки и насадки вымойте с мылом и чистящим средством. Не используйте агрессивные или абразивные чистящие средства.

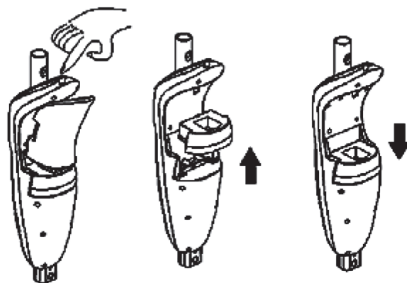
Тряпки для пола можно стирать в стиральной машине при 60 °С. Не исполь-

зуйте средство для полоскания и кондиционер, чтобы тряпки хорошо впитывали загрязнения. Тряпки пригодны для сушки в сушильной машине.

Для удобного хранения шнура смотайте его на держатели шнура, расположенные на удлинительной ручке. Для быстрого снятия шнура, смотанного на держателях, поверните верхний держатель на 180 °, после чего снимите с держателя моток шнура.

Храните паровую швабру в сухом и прохладном месте, недоступном для детей.

Для замены водяного фильтра отсоедините резервуар для воды, затем потяните фильтр вверх и снимите его. Установите новый фильтр, присоедините обратно резервуар.



Советы

Для уменьшения образования накипи используйте деминерализованную или дистиллированную воду.

Перед использованием бутилированной питьевой воды узнайте ее общую минерализацию (обычно указывается на этикетке) и сравните ее с показателями для водопроводной воды (их можно найти на сайте водоснабжающей организации или поиском в интернете). Как правило, минерализация бутилированной воды составляет 100–400 мг/л. Может оказаться, что вода из-под крана имеет минерализацию в несколько раз меньшую, так что использование бутилированной воды увеличит образование накипи.

Если вы постоянно пользуетесь паровой шваброй, мы рекомендуем периодически полностью заменять воду в резервуаре и промывать сам резервуар во избежание застоя и протухания воды.

При долгом перерыве в использовании обязательно слейте всю воду из резервуара.

Внимание! Запрещается держать паровую швабру на морозе!

После использования прибора в помпе и водоподводящих патрубках остается вода, которая при отрицательных температурах может замерзнуть и повредить помпу или водоподводящие трубки. В этом случае гарантия на данные повреждения не распространяется.

При поставке с завода в магазин вода из паровой швабры удалена. Однако если прибором уже пользовались (например, при покупке вы тестировали его с водой), то вам необходимо учесть этот факт в случае, когда прибор будет затем перевозиться или доставляться до места эксплуатации в зимний период.

Воду из помпы можно удалить следующим способом. Включите прибор, дайте ему прогреться и дождитесь начала подачи пара. Затем снимите резервуар для воды. Подождите некоторое время (обычно хватает 2–3 минут), пока вся вода, оставшаяся в патрубках и помпе, будет прокачана, тогда подача пара сама собой прекратится. Затем выключите паровую швабру. Не забудьте также слить воду из резервуара.

Этот способ не дает полной гарантии удаления всей воды из помпы, тем не менее, он сводит к минимуму риск повреждения помпы из-за замерзания воды.

Устранение неполадок

Во время работы паровой швабры слышен негромкий звук работы помпы (водяного насоса). Это нормально и не является неисправностью.

Проблема: паровая швабра оставляет воду на полу.

Возможная причина и способ устранения. Тряпка для пола слишком мокрая. Отсоедините тряпку и отожмите ее, либо используйте другую тряпку.

Проблема: паровая швабра оставила белесоватое пятно на полу.

Возможная причина и способ устранения.

1. Паровая швабра была оставлена с неснятой тряпкой на одном месте длительное время. В таких случаях рекомендуется своевременно снимать влажную тряпку после окончания уборки.
2. Возможно, вы используете слишком жесткую воду. Попробуйте использовать деминерализованную или дистиллированную воду.

Проблема: паровая швабра включена, но подачи пара нет.

Возможная причина и решение.

1. При первом включении возможно что вода не попадает в помпу. Это происходит из-за долгого хранения устройства на производстве и на складе. В результате длительного хранения все патрубки и деминерализационный фильтр пересыхают и помпе сложно прокачать воду. Для того чтобы смочить фильтр и патрубки идущие до помпы, попробуйте прокачать воду искусственно. Для этого снимите резервуар и добавьте воду напрямую в деминерализационный фильтр так, чтобы он стал полностью влажным внутри. Вы также можете снять фильтр и добавить воду напрямую в отверстие под фильтром, таким образом, вы смочите патрубки и помпу. При добавлении воды убедитесь что помпа работает, должен быть слышен «тархтящий» звук работающего мотора помпы. В случае если помпа перегрелась и перестала работать, оставьте паровую швабру на несколько часов остывать. Затем повторите процедуры с прокачиванием воды. Добавлять воду удобнее всего шприцем на 10–20 мл. Заполните его водой, включите паровую швабру чтобы помпа начала работу, и закачайте всю воду в деминерализационный фильтр. Если не помогло, снимите фильтр и закачайте воду в отверстие под ним.
2. В пробке резервуара для воды, должно находиться отверстие для подкачки воздуха в резервуар. Проверьте его наличие. В случае если отверстие есть, а вода все равно не качается, проверьте не слиплось ли оно, разомните его пальцами.

3. В резервуаре кончилась вода. Добавьте воды.
4. Если не слышно звука работы помпы, то может быть неисправна помпа или плата управления. Позвоните производителю на горячую линию или обратитесь в сервисный центр.
5. Если звук работы помпы слышен, возможно засорение водоподводящих трубок или выходного парового сопла. Позвоните производителю на горячую линию или обратитесь в сервисный центр.

Низкая температура пара

При выпуске пара он расширяется и охлаждается, и на выходе парового сопла температура пара понижается примерно до 98 °С. Пар выходит влажным и может содержать небольшое количество конденсата.

Максимальная температура пара наблюдается на выходе парового сопла. При удалении от парового сопла струя пара смешивается с воздухом и остывает. На расстоянии 30–40 см от сопла рука может спокойно терпеть температуру струи без риска получения ожога. При чистке паром паровое сопло насадки располагается близко к очищаемой поверхности, поэтому чистящий эффект максимален.

Тем не менее, не стоит проверять температуру пара рукой во избежание получения ожогов.

Меры предосторожности

Пожалуйста, внимательно прочтите инструкцию по эксплуатации. Обратите особое внимание на меры предосторожности. Всегда держите инструкцию под рукой.

1. Устройство предназначено для использования в бытовых условиях и может применяться в квартирах, загородных домах, гостиничных номерах, офисах и других подобных местах для непромышленной и некоммерческой эксплуатации.
2. Используйте устройство только по назначению и в соответствии с указаниями, изложенными в данном руководстве. Нецелевое использование устройства будет считаться нарушением условий надлежащей эксплуатации.
3. Перед подключением устройства к электрической розетке убедитесь, что параметры электропитания, указанные на нем, совпадают с параметрами используемого источника питания.
4. Для предотвращения поражения электрическим током не погружайте устройство в воду и другие жидкости.
5. Не переносите прибор, взявшись за шнур питания. Не тяните за шнур питания при отключении вилки от розетки.
6. Не используйте устройство, если шнур питания, вилка или другие части прибора повреждены. Во избежание поражения электрическим током не разбирайте устройство самостоятельно — для его ремонта обратитесь к квалифицированному специалисту. Помните, неправильная сборка устройства повышает опасность поражения электрическим током при эксплуатации.
7. Детям, людям с ограниченными физическими, сенсорными или умственными способностями, а также лицам, не обладающим достаточными знаниями и

- опытом, разрешается пользоваться прибором только под контролем лиц, ответственных за их безопасность, или после инструктажа по эксплуатации устройства. Не позволяйте детям играть с прибором.
8. Контролируйте работу прибора, когда рядом находятся дети или домашние животные.
 9. Перед первым отпариванием какой-либо вещи или чисткой поверхности следует ознакомиться с рекомендациями производителя изделия о том, как обращаться с материалом, из которого оно изготовлено. Если рекомендации по отпариванию или чистке материала отсутствуют, проверьте действие парогенератора на небольшом малозаметном участке поверхности.
 10. В резервуар для воды следует заливать только воду. Заполнение резервуара другими жидкостями может привести к поломке устройства или получению травм. Чтобы минимизировать отложения солей, рекомендуется использовать дистиллированную или деминерализованную воду.
 11. Не включайте прибор без воды на длительное время. Это может привести к повреждению устройства.
 12. Не оставляйте работающий прибор без присмотра. Выключите его и отключите от сети, если не используете прибор длительное время или перед проведением обслуживания.
 13. Насадки могут сильно нагреваться во время работы. Не касайтесь горячих поверхностей. Не направляйте струю пара на себя, других людей или животных. Будьте осторожны! Возможен риск получения ожога!
 14. Устанавливайте прибор так, чтобы дети не могли случайно дотронуться до горячих поверхностей прибора.
 15. Не пытайтесь обойти блокировку включения устройства.
 16. Не допускайте падения прибора и не подвергайте его ударам.
 17. Храните устройство в недоступных детям местах.
 18. Используйте только предлагаемые производителем аксессуары или комплектующие. Использование иных дополнительных принадлежностей может привести к поломке устройства или получению травм.

IM-2

Другие товары «Китфорт»



Планетарный миксер КТ-1343

- планетарная система вращения
- мощность: 1000 Вт
- емкость чаши: 5 л
- 2 крюка для более эффективного замеса теста

Чайник КТ-629

- 7 режимов нагрева
- мощность: 1800 Вт
- емкость: 1,5 л
- двойной корпус — не обжигает и сохраняет тепло



Кофеварка Kitfort КТ-714

- мощность: 950–1150 Вт
- капельное приготовление кофе
- электронное управление
- LED дисплей
- два режима подогрева
- автоотключение

Мясорубка КТ-2101

- дизайн от Студии Артемия Лебедева
- насадки для колбас и кеббе
- мощность: 1500 Вт
- производительность: 1,2 кг/мин





Ручной автомобильный пылесос КТ-537

- виды уборки: сухая и сбор жидкости
- мощность: 75 Вт
- пылесборник: 0,4 л
- работает от прикуривателя
- 3 дополнительные насадки

Вертикальный пылесос КТ-536

- конструкция «2 в 1»,
съемный ручной пылесос
- мощность: 120 Вт
- маневренная щетка с подсветкой
- беспроводной



Блендер КТ-1327

- количество автоматических программ: 5
- мощность: 1300 Вт
- емкость чаши: 2 л
- нагрев до 35–80 °С



Всегда что-то новенькое!

Мы — современный и креативный бренд, который предлагает покупателю не только качественный товар за хорошие деньги, но и покрывает Вас волной подарков, конкурсов и живого интерактива! Тысячи пользователей уже следят за нашими обновлениями и розыгрышами во всех социальных сетях. Присоединяйтесь к нам и Вы!

Мы категорически приветствуем Вас в нашей группе «Вконтакте», в которой каждую неделю мы разыгрываем десятки призов бытовой техники KITFORT. Выиграть их легче некуда; морские бои, лотереи, творческие конкурсы, репосты. Ссылочку мы оставляем тут: vk.com/kitfort

Любите смотреть видео на YouTube? Нет ничего лучше, чем посмотреть веселые скетчи на канале Kitfort Show! Да, так и вводите в поиске YouTube: «Kitfort Show». В каждом новом выпуске мы разыгрываем дорогие хиты и новинки нашей компании за комментарии от подписчиков. Ну а само содержание видеороликов заставит Вас как от души посмеяться и улыбнуться, так и стать нашим другом и ценителем того, что мы делаем.

Мы очень рады, что Вы дочитали до конца, уже это говорит о том, что Вы в деле и вместе с KITFORT!

Подписывайтесь!

info@kitfort.ru

8-800-775-56-87