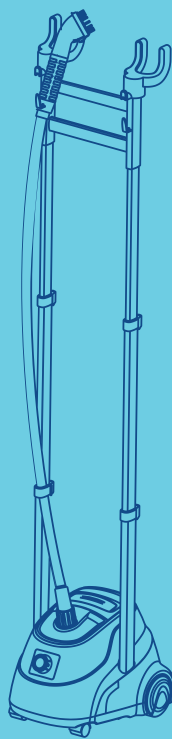


**KIT
FORT**



**Отпариватель
КТ-926**

Руководство
по эксплуатации

Если у вас возникнут трудности с использованием нашей техники, перед обращением в магазин просим позвонить на горячую линию Kitfort:

8-812-339-22-15

8-499-400-23-34

(пн-пт с 9:30 до 17:30 по московскому времени)

info@kitfort.ru

Мы расскажем про особенности работы прибора и проконсультируем по любым другим вопросам

Содержание

Общие сведения.....	4
Комплектация	4
Устройство отпаривателя.....	5
Подготовка к работе и использование	6
Уход и хранение.....	11
Устранение неполадок	12
Технические характеристики	13
Меры предосторожности.....	13



Отпариватель
КТ-926

Общие сведения

Вертикальный отпариватель — серьезный конкурент паровых утюгов: он позволяет чрезвычайно быстро прогладить любые вещи и изделия из текстиля. Это тщательный уход за вещами, не отнимающий много времени.

В отличие от утюгов, которыми гладят ткани и одежду, расположенные горизонтально, отпаривателем в основном обрабатывают одежду и ткани, расположенные вертикально. Никаких дополнительных приспособлений, вроде доски для глажки, здесь не требуется. Одежда при этом может висеть на вешалке отпаривателя, на обычной вешалке, подвешенной к отпаривателю, просто на вешалке, на сушилке для белья или на веревке.

Отпариватель — более функциональное и универсальное устройство, чем утюг. Кроме глажки и отпаривания отпариватель обрабатывает вещи мощной струей горячего пара, проводя таким образом чистку и дезинфекцию. Помимо отпаривания одежды вы можете отпарить занавески и портьеры (для этого их не обязательно снимать), обивку мягкой мебели, матрасы, кровати. При этом вы не только разгладите складки, но и освежите вещи, а также продезинфицируете их, так как горячий пар хорошо убивает пылевых клещей и другие микроорганизмы. Для достижения лучшего эффекта при чистке можно надеть на утюжок ворсовую щетку или тряпку для отпаривания.

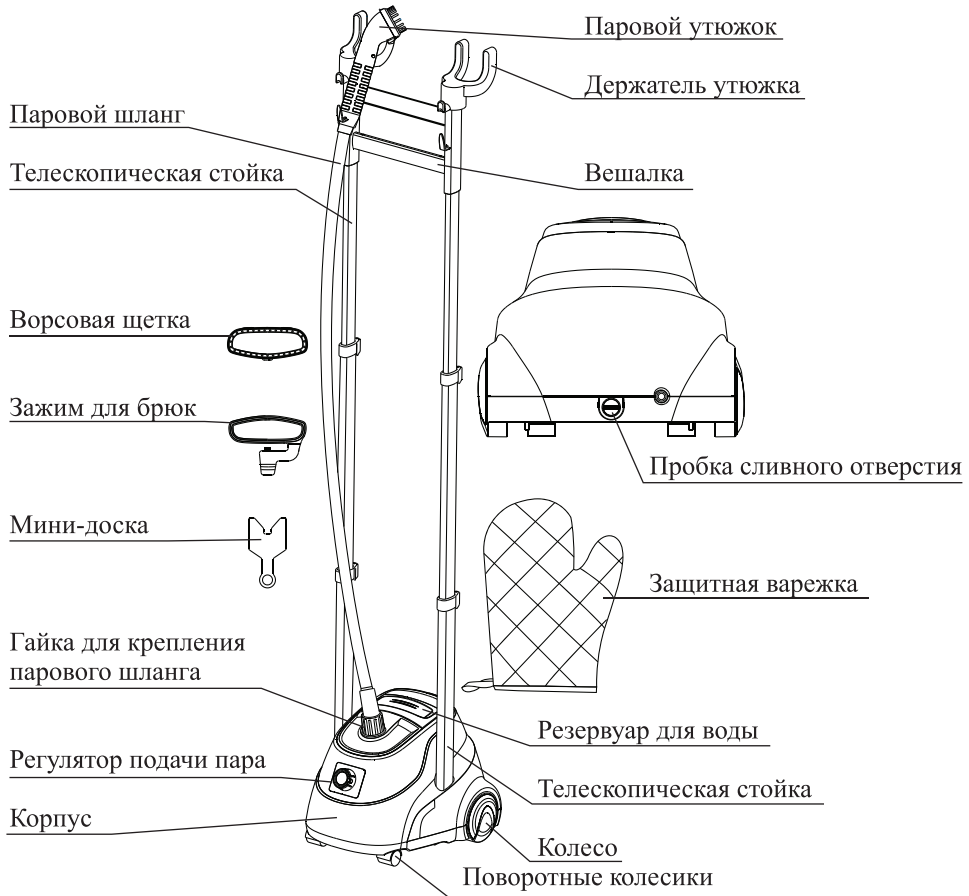
Но отпариватель позволяет прогладить и вещи, которые обычно не гладят, например, пышные платья со сложной структурой, шубы и дубленки. Также с его помощью можно готовить к сезону вещи, у которых при хранении появился затхлый запах — отпариватель эту проблему решает без всякой стирки. Но и не только это. Пар довольно хорошо убирает посторонний запах с одежды. Например, если вы находились в прокуренном помещении, и одежда пропахла табаком, то с помощью отпаривателя можно быстро убрать запах и освежить ее.

Комплектация

1. Отпариватель со съемным резервуаром для воды — 1 шт.
2. Паровой шланг с утюжком — 1 шт.
3. Держатель утюжка — 2 шт.
4. Стойка телескопическая — 2 шт.
5. Вешалка — 1 шт.
6. Щетка ворсовая — 1 шт.
7. Зажим для брюк — 1 шт.
8. Мини-доска — 1 шт.
9. Защитная варежка — 1 шт.
10. Руководство по эксплуатации — 1 шт.
11. Гарантийный талон — 1 шт.
12. Коллекционный магнит — 1 шт.*

*опционально.

Устройство отпаривателя



Отпариватель имеет 6 уровней подачи пара. Съемный резервуар для воды позволяет легко залить воду. Телескопическая стойка двойная, что обеспечивает дополнительную жесткость и устойчивость. В комплекте идет держатель утюжка, вешалка с держателем утюжка и необходимые для отпаривания насадки и аксессуары.

Корпус отпаривателя имеет напольное исполнение и оснащен колесиками для удобного перемещения.

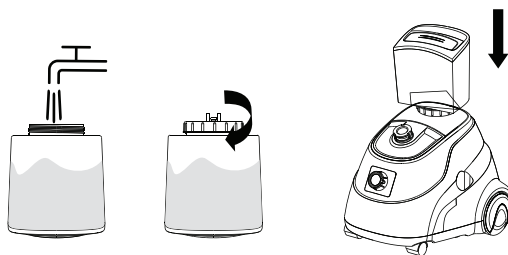
Принцип работы отпаривателя прост. Вода из резервуара под действием силы тяжести поступает в бойлер, где нагревается и испаряется. Пар проходит по паровому шлангу и выходит из паровых сопел на рабочей поверхности парового утюжка.

Подготовка к работе и использование

Установите отпариватель на ровную горизонтальную поверхность. Если отпариватель будет стоять под углом или на неровной поверхности, вода из бачка может не попасть в бойлер, т.к. она подается туда самотеком.

Как залить воду в резервуар

Убедитесь, что прибор отключен от сети. Снимите резервуар с отпаривателя, взяв его за ручку и потянув вверх. Переверните его, открутите крышку и залейте воду, затем закрутите крышку и установите резервуар обратно. После установки надавите на резервуар сверху, чтобы он плотно вошел в посадочное место.



Советы.

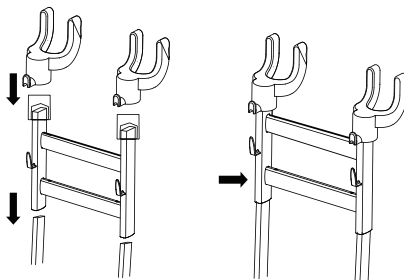
- Если вы постоянно пользуетесь отпаривателем, мы рекомендуем периодически полностью заменять воду в резервуаре и промывать сам резервуар во избежание застоя и протухания воды.
- Используйте водопроводную воду. Если вода в вашем районе жесткая, то во избежание отложения солей рекомендуется смешивать ее с дистиллированной или деминерализованной водой.

Сборка

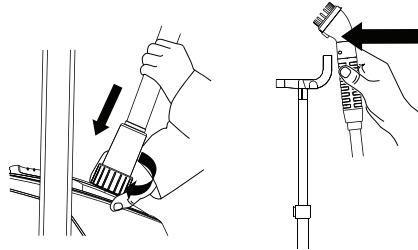
Установите отпариватель на ровную горизонтальную поверхность. Если отпариватель будет стоять под углом или на неровной поверхности, вода из бачка может не попасть в бойлер, т.к. она подается туда самотеком.

Вставьте в боковые гнезда в корпусе отпаривателя обе телескопические стойки до упора. Высоту стоек вы можете отрегулировать с помощью фиксирующих зажимов.

Прикрепите держатели для утюжка к верхней части вешалки и установите вешалку на стойки, как это показано на рисунке.

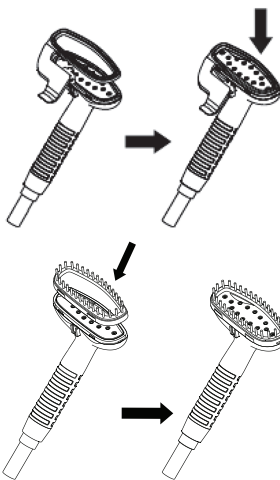


Подсоедините паровой шланг и зафиксируйте его, повернув гайку по часовой стрелке. Повесьте утюжок на держатель.



Для того, чтобы вынуть стойку из корпуса — потяните ее вверх.

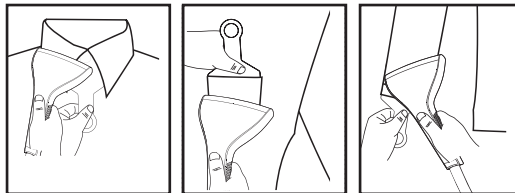
Насадки и аксессуары



Если вам надо отгладить стрелки на брюках, на помощь придет зажим для отпаривания брюк. Наденьте его на паровой утюжок, нажмите на ручку зажима (он раскрывается подобно прищепке) и заведите брючину между поверхностью утюжка и рамкой зажима. Затем отпаривайте движениями вверх-вниз, создавая небольшое натяжение, чтобы сформировать правильную линию.

Если необходимо использовать ворсовую щетку — закрепите ее на утюжке, как это показано на рисунке. Ворсовая щетка предназначена для очистки ткани при отпаривании. Если к кофточке или брюкам прилипла шерсть домашнего животного, то пар снимет с нее статический заряд, а ворс щетки позволит быстро и удобно ее собрать. Ворсовую щетку можно использовать для очистки мягкой мебели или плюшевых игрушек.

Для отпаривания сложных мест используйте мини-доску. Подложите доску под воротничок сорочки, вставьте в карман или в рукав, и отпарьте это место, как показано на рисунке.



Варежку с тефлоновым покрытием рекомендуется надеть на руку, чтобы случайно не обжечься паром или о горячие поверхности. Однако не стоит направлять струю пара непосредственно на варежку — струя пара настолько мощная и горячая, что в этом случае пробьет даже варежку!



**KIT
FORT**

Отпариватель
КТ-926

Включение и выключение

Подсоедините сетевой шнур к источнику питания.

Включите прибор, повернув регулятор на корпусе до требуемого уровня подачи пара. Отпаривателю требуется некоторое время (40–60 секунд) для предварительного разогрева, после чего подача пара начнется автоматически.

Положения регулятора подачи пара представлены в таблице.

Положение	Описание
	Отключение отпаривателя
	Отпаривание изделий из нейлона
	Отпаривание изделий из синтетики, ацетата
	Отпаривание изделий из шелка
	Отпаривание изделий из шерсти
	Отпаривание изделий из хлопка
	Отпаривание изделий из льна

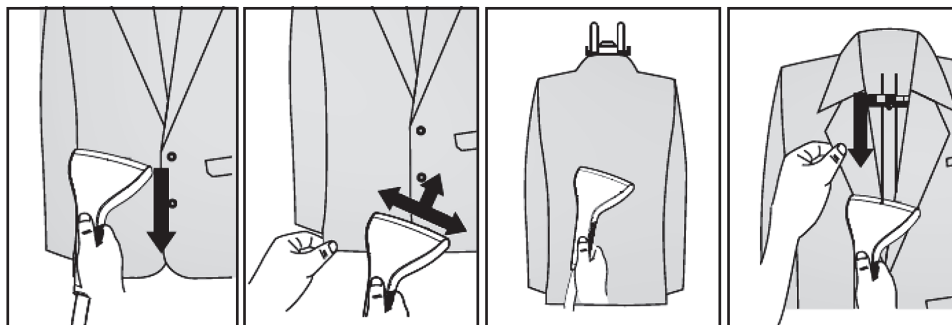
Во время работы в паровом шланге может скапливаться конденсат, поэтому рекомендуется периодически поднимать утюжок вверх, чтобы паровой шланг распрямлялся вертикально, и конденсат стекал обратно в бойлер. Также из паровых сопел вместе с паром возможен выход небольшого количества капель воды.

Для выключения установите регулятор подачи пара в положение «ВЫКЛ». При выключении отпаривателя подача пара прекращается не мгновенно, требуется несколько секунд, чтобы вышел остаток пара.

Советы и рекомендации по отпариванию

Возьмите паровой утюжок в одну руку, другой придерживайте нижнюю часть одежды, создавая небольшое натяжение. В целях безопасности мы настоятельно рекомендуем вам надеть варежку на вторую руку. Поднесите утюжок к поверхности ткани, слегка прижимая к ней рабочую часть утюжка, и возвратно-поступательными движениями (сверху вниз) начните отпаривание. Рекомендуем начинать с участков, на которых больше всего складок, а также с элементов одежды, которые являются более плотными (воротник, манжеты рукавов).

Корпус прибора оборудован колесиками, поэтому, чтобы отпариватель не ездил, когда вы натягиваете ткань, придерживайте корпус ногой.



При отпаривании нижней части одежды для наибольшего натяжения ткани воспользуйтесь стойками. Для этого вам необходимо застегнуть все пуговицы (при их наличии) на одежде и оттянуть свободной рукой нижнюю часть одежды вниз и немного в сторону, создавая натяжение ткани. Будьте аккуратны, чтобы не опрокинуть отпариватель.

Для удобного отпаривания сорочек, пиджаков и пальто воспользуйтесь плечиками, которые вы можете повесить на стойки. Не используйте металлические вешалки или плечики, так как от воздействия пара они могут заржаветь.

Если вам необходимо выгладить классические брюки, прогладить на них стрелки или разгладить глубокие складки, воспользуйтесь зажимом для отпаривания брюк, который устанавливается на паровой утюжок. Для того чтобы прогладить стрелки, необходимо одной рукой нажать на ручку зажима, другой рукой завести брючину между поверхностью утюжка и рамкой зажима, создавая небольшое натяжение, чтобы сформировать правильную линию, после чего отпустить ручку. Затем движением вверх-вниз прогладьте стрелки, придерживая свободной рукой низ брючины.



С помощью отпаривателя вы можете осуществить вертикальную глажку штор, причем, не снимая их с карниза. Достаточно расположить паровой утюжок на незначительном расстоянии от поверхности ткани и провести стандартную процедуру отпаривания. Следует обратить внимание, что в зависимости от плотности ткани, из которой сшиты шторы, пар будет проникать сквозь ткань в разном объеме. Некоторое количество пара может осесть на поверхности окон, если шторы расположены от них слишком близко.

Если поверхность ткани сильно загрязнена, можно воспользоваться ворсовой щеткой из комплекта. Это позволит не только провести паровую обработку поверхности, но и удалить загрязнения (шерсть домашних животных, волосы, нитки и т. д.).

Для удаления растворимых загрязнений, например, пятен на одежде или обивке мебели, рекомендуется надеть на паровой утюжок тряпку для отпаривания. Тогда отходящие загрязнения будут впитываться в тряпку.

Для разглаживания сильно измятого материала обработайте его паром с двух сторон.

Если складки плохо поддаются разглаживанию, например, из-за того, что ткань была пересушена, рекомендуем предварительно sprыснуть ее водой. Для разглаживания плотных тканей может потребоваться повторное отпаривание.

После отпаривания ткань может быть немного влажной, поэтому сразу не убирайте вещь на хранение, а просушите, повесив на вешалку или разложив на какой-либо поверхности.

Соблюдайте особую осторожность при отпаривании деликатных тканей и тех тканей, которые могут быть повреждены при сбрызгивании водой.

При отпаривании деликатных тканей можно надеть на утюжок тряпку, тогда конденсат, образующийся на поверхности утюжка, будет впитываться в тряпку, и не будет попадать на одежду.

При отпаривании вещей, расположенных на горизонтальной поверхности, снизу желательно подложить какой-нибудь пористый и паропроницаемый материал (войлок, ватное одеяло или матрас, несколько слоев неплотной ткани). В противном случае пар не сможет пройти сквозь отпариваемую вещь, так как снизу ему будет некуда выходить, в результате пар будет воздействовать только на поверхностные слои, и эффект от отпаривания будет меньше. При использовании гладильной доски преимущество следует отдать той, у которой низ рабочей поверхности не сплошной, а выполнен из сетки, тогда пар будет хорошо проходить сквозь нее. Не используйте деревянные поверхности, так как пар может повредить их.

Уход и хранение

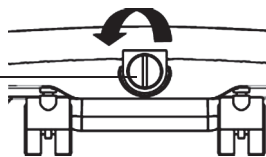
Протирайте корпус отпаривателя влажной тряпкой. Периодически промывайте резервуар для воды.

Промывка бойлера

Промывайте бойлер отпаривателя 1 раз в 2 недели.

1. Поверните регулятор отпаривателя в положение «ВЫКЛ».
2. Отсоедините шнур питания от сети.
3. Подождите, пока прибор полностью остынет (не менее 30 минут).
4. Отсоедините шланг и телескопические стойки.
5. Поместите отпариватель над раковиной или в ванной.
6. Снимите резервуар для воды и полностью опустошите его.
7. Открутите пробку сливного отверстия (см. рисунок) и вылейте оставшуюся воду в раковину или ванну. Наклоните корпус в сторону сливного отверстия, чтобы облегчить удаление воды.

Пробка сливного отверстия



8. Заполните резервуар водой и установите его в корпус отпаривателя.
9. Слейте всю воду через сливное отверстие в ванну или раковину.
10. Закрутите пробку сливного отверстия.
11. Присоедините телескопические стойки и шланг.
12. Подготовьте прибор к хранению, следуя шагам 3–7 в главе «Хранение отпаривателя».

Хранение отпаривателя

1. Поверните регулятор отпаривателя в положение «ВЫКЛ».
2. Отключите шнур питания от сети.
3. Оберните шнур вокруг телескопических стоек.
4. Повесьте паровой утюжок на держатель.
5. Сложите телескопические стойки.
6. Оберните паровой шланг вокруг стоек и закрепите утюжок в держателе.
7. Поставьте отпариватель на место хранения.

Перед длительным хранением подождите 20–30 минут, пока отпариватель полностью остынет, затем слейте воду из бойлера, как это описано в главе «Удаление накипи». Храните отпариватель в сухом и прохладном месте, недоступном для детей.



Отпариватель
КТ-926

Устранение неполадок

Проблема: подача пара периодически ослабевает или прерывается.

Возможная причина и решение. Вода доливаётся в бойлер самотеком из бачка небольшими порциями. В момент поступления новой порции холодная вода из бачка смешивается с горячей водой в бойлере, температура воды в бойлере понижается, и подача пара на несколько секунд уменьшается до того момента, как вода в бойлере снова нагреется до кипения. Это является конструктивной особенностью отпаривателей данного типа и не является неисправностью.

Проблема: из парового шланга раздаются хлюпающие или клопочущие звуки.

Возможная причина и решение. В паровом шланге скопился конденсат. Поднимите утюжок вверх, чтобы паровой шланг распрямился вертикально, тогда конденсат стечет обратно в бойлер.

Проблема: в выемке под бачком образуется лужа воды.

Возможная причина и решение. При установке бачка в отпариватель в крышке бачка открывается клапан, и вода самотеком поступает в бойлер, поэтому под бачком может оставаться небольшое количество воды.

Проблема: вместе с паром идет вода.

Возможная причина и решение. При работе отпаривателя из утюжка может брызгать небольшое количество воды. Пар частично конденсируется в шланге; если шланг имеет горизонтальный участок или петлю, в этом месте скопится конденсат, который затем может выплеснуться. Чтобы этого не происходило, периодически поднимайте утюжок вверх, чтобы вертикально распрямить шланг, тогда конденсат сольется в бойлер.

Проблема: отпариватель включен, но подачи пара нет.

Возможная причина и решение.

1. В резервуаре кончилась вода. Добавьте воды.
2. Сработал термостат. Такое может случиться, если в отпаривателе кончилась вода. Выключите отпариватель, подождите, пока он остынет, затем включите его заново.
3. Отпариватель стоит на наклонной поверхности, и вода не может затечь в бойлер. Установите отпариватель на ровную горизонтальную поверхность.
4. Отпариватель неисправен. Обратитесь в сервисный центр.

Технические характеристики

1. Напряжение: 220–240 В, 50/60 Гц
2. Мощность: 1800 Вт
3. Класс защиты от поражения электрическим током: I
4. Емкость резервуара: 2,0 л
5. Время разогрева: 40 сек
6. Температура пара: 98 °С
7. Подача пара: 30±5 г/мин
8. Длина сетевого шнура: 1,5 м
9. Длина парового шланга: 1,5 м
10. Размер корпуса: 285 × 285 × 378 мм
11. Размер упаковки: 467 × 412 × 350 мм
12. Вес нетто: 4,9 кг
13. Вес брутто: 6,8 кг

Срок службы: 2 года
Срок гарантии: 1 год
Товар сертифицирован



Производитель: Шанхай Повос Электрик Воркс Ко., Лтд., 99 Ист Вэньсян Род, Сунцзян, 201613 Шанхай, Китай.

Импортер: ООО «Аэро-Трейд». 197022, г. Санкт-Петербург, Инструментальная ул., д. 3, лит. Б, пом. 1 Н.

Страна происхождения: Китай.

Уполномоченная организация для принятия претензий на территории РФ: ООО «Аэро-Трейд». 197022, г. Санкт-Петербург, Инструментальная ул., д. 3, лит. Б, пом. 1 Н.

Горячая линия производителя: 8-812-339-22-15, 8-499-400-23-34 (пн-пт с 9:30 до 17:30 по московскому времени), info@kitfort.ru.

Адреса сервисных центров вы можете узнать у оператора горячей линии или на сайте kitfort.ru

Требуется особая утилизация. Во избежание нанесения вреда окружающей среде необходимо отделить данный объект от обычных отходов и утилизировать его наиболее безопасным способом, например, сдать в специальные места по утилизации.

Месяц и год изготовления указаны на нижней стороне упаковочной коробки.

Производитель имеет право на внесение изменений в дизайн, комплектацию, а также в технические характеристики изделия в ходе совершенствования своей продукции без дополнительного уведомления об этих изменениях.

Меры предосторожности

Пожалуйста, внимательно прочтите инструкцию по эксплуатации. Обратите особое внимание на меры предосторожности. Всегда держите инструкцию под рукой.

1. Устройство предназначено для использования в бытовых условиях и может применяться в квартирах, загородных домах, гостиничных номерах, офисах и других подобных местах для непромышленной и некоммерческой эксплуатации.
2. Используйте отпариватель только по назначению и в соответствии с указаниями, изложенными в данном руководстве. Нецелевое использование устройства будет считаться нарушением условий надлежащей эксплуатации.



Отпариватель
КТ-926

3. Перед подключением устройства к электрической розетке убедитесь, что параметры электропитания, указанные на нем, совпадают с параметрами используемого источника питания.
4. Для предотвращения поражения электрическим током не погружайте устройство в воду и другие жидкости.
5. Не переносите отпариватель, взявшись за шнур питания. Не тяните за шнур питания при отключении вилки от розетки.
6. Не используйте устройство, если шнур питания, вилка или другие части устройства повреждены. Во избежание поражения электрическим током не разбирайте устройство самостоятельно — для его ремонта обратитесь к квалифицированному специалисту. Помните, неправильная сборка устройства повышает опасность поражения электрическим током при эксплуатации.
7. Детям, людям с ограниченными физическими, сенсорными или умственными способностями, а также лицам, не обладающим достаточными знаниями и опытом, разрешается пользоваться отпаривателем только под контролем лиц, ответственных за их безопасность, или после инструктажа по эксплуатации устройства. Не позволяйте детям играть с отпаривателем.
8. Контролируйте работу отпаривателя, когда рядом находятся дети и домашние животные.
9. Не оставляйте работающий отпариватель без присмотра. Выключите его и отключите от сети, если не используете прибор длительное время или перед проведением обслуживания.
10. Рабочая поверхность парового утюжка может сильно нагреваться во время работы. Не касайтесь горячих поверхностей. Не направляйте струю пара на себя, других людей или животных. Включайте отпариватель, только отвернув паровой утюжок паровыми соплами от себя. Будьте осторожны! Возможен риск получения ожога!
11. Не пытайтесь обойти блокировку включения устройства.
12. Не допускайте падения отпаривателя и не подвергайте его ударам.
13. Храните устройство в недоступных детям местах.
14. Используйте только предлагаемые производителем аксессуары. Использование иных дополнительных принадлежностей может привести к поломке устройства или получению травм.

IM-3

Кит-руководство

Наш слоган «Всегда что-то новенькое!» отражает самую суть бренда. Ведь марка обладает позитивным любопытством, у нее настоящий нюх на полезные новинки. В ассортименте всегда появляются интересные товары с новыми возможностями.

Не случайно символом бренда стал кит — любопытный, умный и безусловно полезный. Так и наши товары — любопытные, умные и безусловно полезные, они верой и правдой будут помогать вам готовить, наводить чистоту и ухаживать за вещами.

Если вам понравилось пользоваться нашими бытовыми приборами — будем рады прочесть ваши отзывы и истории, присылайте их по адресу info@kitfort.ru или оставьте на сайте www.kitfort.ru.

Если же что-то не понравилось — тем более напишите нам, и мы обязательно учтем ваши пожелания и наблюдения.

И тогда кит обязательно станет самым полезным другом вашего дома!

