



MAUNFELD

ТЕХНИКА НОВОГО ВРЕМЕНИ

RU

ПОДРОБНАЯ ИНСТРУКЦИЯ

ПО ЭКСПЛУАТАЦИИ МОРОЗИЛЬНОГО ЛАРЯ
МОДЕЛИ:

MFL200W / MFL200GR / MFL200xx
MFL150W / MFL150GR / MFL150xx



ver.02a

www.maunfeld.ru

БЛАГОДАРИМ ВАС

за доверие и поздравляем с приобретением нового изделия.

Для более удобного и простого использования изделия мы подготовили подробную инструкцию по эксплуатации. Пожалуйста, внимательно прочитайте данную инструкцию перед установкой или использованием прибора. Она поможет Вам быстрее познакомиться с новым изделием

Данное руководство содержит важную информацию по безопасной установке, использованию Вашего изделия и уходу за ним, а также необходимые предупреждения, которые позволят Вам извлечь максимальную пользу из изделия.

Храните данное руководство в надежном и удобном месте с тем, чтобы пользоваться им при необходимости.

Инструкцию по эксплуатации Вы также можете найти на нашем сайте:

www.maunfeld.ru

СОДЕРЖАНИЕ

| | |
|---------|-----------------------------------|
| стр.3 | РЕКОМЕНДАЦИИ |
| стр.5 | МЕРЫ БЕЗОПАСНОСТИ |
| стр.8 | ТЕХНИЧЕСКИЕ ДАННЫЕ |
| стр.10 | ДАННЫЕ ПО ЭНЕРГОСБЕРЕЖЕНИЮ |
| стр.11 | ПОДКЛЮЧЕНИЕ К ЭЛЕКТРОСЕТИ |
| стр.12 | РЕКОМЕНДАЦИИ ПО УСТАНОВКЕ |
| стр.13 | УСТАНОВКА МОРОЗИЛЬНОЙ КАМЕРЫ |
| стр.14 | ОПИСАНИЕ МОРОЗИЛЬНОЙ КАМЕРЫ |
| стр.16 | ПЕРВОЕ ВКЛЮЧЕНИЕ |
| стр.19 | МОРОЗИЛЬНАЯ КАМЕРА |
| стр. 20 | СОВЕТЫ ПО ЗАМОРАЖИВАНИЮ ПРОДУКТОВ |
| стр.21 | ВЫКЛЮЧЕНИЕ МОРОЗИЛЬНОЙ КАМЕРЫ |
| стр.22 | СОВЕТЫ ПО ЭНЕРГОСБЕРЕЖЕНИЮ |
| стр.23 | ЧИСТКА И УХОД |
| стр.26 | УСТРАНЕНИЕ НЕПОЛАДОК |
| стр.29 | ТЕХНИЧЕСКОЕ ОБСЛУЖИВАНИЕ |
| стр.30 | СЕРВИСНОЕ ОБСЛУЖИВАНИЕ |
| стр.31 | ИНФОРМАЦИЯ ОТ ПРОИЗВОДИТЕЛЯ |

МЕРЫ БЕЗОПАСНОСТИ

ТЕХНИЧЕСКИЕ ДАННЫЕ

УСТАНОВКА ПРИБОРА

ОПИСАНИЕ ПРИБОРА

ИСПОЛЬЗОВАНИЕ ПРИБОРА

ТЕХНИЧЕСКОЕ ОБСЛУЖИВАНИЕ

РЕКОМЕНДАЦИИ

ВНИМАТЕЛЬНО ОЗНАКОМЬТЕСЬ С ИНСТРУКЦИЕЙ И СОХРАНИТЕ ЕЕ ДЛЯ ДАЛЬНЕЙШЕГО ИСПОЛЬЗОВАНИЯ!

Данный прибор был протестирован и сертифицирован в соответствии со всеми действующими стандартами по электрической части и стандартами безопасности.



Данный прибор должен быть установлен и подключён в соответствии с действующими правилами.

- Следуйте инструкции по эксплуатации и храните его в безопасном месте для решения проблем, которые могут возникнуть в будущем.
- Производитель, равно как импортер, не несут ответственности перед конечным пользователем, если он по каким-то причинам не ознакомился с Руководством должным образом или оно было утеряно, испорчено, что препятствует ознакомлению с Руководством.
- Данный прибор предназначен для использования в домашнем хозяйстве и в аналогичных условиях, таких как кухонные зоны для персонала в магазинах, офисах и других фермерских домах с рабочей средой, а также клиентами в гостиницах, мотелях и других жилых помещениях.
- Перед началом эксплуатации удалите упаковочные ленты, скотч и наклейки.
- Остатки клея после удаления наклеек и скотча можно легко смыть, нанеся небольшое количество жидкого моющего средства для посуды и слегка потерев. Внутренние стенки морозильной камеры можно вымыть раствором теплой мыльной водой с пищевой содой (1 чайная ложка соды на литр воды) . Затем протрите влажной тряпкой и вытрите насухо.

РЕКОМЕНДАЦИИ

ВНИМАТЕЛЬНО ОЗНАКОМЬТЕСЬ С ИНСТРУКЦИЕЙ И СОХРАНИТЕ ЕЕ ДЛЯ ДАЛЬНЕЙШЕГО ИСПОЛЬЗОВАНИЯ!

- Дайте прибору простоять 1 час с открытыми дверьми, чтобы он просох и проветрился.
- Не используйте острые инструменты, растворители, горючие жидкости и металлические щетки для удаления остатков клея, так как это может повредить поверхность прибора.
- После распаковки прибора убедитесь, что отсутствуют видимые повреждения. Если прибор был повреждён во время транспортировки, не используйте его, обратитесь к поставщику немедленно. В этом случае сохраните все упаковочные материалы.
- Чтобы исключить возможность травмирования и нанесения материального ущерба, прибор должны распаковывать и устанавливать два человека.
- После установки прибора необходимо тщательно его протереть перед использованием. При использовании в первый раз прибор может иметь запах. После включения прибора и начала охлаждения запах выветрится.
- При первом включении или после длительного перерыва работы прибора, дайте ему проработать не менее 2 часов перед загрузкой продуктов в него.
- Этот холодильный прибор не предназначен для использования в качестве встроенного прибора.

МЕРЫ БЕЗОПАСНОСТИ

Ваша безопасность важна для нас. Пожалуйста, внимательно прочитайте приведённую информацию перед установкой, включением и использованием.

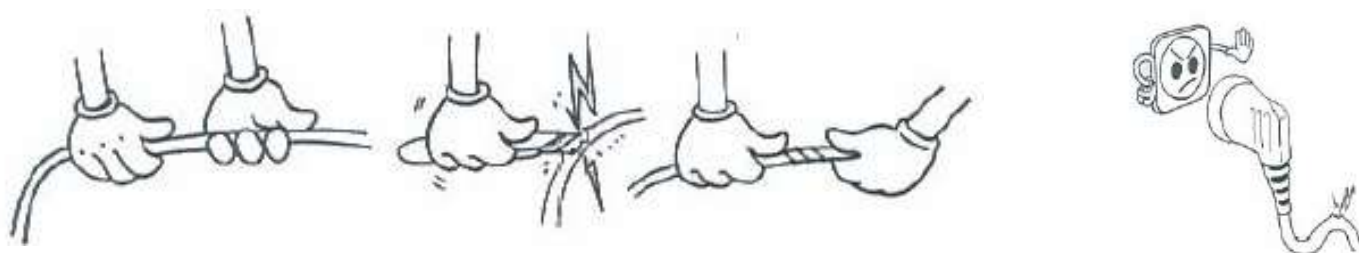


Изготовитель не несёт ответственности за неправильную установку и использование.

- Гарантия на данный прибор действительна только при его бытовом использовании.
- Никогда не используйте механические или иные приспособления для ускорения процесса оттаивания, если иное не одобрено изготовителем.
- Не располагайте продукты вблизи от распределителя холодного воздуха. Соблюдайте размещение допустимого количества продуктов, чтобы обеспечить нормальную циркуляцию воздуха.
- Держите вентиляционные отверстия прибора открытыми.
- Не закрывайте щель между краем ларя и полом, поскольку в холодильный агрегат должен быть обеспечен доступ охлаждающего воздуха.
- Промежуток между вентиляционной решеткой и стеной должен составлять минимум 20 мм. Этот промежуток ни в коем случае нельзя заставлять, а вентиляционные отверстия нельзя закрывать.
- Минимальное расстояние вокруг прибора должно составлять 20 мм для обеспечения достаточной теплоотдачи
- Морозильная камера не предназначена для использования людьми с физическими или психическими недостатками, а так же лицами с недостаточным опытом и знаниями (включая детей). Таким людям можно позволить использование морозильной камеры под присмотром ответственных лиц отвечающих за их безопасность.
- Не используйте прибор на открытом воздухе или под дождем.
- Морозильная камера не предназначена для эксплуатации в неотапливаемых помещениях или гаражах .

МЕРЫ БЕЗОПАСНОСТИ

- Не пытайтесь ремонтировать морозильный ларь самостоятельно. Это опасно для вас и технических параметров изделия.
- Любое повреждение кабеля может привести к короткому замыканию, возгоранию или поражению электрическим током.
- Не используйте поврежденный или старый штепсель.
- Не тяните, не сгибайте и не повреждайте шнур.



- При повреждении шнура обратитесь к техническому специалисту, обладающему соответствующими знаниями и полномочиями.
- Не вставляйте и не извлекайте штепсель из розетки мокрыми руками во избежание повреждений электрическим током!
- Этот прибор предназначен для использования взрослыми, не позволяйте детям играть с ним.
- Не перемещайте устройство, потянув за крышку или за ручку.
- Не перегружайте ящики.

- Не храните стеклянные бутылки или банки с напитками (особенно газированные напитки) в морозильной камере.



ХЛАДАГЕНТ И РИСК ВОЗНИКНОВЕНИЯ ПОЖАРА



Морозильная камера (ларь) содержит небольшое количество хладагента (R600a) в холодильном контуре.

- Морозильная камера (ларь) содержит хладагент R600a, который не опасен для окружающей среды, но горюч. Убедитесь, что трубки с хладагентом не были повреждены во время транспортировки и монтажа, иначе утечка хладагента может привести к пожару.
- В случае если утечка хладагента (R600a) произошла, то не держите зажженные свечи, лампы и другие предметы с открытым пламенем и иные источники воспламенения возле холодильника и тщательно проветрите помещение, чтобы избежать риска возникновения пожара и повреждения глаз.
- Не храните в морозильной камере предметы, которые обладают легковоспламеняющимся составом (например, спреи и аэрозоли или взрывчатые вещества).
- Количество хладагента в Вашей морозильной камере указано на этикетке внутри морозильной камеры.

ТЕХНИЧЕСКИЕ ДАННЫЕ

РАСШИФРОВКА АББРЕВИАТУР

W – WHITE– БЕЛЫЙ

GR – GREY– СЕРЫЙ

MFL200W/GR

150/200 – ЛИТРАЖ

L – ЛАРЬ

F – FREE-STANDING - ОТДЕЛЬНОСТОЯЩИЙ

M – ОБОЗНАЧЕНИЕ ПРОИЗВОДСТВЕННОЙ ПЛОЩАДКИ

ТЕХНИЧЕСКИЕ ДАННЫЕ

| ХАРАКТЕРИСТИКИ | MFL200W | MFL150W |
|---|--|--|
| | MFL200GR | MFL150GR |
| | MFL200xx | MFL150xx |
| НАПРЯЖЕНИЕ | 220-240 В 50 Гц | |
| УПРАВЛЕНИЕ | Механическое | |
| МАТЕРИАЛ ИСПОЛНЕНИЯ | Металл | |
| ТИП МОРОЗИЛЬНОЙ КАМЕРЫ (ЛАРЯ) | Однокамерный | |
| РАСПОЛОЖЕНИЕ | Отдельностоящий | |
| ОБЪЁМ МОРОЗИЛЬНОЙ КАМЕРЫ ОБЩИЙ / ПОЛЕЗНЫЙ | 200/199 л | 150/142 л |
| ТИП КОМПРЕССОРА | Стандарт | |
| ХЛАДАГЕНТ | R600a | |
| ТИП ОХЛАЖДЕНИЯ | Defrost (Статика) | |
| ПОДСВЕТКА МОРОЗИЛЬНОЙ КАМЕРЫ | LED | |
| ВНЕШНИЕ РАЗМЕРЫ (ШхГхВ) | 824x535x820(без регулируемых ножек)/до 840 (с регулируемыми ножками), мм | 635x535x820(без регулируемых ножек)/до 840 (с регулируемыми ножками), мм |
| РАЗМЕРЫ В УПАКОВКЕ (ШхГхВ) | 1010x582x885 мм | 666x582x882 мм |
| ВЕС НЕТТО | 36 кг | 25 кг |
| ВЕС БРУТТО | 41 кг | 28 кг |

| ДОПОЛНИТЕЛЬНЫЕ ХАРАКТЕРИСТИКИ | ЗНАЧЕНИЕ |
|--|----------|
| ДИСПЛЕЙ | нет |
| РЕГУЛИРУЕМЫЕ НОЖКИ | да |
| ПЕРЕНАВЕШИВАНИЕ ДВЕРЕЙ | нет |
| КОЛИЧЕСТВО КОРЗИН В МОРОЗИЛЬНОЙ КАМЕРЕ | 1 шт. |
| ФОРМОЧКА ДЛЯ ЛЬДА | 1 шт. |

ДАННЫЕ ПО ЭНЕРГОПОТРЕБЛЕНИЮ

| ХАРАКТЕРИСТИКИ | ЗНАЧЕНИЕ | ЗНАЧЕНИЕ |
|---------------------------|---------------------------------|----------------------------------|
| НАИМЕНОВАНИЕ МОДЕЛИ | MFL200W MFL200GR MFL200xx | MFL1500W MFL150GR MFL150xx |
| ХОЛОДОПРОИЗВОДИТЕЛЬНОСТЬ | 9 кг / 24 ч | 6,5 кг / 24 ч |
| КЛАСС ЭНЕРГОЭФФЕКТИВНОСТИ | A+ | |
| КЛИМАТИЧЕСКИЙ КЛАСС | SN, N, ST, T | |
| УРОВЕНЬ ШУМА | 42 дБ | 41 дБ |
| КЛАСС ЗАЩИТЫ | I | I |
| ОБЩАЯ ВХОДНАЯ МОЩНОСТЬ | 110 Вт | 65 Вт |
| НОМИНАЛЬНАЯ СИЛА ТОКА | 1 А | 0,7А |
| ПОТРЕБЛЯЕМАЯ МОЩНОСТЬ | 0,6 кВт / 24 ч | 0,52 кВт / 24 ч |

ЭКОЛОГИЧЕСКОЕ ПРЕДУПРЕЖДЕНИЕ

После установки изделия, пожалуйста, выбрасывайте упаковочный материал, принимая во внимание условия безопасности и охраны окружающей среды. Для повторного использования выброшенного упаковочного материала, выбрасывайте его в специально предусмотренные мусороприемники, в зависимости от особенностей мусора (фольга, картон, пенопласт). Прежде чем выбросить в мусор какой-либо электрическое изделие, отрежьте его кабель, чтобы предотвратить использование этого изделия другими.



ПОДКЛЮЧЕНИЕ К ЭЛЕКТРОСЕТИ

- Рекомендуется выждать паузу примерно в 4 часа перед подключением морозильной камеры в электросеть, это необходимо для возврата хладагента в компрессор.
- Перед подключением морозильной камеры к сети электропитания убедитесь в том, что параметры электросети соответствуют параметрам, указанным на технической этикетке, прикрепленной либо к задней стенке, либо внутри прибора слева или справа.
- Морозильная камера должна быть подключена только к однофазной сети переменного тока 220 ~ 240В/50Гц. Используйте розетку с заземлением. При отсутствии такой розетки ее должен установить компетентный электрик.



Мы не несем ответственности за какой либо ущерб, причиненный в результате использования морозильной камеры без заземления!

- Если у Вас бывают скачки напряжения, то рекомендуется использовать стабилизатор напряжения с автоматической регулировкой напряжения.
- Питание в розетке должно соответствовать показателям прибора.
- Рекомендуется подключение к отдельной розетке, к которой не будут подключаться другие электрические приборы.
- Не используйте удлинитель.
- Убедитесь, что вилка и шнур питания не повреждены. В противном случае это может привести к короткому замыканию, поражению электрическим током или перегреву и даже вызвать пожар.
- При отключении прибора от сети электропитания последующее подключение к сети следует производить не ранее, чем через 15 минут. Несоблюдение этого правила может привести к отказу компрессора.
- При отключении прибора от сетевой розетки всегда придерживайте вилку.

РЕКОМЕНДАЦИИ ПО УСТАНОВКЕ

- Поместите морозильную камеру в такое место, которое исключает попадание прямых солнечных лучей.
- Устанавливайте Вашу морозильную камеру в сухом месте подальше от источников большой влажности.
- В целях повышения эффективности системы охлаждения необходимо обеспечивать хорошую вентиляцию вокруг морозильной камеры для отвода тепла. По этой причине, вокруг морозильной камеры должно быть достаточно свободного пространства.
- В случае установки морозильной камеры в углу, между боковой стенкой морозильной камеры со стороны дверных петель и стеной должно оставаться расстояние, не менее чем на 145° для свободного открывания двери морозильной камеры.
- Убедитесь, что пол плоский и твердый.
- Установка морозильной камеры на ковровое покрытие может стать причиной его перегрева. Чтобы избежать этого, необходимо на ковровое покрытие положить резиновый коврик или деревянную подставку, тем самым обеспечив зазор в 2,5 см.
- Не ставьте ничего на морозильную камеру сверху.
- Регулируемые передние опоры необходимо установить на соответствующей высоте, чтобы обеспечить устойчивость и правильную работу морозильной камеры.



Данная модель морозильной камеры не предназначена для встраивания в нишу, шкафы или кухонную мебель.

УСТАНОВКА МОРОЗИЛЬНОЙ КАМЕРЫ

РИСУНОК-СХЕМА РЕКОМЕНДУЕМОГО РАЗМЕЩЕНИЯ МОРОЗИЛЬНОЙ КАМЕРЫ

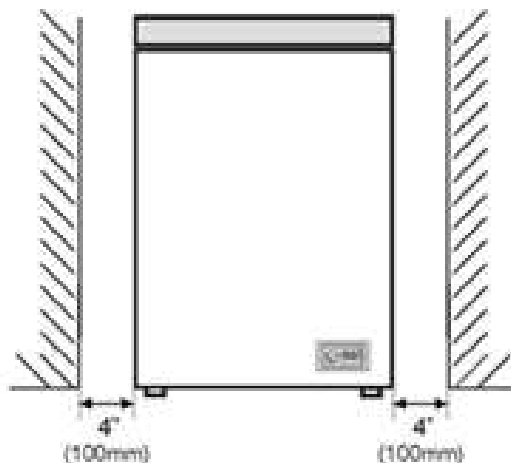
- Место, которое вы выбираете для установки морозильной камеры, должно быть хорошо проветриваемым. Не устанавливайте морозильную камеру рядом с источником тепла, таким как плита, батареи отопления и т.д. так как это приведет к длительной работе компрессора. Если установлено рядом с источником тепла или холодильником, соблюдайте следующие минимальные боковые зазоры:

От плиты: 100 мм

От радиаторов: 300 мм

От холодильников: 100 мм

- Избегайте попадания прямых солнечных лучей. Не размещайте морозильную камеру во влажном месте, чтобы предотвратить ржавчину и утечку электричества из морозильной камеры.
- Убедитесь, что вокруг прибора достаточно места для свободной циркуляции воздуха. В идеале, вокруг морозильной камеры должно быть оставлено пространство не менее 10 см, и убедитесь, что вы оставили зазоры, как показано на рисунке.



ОПИСАНИЕ МОРОЗИЛЬНОЙ КАМЕРЫ

Данная морозильная камера выполняет свои функции при условии соблюдения требования климатического класса. Соответствие климатического класса температурным условиям приведены в таблице ниже.



Внимание! На внутреннюю температуру морозильной камеры могут оказывать влияние следующие факторы:

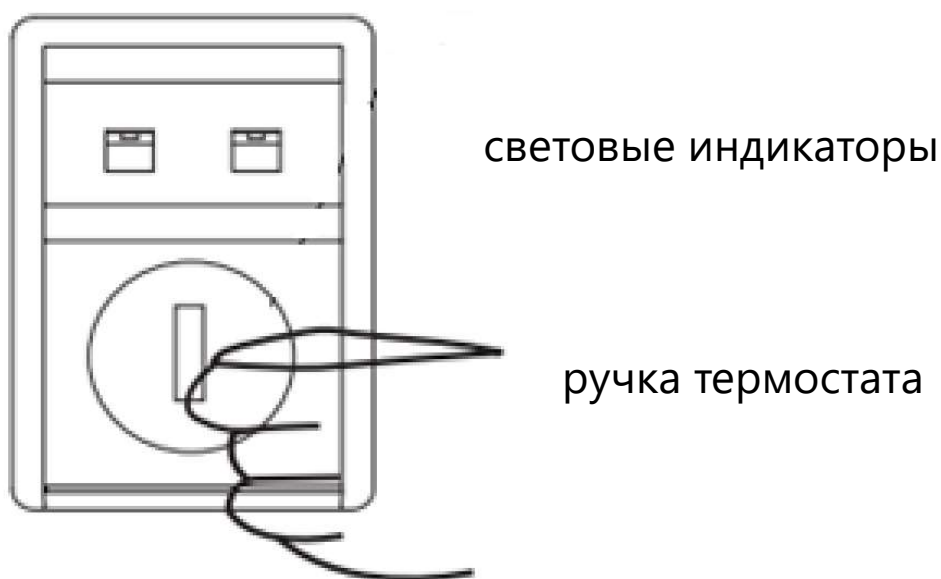
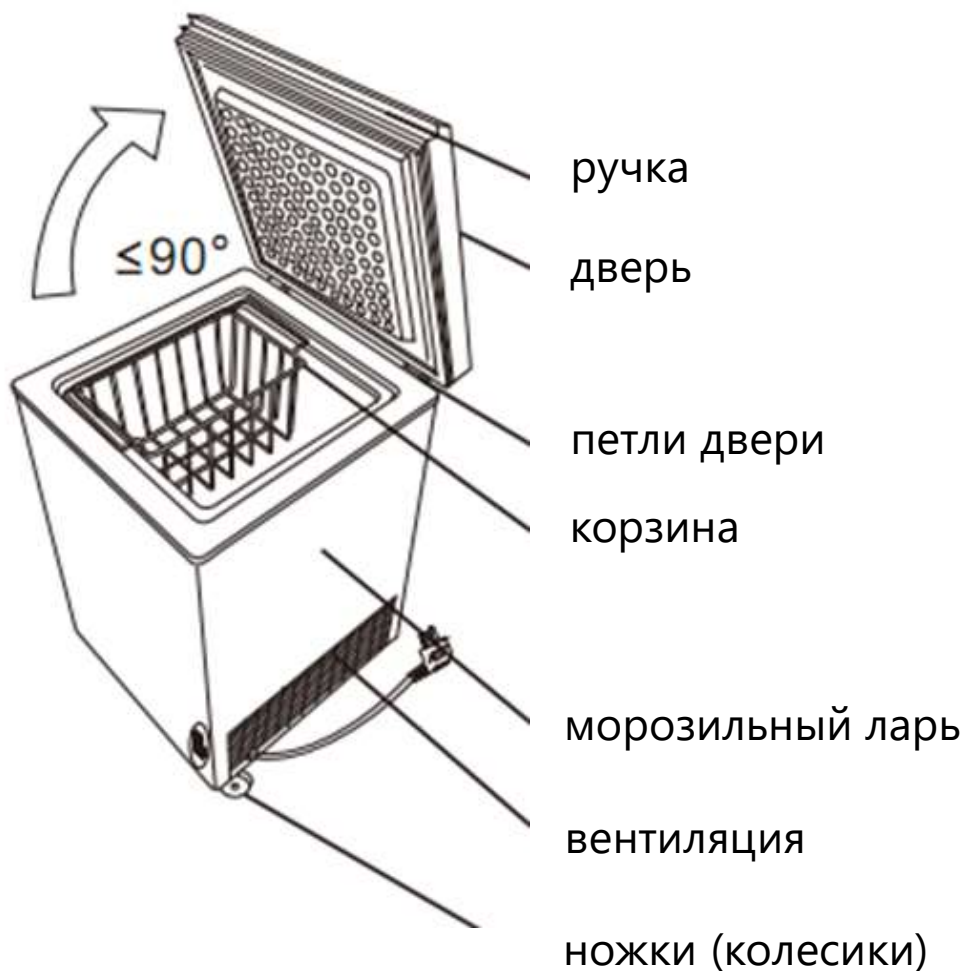
- расположение морозильной камеры;
- температура окружающей среды;
- частота открывания двери.

Климатический класс Вашей морозильной камеры указан в технических характеристиках в данном Руководстве и на технической этикетке на морозильной камере.

| КЛИМАТИЧЕСКИЙ КЛАСС | ТЕМПЕРАТУРА ОКРУЖАЮЩЕЙ СРЕДЫ |
|---------------------|---------------------------------|
| SN | от +10°C до +32°C |
| N | от +16°C до +32°C |
| ST | от +16°C до +38°C |
| T | от +16°C до +43°C |

Примечание: при работе в условиях, отличных от указанного типа климата (т. е. за пределами номинального диапазона температур окружающей среды), прибор может быть не в состоянии поддерживать желаемую температуру.

ОПИСАНИЕ МОРОЗИЛЬНОЙ КАМЕРЫ



Примечание: Из-за постоянных разработок и технологических инноваций, описание прибора в данном руководстве, может не полностью соответствовать вашей морозильной камере.

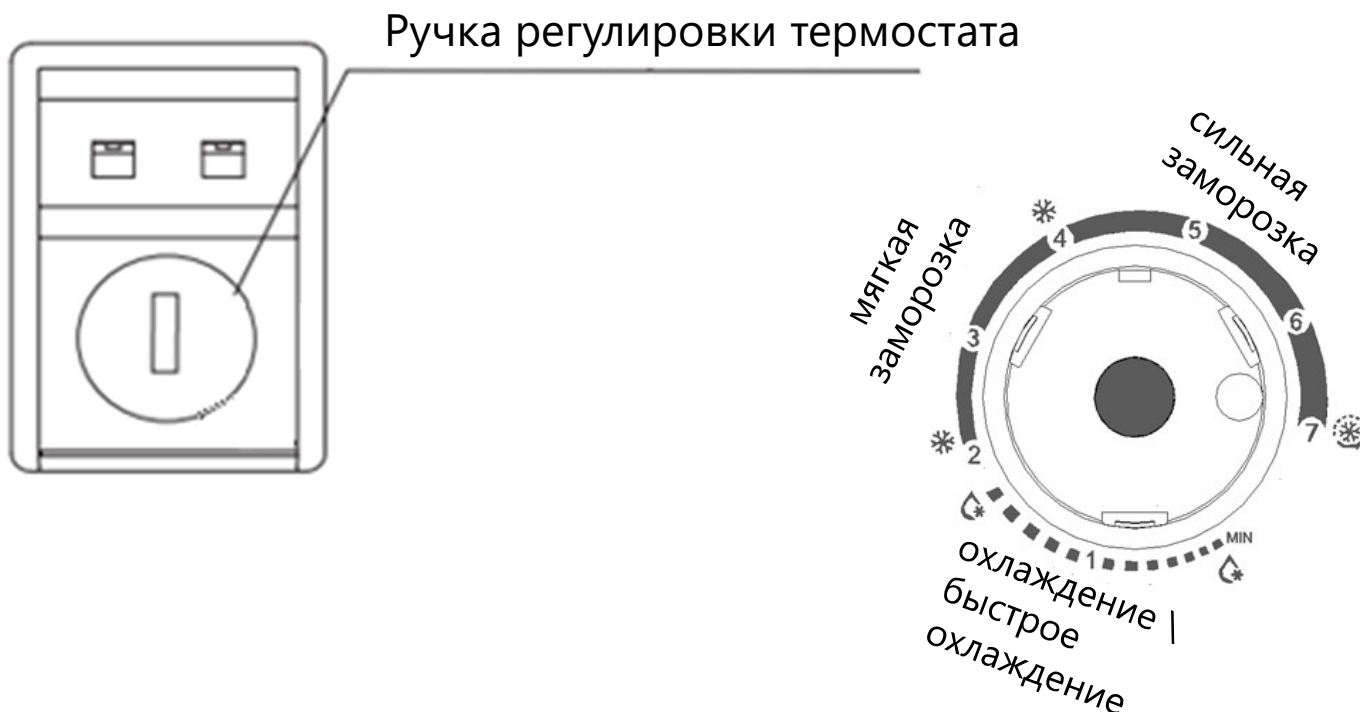
- После подключения морозильной камеры к сети, сразу засветится красный индикатор. Избегайте случайного выключения, прикоснувшись к переключателю.
- Загорится зеленый свет, и компрессор начнет работать.
- Вы услышите шум при запуске компрессора. Жидкость и газы, герметизированные внутри холодильной системы, также могут вызывать шум независимо от того, работает компрессор или нет, что вполне нормально.
- Если вы собираетесь положить в морозильную камеру уже замороженные продукты, откройте крышку морозильной камеры и убедитесь, что температура внутри морозильной камеры достигла заданной температуры. Затем положить замороженные продукты.
- Не загружайте прибор сразу после его включения. Подождите, пока не будет достигнута заданная температура хранения. Мы рекомендуем вам проверить температуру с помощью точного термометра.

Обратите внимание:

- При сбое питания, если сбой длится менее 20 часов, не открывайте крышку морозильной камеры, не трогайте и не извлекайте замороженные продукты. Если неисправность длится дольше, то следует немедленно проверить продукты и по возможности переложить в другую морозильную камеру.
- Если вы обнаружили, что крышку морозильной камеры трудно открыть сразу после того, как вы ее закрыли, не беспокойтесь. Это происходит из-за разницы давлений, которая выровняется и позволит нормально открыть крышку через несколько минут.
- Помните, каждый раз, открывая крышку морозильной камеры, холодный воздух будет выходить, а внутренняя температура будет подниматься. Поэтому никогда не оставляйте крышку на долго открытой и убедитесь, что она закрыта сразу как только были помещены продукты.

ПЕРВОЕ ВКЛЮЧЕНИЕ

УСТАНОВКА ТЕМПЕРАТУРЫ



Температура морозильной камеры регулируется с помощью ручки, установленной на термостате. Цифры указанные на термостате «1, 2, 3, 4, 5, 6, 7» не обозначают конкретную температуру. Чем меньше цифра, тем выше температура:

позиция «1» (охлаждение \ быстрое охлаждение) -5°C - -2°C (самая высокая температура), если Вы хотите поставить температура выше 0, то поверните ручку в положение "MIN".

позиция «2-4» -12°C - -22°C (легкая или мягкая заморозка)

позиция «4-7» -22°C - -24°C (самая низкая температура. или сильная заморозка)

позиция «7» -24°C (быстрая заморозка)

Индикаторы света на лицевой стороне морозильной камеры обозначают:

Красный свет - показывает, что прибор работает.

Зеленый свет - показывает, что работает компрессор.

ПЕРВОЕ ВКЛЮЧЕНИЕ

УСТАНОВКА ТЕМПЕРАТУРЫ

Быстрое замораживание: поверните ручку управления на позицию «7» быстрого замораживания. Компрессор станет непрерывно работать без остановки, и продукты быстро заморозятся.

Внимание: не держите постоянно ручку в положении «7» быстрого замораживания после того, как продукты заморозились.

Режим охлаждения:

При изменении режима охлаждения на другой режим, вам необходимо вынуть продукты, чтобы они не испортились.

При переключении режима заморозки или мягкой заморозки в режим охлаждения необходимо выполнить следующие действия:

Установите ручку термостата в режим охлаждения, затем выньте все замороженные продукты из морозильного отделения и оставьте его пустым в течение одного часа. По истечении данного времени положите в него необходимые продукты.

Внимание: Из-за индивидуальных особенностей холодильного оборудования, фактическая температура внутри камеры может отличаться от заданной, что является нормальным явлением и не влияет на нормальное использование прибора.

МОРОЗИЛЬНАЯ КАМЕРА

Морозильная камера предназначена для длительного хранения продуктов, в замороженном состоянии, таких как мясо, овощи, мороженое или для приготовления льда.

Быстрое замораживание способно обеспечить продолжительное хранение замораживаемых продуктов питания. Замороженные продукты в Вашей морозильной камере можно хранить в течении максимум 4-х месяцев после даты покупки.

Внимание!



Никогда не размещайте газированные, шипучие напитки в морозильной камере на долгое время, так как это может привести к росту давления в емкости, и, как следствие, взрыву самой емкости и повреждению морозильной камеры.

- Не храните в морозильной камере легковоспламеняющиеся жидкости, различные эфирные масла, жидкие газы, клей.
- Не храните в морозильной камере лекарственные препараты и реактивы, требующие определенной температуры хранения.

Внимание!



Никогда не прикасайтесь к внутренней части морозильной камеры или к замороженным продуктам мокрыми руками, так как это может привести к обморожению.

МОРОЗИЛЬНАЯ КАМЕРА

- Для замораживания свежих продуктов рекомендуется делить их на небольшие порции или части, это позволит им быстро и полностью заморозиться, а также быстро порционно размораживаться. Каждая порция должна быть использована за один раз.
- Поместите свежие продукты для замораживания рядом с боковыми стенками, чтобы обеспечить быстрое замораживание.
- Рекомендуется указывать даты на продуктах, чтобы отслеживать время хранения.
- Соблюдайте рекомендации по хранению продуктов, указанные на упаковке производителем.
- Храните продукты в герметичной (воздухонепроницаемой) алюминиевой упаковке или полиэтиленовой пищевой пленке. Это уменьшит испарение влаги.
- Не позволяйте свежим не замороженным продуктам касаться уже замороженных продуктов, чтобы избежать нагрева (повышение температуры) последних.
- Оставляйте место между хранящимися продуктами, так как в противном случае не будет поддерживаться равномерная циркуляция холодного воздуха, что приведет к нарушению процесса замораживания.
- Купленный замороженный продукт поместите в морозильник как можно быстрее.
- После помещения свежих продуктов в морозильную камеру обычно для их заморозки бывает достаточно 24 часов.
- Не замораживайте повторно ранее размороженные продукты. Это может вызвать проблемы со здоровьем, такие как пищевое отравление.
- При извлечении льда, замороженного в морозильной камере, не притрагивайтесь к нему, так как лед может вызвать обморожение.
- Не дотрагивайтесь до замороженных продуктов влажными руками!
- Не ешьте мороженное или кубики льда сразу же после извлечения их из морозильной камеры!

МАУНФЕЛД

ВЫКЛЮЧЕНИЕ МОРОЗИЛЬНОЙ КАМЕРЫ

При выключении морозильной камеры на продолжительный срок, необходимо выполнить следующие действия:

- Отключите прибор от сети.
- Извлеките все продукты из морозильной камеры.
- Произведите размораживание морозильной камеры.
- Тщательно протрите или вымойте при необходимости морозильную камеру изнутри.
- Зафиксируйте крышку в полуоткрытом состоянии, чтобы не препятствовать циркуляции воздуха и появления неприятного запаха.

СОВЕТЫ ПО ЭНЕРГОСБЕРЕЖЕНИЮ

Для экономии электроэнергии советуем Вам следовать следующим рекомендациям:

- Не открывайте часто и не держите двери морозильной камеры подолгу открытыми.
- Не размещайте морозильную камеру вблизи источников тепла (прямые солнечные лучи, плиты, радиаторы и т.д.).
- Не устанавливайте температуру ниже (холоднее), чем Вам на самом деле необходимо.
- Устанавливайте морозильную камеру в хорошо вентилируемых помещениях.
- Дверное уплотнение должно быть чистым и гибким. В случае износа прокладок необходимо провести замену.

РАЗМОРАЖИВАНИЕ МОРОЗИЛЬНОЙ КАМЕРЫ

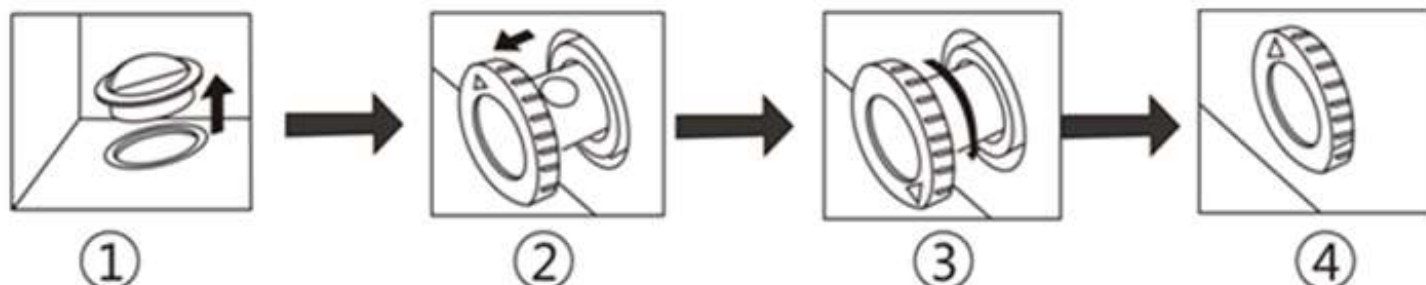
Размораживайте морозильный ларь два раза в год или когда образуется иней размером около 7 мм.

За 6 часов до размораживания:

- Установите ручку термостата в положение «МАХ», чтобы сильно заморозить продукты для дальнейшего их извлечения из морозильного ларя перед процессом размораживания.
- Выключите морозильный ларь установив ручку в положение «OFF» и выньте вилку из розетки.
- Вытащите замороженные продукты. Все продукты должны быть обернуты в несколько слоев газеты и храниться в прохладном месте (например, в холодильнике или кладовой) на время размораживания.
- Вытащите корзину из морозильного ларя. Оставьте крышку ларя открытой. Поместите внутрь контейнер с теплой водой, чтобы ускорить процесс размораживания.
- Извлеките сливной шланг из морозильного ларя и положите в емкость для воды.
- Когда размораживание закончится, вылейте размороженную воду, которая собирается на дне морозильной камеры, как показано на рисунках, и тщательно высушите внутреннюю часть морозильного ларя. Включите режим Быстрая заморозка и оставьте его включенным примерно на три часа.

Внимание: Никогда не используйте фены, электрические нагреватели или другие подобные электрические приборы для размораживания

РАЗМОРАЖИВАНИЕ МОРОЗИЛЬНОЙ КАМЕРЫ



1. Сливное отверстие спроектировано в нижней части морозильного ларя. При размораживании снимите резиновую крышку.

(Резиновая крышка находится в пакете с аксессуарами морозильной камеры и должна быть заранее установлена перед включением морозильного ларя.)

ПОЖАЛУЙСТА, СОХРАНИТЕ РЕЗИНОВУЮ КРЫШКУ НА ВРЕМЯ ПРОЦЕССА РАЗМОРАЖИВАНИЯ И ВСТАВТЕ ЕЕ СНОВА В СЛИВНОЕ ОТВЕРСТИЕ ПОСЛЕ РАЗМОРАЖИВАНИЯ.

2. Извлеките сливной шланг на 20-25 мм, пока не будет видно отверстие для воды.

3. Поворачивайте сливной шланг, пока стрелка не будет направлена вниз и подставьте емкость для сбора талой воды.

4. После того, как размораживание завершено, убедитесь, что больше нет воды выходящей из сливного шланга и поверните сливной шланг стрелкой вверх.

5 Установите резиновую крышку в сливное отверстие.



Перед началом очистки убедитесь, что морозильная камера отключена от электрической сети.

- При мытье морозильной камеры не лейте на нее воду.
- Внутреннюю и наружную поверхности можно протереть мягкой тканью или губкой с теплой мыльной водой.
- Снимите и очистите каждую деталь в отдельности мыльной водой. Ни в коем случае не мыть детали в посудомоечной машине.
- Не используйте для очистки воспламеняющиеся взрывоопасные или вызывающие коррозию материалы, такие как растворитель, газ или кислота.
- Никогда не используйте воду для мытья компрессора, тщательно протрите его сухой тканью после очистки, чтобы избежать ржавчины..
- После мытья морозильной камеры протрите ее насухо и дайте ей постоять некоторое время с открытой дверью.

Позаботьтесь, чтобы дверные уплотнители всегда были чистыми. Липкие продукты питания, касаясь уплотнителя, могут затем вызывать прилипание уплотнителя к дверной рамке морозильной Камеры, что может привести к разрыву уплотнителя при открытии двери. Мойте уплотнитель мягким моющим средством и теплой водой, затем насухо вытирайте.



Только после того, как дверные уплотнители полностью высушены, Вы можете включить морозильную камеру в сеть.

УСТРАНЕНИЕ НЕПОЛАДОК

ЗАМЕНА ЛАМПЫ ОСВЕЩЕНИЯ

- Перед заменой лампы освещения, всегда выключайте морозильный ларь и отсоединяйте провод от электропитания.
- Удерживая поднимайте крышку лампочки.
- Снимите старую лампочку, вращая ее против часовой стрелки.
- Замените лампу новой (≤ 10 Вт), вращая ее по часовой стрелке. Она должна быть надежно закреплена в патроне лампы.
- Установите крышку на место и снова подключите морозильный ларь к электросети и включите.

УСТРАНЕНИЕ НЕПОЛАДОК

Если у Вас возникли проблемы с Вашей морозильной камерой или Вы обеспокоены тем, что морозильная камера работает неправильно, Вы можете выполнить несколько простых операций, прежде чем обращаться в сервисный центр.



Внимание! Не пытайтесь ни при каких обстоятельствах самостоятельно ремонтировать морозильную камеру. Ремонт, выполненный неопытными людьми, может привести к травмам или серьезным неисправностям.

Этот прибор должен обслуживаться уполномоченным инженером авторизованного сервисного центра и должны использоваться только оригинальные запасные части.

Если Вы не смогли устранить проблему, выполнив нижеуказанные действия, обратитесь к квалифицированному сервисному менеджеру.

| Проблема | Возможные причины |
|--|--|
| Устройство не работает. | Убедитесь в том, что кабель питания подключен к розетке должным образом. Температура окружающей среды слишком низкая. Попробуйте установить температуру ниже (холоднее). Это является нормой, если морозильная камера не работает во время автоматической разморозки, или же в течение короткого времени после того, как холодильник включен для защиты компрессора. |
| Неприятные запахи из морозильной камеры. | Возможно необходимо произвести чистку. Запахи могут исходить от продуктов, контейнеров, упаковок и т.д. |

УСТРАНЕНИЕ НЕПОЛАДОК

| Проблема | Возможные причины |
|-------------------------------------|---|
| Шумы из морозильной камеры. | <p>Следующие шумы являются нормой:</p> <ul style="list-style-type: none">• Шум работы компрессора.• Шум циркуляции воздуха во время работы небольшого вентилятора в морозильной камере или других частях холодильника.• Булькающий звук похож на кипение воды.• Потрескивание во время автоматического размораживания.• Щелчки перед стартом работы компрессора. |
| Мотор работающий безостановочно. | <p>В следующих случаях, шум работающего мотора является нормой:</p> <ul style="list-style-type: none">• Температура установлена ниже необходимой.• Большой объем теплых продуктов был недавно помещен в морозильную камеру.• Температура окружающей среды очень высока.• Двери открыты продолжительное время, либо часто открываются.• Первое включение морозильной камеры либо включение после длительного перерыва. |
| Температура внутри слишком высокая. | <p>Возможно, Вы оставили двери открытыми надолго, слишком часто открывали двери, что-то мешает дверям закрыться, морозильная камера установлена без соблюдения необходимой дистанции от стен, электроприборов и т.д</p> |
| Температура внутри слишком низкая. | <p>Повысьте температуру на панели управления.</p> |

ИНФОРМАЦИЯ О ТРАНСПОРТИРОВКЕ

- Храните оригинальную упаковку.
- Перевозите в оригинальной упаковке, придерживайтесь требований указательных знаков по транспортировке, имеющихся на упаковке.
- Если оригинальная упаковка отсутствует, то примите меры, чтобы уберечь Ваш прибор от внешних ударов. Не кладите на него тяжести.
- Если во время транспортировки прибор транспортировался горизонтально, его следует укладывать только с левой стороны (если смотреть на переднюю часть двери), и он не должен эксплуатироваться в течение как минимум 4 часов, чтобы хладагент мог осесть.

УТИЛИЗАЦИЯ

Упаковка изготовлена из экологически чистых материалов, которые можно без ущерба для окружающей среды подвергать переработке, складировать на специальных полигонах для хранения отходов и утилизировать. Упаковочные материалы имеют соответствующую маркировку. Символ на изделии или его упаковке указывает, что оно не подлежит утилизации в качестве бытовых отходов. Изделие следует сдать в соответствующий пункт приема электронного и электрооборудования для последующей утилизации. Соблюдая правила утилизации изделия, вы сможете предотвратить причинение ущерба окружающей среде и здоровью людей, который возможен вследствие неподобающего обращения с подобными отходами. За более подробной информацией об утилизации изделия просьба обращаться к местным властям, в службу по вывозу и утилизации отходов или в магазин, в котором вы приобрели изделие.



СЕРВИСНОЕ ОБСЛУЖИВАНИЕ

СЕРВИСНОЕ ОБСЛУЖИВАНИЕ ПОСЛЕ ПРОДАЖИ

Просим вас придерживаться следующих мер:

1. При покупке товара требуйте, чтобы продавец поставил свою отметку в гарантийном талоне.
2. Используйте свое изделие в соответствии с инструкциями по эксплуатации.
3. Если у Вас возникнут вопросы по изделию, Вы можете обратиться в пункты обслуживания по адресам, указанных в Вашем гарантийном талоне.
4. По окончании сервисных работ, не забудьте потребовать у сервисного специалиста отметку в гарантийном талоне.
5. Официальный срок службы изделия составляет 10 лет. Учитывая надежность и высокое качество, фактический срок службы может быть существенно выше официального..
6. Гарантийный срок изделия указан в гарантийном талоне, который вложен с инструкцией по эксплуатации.

На всю электротехническую продукцию MAUNFELD распространяется действие Технического Регламента Таможенного Союза :

ТР ТС 004/2011 – «О безопасности низковольтного оборудования».

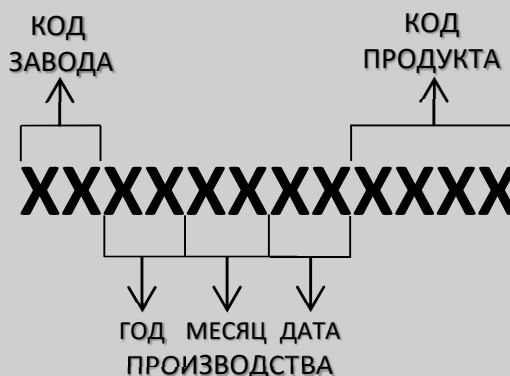
ТР ТС 020/2011 – «Электромагнитная совместимость технических средств».

ТР ЕАЭС 037/2016 – «Об ограничении применения опасных веществ в изделиях электротехники и радиоэлектроники».

ИНФОРМАЦИЯ ОТ ПРОИЗВОДИТЕЛЯ

Каждое изделие MAUNFELD имеет уникальный серийный номер. Серийный номер указан на бирке, распложенной на боковой стенке внутри морозильного ларя. Дата производства изделия указана в серийном номере изделия.

Серийный номер состоит из букв и цифр:
Пример:



Торговая марка

MAUNFELD

Тип продукции

Морозильный ларь

Модель

MFL200W / MFL200GR / MFL200xx
MFL150W / MFL150GR / MFL150xx

Изготовитель

Changhong Meiling CO. Ltd
Адрес: No. 2163 Lianhua Road, Hefei,
Anhui, China. Китай.

Уполномоченное изготовителем
лицо - импортер на территории
Российской Федерации

ООО «МАУНФЕЛД РУС»
123182, г. Москва, ул. Щукинская,
д. 2, эт. 1, пом. 170, каб. 1
www.maunfeld.ru; info@maunfeld.ru
Тел.+ 7 (495) 380 - 19 - 82

Импортер на территории
Республики Беларусь

ООО «МАУНФЕЛД БАЙ»
РБ, Минская обл., Минский р-н,
Щомыслицкий с/с, район д.
Антонишки, д.92, корп.1, пом.4.
www.maunfeld.by; info@maunfeld.by
Тел. +375 17 317-35-35



По всем вопросам технического обслуживания, приобретения аксессуаров, а также по вопросам, связанным с региональным сервисным обслуживанием техники MAUNFELD просим вас обращаться в ближайшую авторизованную сервисную службу. Наши специалисты помогут вам в кратчайшие сроки. Список сервисных центров смотрите на сайте:

www.maunfeld.ru

Производитель оставляет за собой право без предварительного уведомления покупателя вносить изменения в конструкцию и комплектацию изделия, а также в инструкцию по эксплуатации.