

## 12 ГАРАНТИИ ИЗГОТОВИТЕЛЯ

12.1 Гарантийный срок эксплуатации зонта - 12 месяцев, вентилятора - 60 месяцев, со дня продажи через розничную сеть. Установленный срок службы зонта не менее 10 лет. Гарантия не распространяется на электролампы.

## ЗАЩИТА ОКРУЖАЮЩЕЙ СРЕДЫ.

По окончании срока эксплуатации не выбрасывайте вытяжной зонт вместе с обычными бытовыми отходами, а сдавайте в специальные пункты приема. Поступая так, вы способствуете делу охраны окружающей среды.



## Адрес изготовителя:

248033, Россия, г. Калуга, проезд 2-й Академический, 13  
ОАО "ЭЛМАТ", [www.elikor.com](http://www.elikor.com)  
Сервисная служба: тел.(4842) 22-11-20



# ЗОНТЫ ВЫТЯЖНЫЕ

Аметист  
Аквамарин  
Алмаз  
Кристалл  
Лазурит  
Топаз



## РУКОВОДСТВО ПО ЭКСПЛУАТАЦИИ



**Благодарим Вас  
за покупку вытяжного зонта  
торговой марки «ELIKOR».  
Надеемся, он будет соответствовать  
всем Вашим требованиям, и Вы в дальнейшем  
также будете доверять марке «ELIKOR».**

### 11 СВИДЕТЕЛЬСТВО О ПРИЕМКЕ И ПРОДАЖЕ

Зонт вытяжной	Кристалл 50Н-430-КЗГ	ЗВ-430-50-60 УХЛ4.2
	Аметист 50Н-430-КЗГ	ЗВ-430-50-98 УХЛ4.2
	Аметист 50П-430-КЗГ	
	Топаз 50Н-430-КЗГ	ЗВ-430-50-99 УХЛ4.2
	Кристалл 50Н-430-ЭЗГ	ЗВ-430-50-100 УХЛ4.2
	Топаз 50Н-430-ЭЗГ	ЗВ-430-50-102 УХЛ4.2
	Аметист 50Н-430-Э7Г	ЗВ-430-50-104 УХЛ4.2
	Кристалл 60Н-430-КЗГ	ЗВ-430-60-45 УХЛ4.2
	Аметист 60Н-430-КЗГ	ЗВ-430-60-53 УХЛ4.2
	Аметист 60П-430-КЗГ	
	Топаз 60Н-430-КЗГ	ЗВ-430-60-86 УХЛ4.2
	Кристалл 60Н-430-ЭЗГ	ЗВ-430-60-87 УХЛ4.2
	Топаз 60Н-430-ЭЗГ	ЗВ-430-60-89 УХЛ4.2
	Лазурит 60Н-430-КЗГ	ЗВ-430-60-90 УХЛ4.2
	Лазурит 60Н-430-ЭЗГ	
Аметист 60Н-430-Э7Г	ЗВ-430-60-92 УХЛ4.2	
Аметист 60Н-650-ЭЗГ	ЗВ-650-60-135 УХЛ4.2	
Аквамарин 60Н-650-Э7Г	ЗВ-650-60-126 УХЛ4.2	
Алмаз 60Н-650-ЭЗГ	ЗВ-650-60-134 УХЛ4.2	
Аметист 90Н-650-КЗГ	ЗВ-650-90-79 УХЛ4.2	
Аметист 90П-650-КЗГ		
Аметист 90Н-650-Э7Г	ЗВ-650-90-84 УХЛ4.2	
Аметист 90Н-650-ЭЗГ		
Аквамарин 90Н-650-Э7Г	ЗВ-650-90-111 УХЛ4.2	
Кристалл 90Н-650-КЗГ	ЗВ-650-90-113 УХЛ4.2	
Топаз 90Н-650-КЗГ	ЗВ-650-90-114 УХЛ4.2	
Алмаз 90Н-650-ЭЗГ	ЗВ-650-90-118 УХЛ4.2	

соответствует требованиям ТУ 3468-031-07610279-08, нормативных документов безопасности, санитарно-эпидемиологическим правилам и нормам, ЭМС, ГОСТ Р МЭК 60335-2-31-99, ГОСТ Р 51318.14.1-2006 (Р. 4), ГОСТ Р 51318.14.2-2006 (Р. 5, 7), ГОСТ Р 51317.3.2-2006 (Р. 6, 7), ГОСТ51317.3.3-99, ГОСТ23511-79 (р.1), ГОСТ30320-95, ДСТУ 3135.26-98 (ГОСТ 30345.26-98) (IEC335-2-31-95), ДСТУ CISPR 14-1 2004.

Сертификат соответствия № РОСС RU.МЕ10.В09228 срок действия по 02.10. 2011 г., выданы органом по сертификации бытовой электротехники ТЕСТБЭТ, Россия, г.Москва.

Санитарно-эпидемиологическое заключение № 40.01.05.346.П.001158.09.08 от 17.09.2008 г., выд. ФГУЗ "Центр гигиены и эпидемиологии в Калужской области", г. Калуга, Россия.

Дата выпуска \_\_\_\_\_ Штамп ОТК \_\_\_\_\_

Продан \_\_\_\_\_ Штамп продавца \_\_\_\_\_

9.10.09

## Адреса и телефоны сервисных центров:

### Москва

ул. 1-й Варшавский проезд, 1А,  
стр.3; т. (495) 741-45-01;  
ул. Маршала Соколовского, 3  
т. (499) 194-22-90, 194-87-65;

### Барнаул

ул. Чернышевского, 282 Б  
т. (3852) 22-31-92;

### Благовещенск

ул. Пионерская, 32  
т. (4162) 52-73-98;

### Владимир

ул. Батурина, 39  
т. (4922) 44-72-80\81;

### Волгоград

ул. Елецкая, 173  
т. (8442) 97-50-10;

### Воронеж

Ленинский проспект, 160  
т. (4732) 26-66-33, 39-37-53\55;  
ул. Пешестрелецкая, 121  
т. (4732) 90-88-78

### Екатеринбург

ул. Студенческая, 1А  
т. (343) 264-62-76, 264-62-77;  
ул. Бебеля, 116  
т. (343) 245-73-06 \ 28

### Калуга

ул. Достоевского, 48  
т. (4842) 57-13-82;

### Казань

ул. Академика Глушко, 43  
т. (843) 276-21-21;

### Киров

ул. Московская, 185  
т. (8332) 25-19-83;

### Краснодар

ул. Селезнева, 204  
т. (861) 277-36-63\88;

### Красноярск

ул. Калинина, 47В, оф.210  
т. (3912) 94-42-63, 40-92-82;

### Липецк

ул. Космонавтов, 10  
т. (474) 34-52-52, 34-67-50;

### Н. Новгород

ул. Артельная, 4,5  
т. (831) 463-61-75\76\77;

### Новосибирск

ул. Фабричная, 16  
т. (383) 223-17-30, 223-65-10;

### Омск

пр. Мира, 47; т. (3812) 26-84-39;  
24 Линия, 59; т. (3812) 36-70-44;

### Пермь

ул. Кирсанова/Большевикская,  
29\194; т. (3422) 36-30-33, 36-13-94;

### Псков

ул. Вокзальная, 22  
т. (8112) 75-39-08;

### Ростов-на-Дону

пр. Королева, 7  
т. (863) 299-65-36\37\38;

### Самара

пр-т Юных пионеров, 122а  
т. (846) 995-00-88, 951-93-77

### Саратов

ул. 3-я Дачная, "ТЦ-Поволжье"  
т. (8452) 55-43-63;

### Санкт-Петербург

Энгельса, 33; Коломяжский пр-т 10А;  
Савушкина, 141; Заневский пр-т 67;  
Ак. Павлова, 5 В; Пулковское шоссе.35;  
Балканская площадь, 5;  
т. (812) 325-81-11;

### Смоленск

ул. Румянцева, 19  
т. (4812) 64-78-00;

### Сургут

ул. Дзержинского, 6  
т./ф. (3462) 24-56-41, 34-17-77;

### Тольятти

Московский пр-т, 8Г  
т. (8482) 70-44-00\06;

### Тверь

б-р Нюгина, 7  
т. (4822) 42-93-03, 906-650-64-46;

### Ульяновск

ул. Урицкого, 23 Б  
т. (8422) 44-66-66, 46-37-04;  
ул. Ак. Павлова, 71  
т. (8422) 73-29-19

### Улан-Удэ

пр. Автомобилистов, 1Б  
т. (3012) 26-75-55;

### Челябинск

пр-т Победы, 302  
т. (351) 741-01-41\42;  
ул. Артиллерийская, 102  
т. (351) 772-72-05;  
ул. Молодогвардейцев, 48-А  
т. (351) 280-35-50;

### Копейск, Челябинской обл.

пр. Ильича, 16  
т. (35139) 3-97-59;

### Череповец

ул. Командарма Белова, 29,  
оф. 2; т. (8202) 28-91-03;

### Хабаровск

ул. Джамбула, 36  
т. (4212) 34-97-23\64;

### Ярославль

ул. Свободы, 10116  
т. (4852) 79-66-77\78\79,  
92-31-89, 92-33-89

## Типы зонтов вытяжных



«Аметист-50»

Обозначение: ЗВ-430-50-98 УХЛ 4.2

Обозначение: ЗВ-430-50-104 УХЛ 4.2

«Аметист-60»

Обозначение: ЗВ-430-60-53 УХЛ 4.2

Обозначение: ЗВ-430-60-92 УХЛ 4.2

Обозначение: ЗВ-650-60-135 УХЛ 4.2

«Аметист-90»

Обозначение: ЗВ-650-90-79 УХЛ 4.2

Обозначение: ЗВ-650-90-84 УХЛ 4.2



«Аквамарин-60»

Обозначение: ЗВ-650-60-126 УХЛ4.2

«Аквамарин-90»

Обозначение: ЗВ-650-90-111 УХЛ4.2

Дата приемки	
Дата выдачи	
Номер заказ-наряда	
№ акта о выполненной работе по гарантии	

Заполняется сервисным центром



Дата приемки	
Дата выдачи	
Номер заказ-наряда	
№ акта о выполненной работе по гарантии	

Заполняется сервисным центром





«Кристалл-50»

Обозначение: ЗВ-430-50-60 УХЛ 4.2  
ЗВ-430-50-100 УХЛ 4.2

«Кристалл-60»

Обозначение: ЗВ-430-60-45 УХЛ 4.2  
ЗВ-430-60-87 УХЛ 4.2

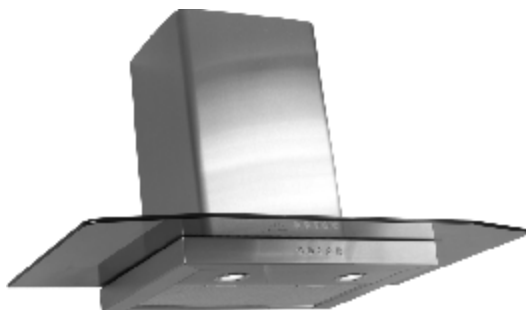
«Кристалл-90»

Обозначение: ЗВ-650-90-113 УХЛ 4.2



«Лазурит-60»

Обозначение: ЗВ-430-60-90 УХЛ4.2



«Алмаз-60»

Обозначение: ЗВ-650-60-134 УХЛ4.2

«Алмаз-90»

Обозначение: ЗВ-650-90-118 УХЛ4.2



«Топаз-50»

Обозначение: ЗВ-430-50-99 УХЛ 4.2  
ЗВ-430-50-102 УХЛ 4.2

«Топаз-60»

Обозначение: ЗВ-430-60-86 УХЛ 4.2  
ЗВ-430-60-89 УХЛ 4.2

«Топаз-90»

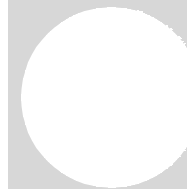
Обозначение: ЗВ-650-90-114 УХЛ 4.2

Заполняется продавцом

## Гарантийный талон на зонт вытяжной

НАИМЕНОВАНИЕ  
ЗОНТА ВЫТЯЖНОГО

Дата продажи,  
штамп (печать)  
продавца



  
**ELIKOR**  
[www.elikor.com](http://www.elikor.com)

Подтверждаю получение  
исправного изделия,  
без механических  
повреждений,  
с условием гарантии  
ознакомлен

Подпись покупателя

### Условия обслуживания:

Данный талон дает право на бесплатный ремонт изделия в течение 12 месяцев, вентилятора 60 месяцев с даты продажи, покрывая стоимость запасных частей и работ по ремонту изделия. Транспортные расходы по выезду мастера и услуги по установке оплачиваются клиентом по тарифам Сервисного центра.

Гарантийное обслуживание осуществляется при соблюдении следующих условий:

• правильное и четкое заполнение гарантийного талона и отрывных купонов с указанием наименования изделия, даты продажи, печати продавца;

• наличие оригинального кассового чека (квитанции) с датой покупки.

Гарантийное обслуживание не распространяется на следующие случаи:

- при несоблюдении требований руководства по эксплуатации;
- при использовании зонта в производственных целях;
- механических повреждений (царапины, трещины, сколы, деформация);
- потери товарного вида вследствие применения химических и абразивных веществ;
- термических повреждений;
- повреждений, возникших вследствие эксплуатации неисправного изделия;
- если неисправность возникла вследствие стихийного бедствия.

НАИМЕНОВАНИЕ  
ЗОНТА ВЫТЯЖНОГО

Дата продажи,  
штамп (печать)  
продавца



Заполняется продавцом

Купон N2  
гарантийного талона

  
**ELIKOR**

НАИМЕНОВАНИЕ  
ЗОНТА ВЫТЯЖНОГО

Дата продажи,  
штамп (печать)  
продавца



Заполняется продавцом

Купон N1  
гарантийного талона

  
**ELIKOR**

**ВНИМАНИЕ:** алюминиевые фильтры должны очищаться через каждые 4 недели. Обязательно высушите фильтр перед установкой его в зонт! Недопустимо попадание воды в электродвигатель, переключатели и патроны ламп! Включайте зонт только после полного высыхания всех его поверхностей!

8.6 Замену галогенной лампы (рис. 15) производите в следующей последовательности:

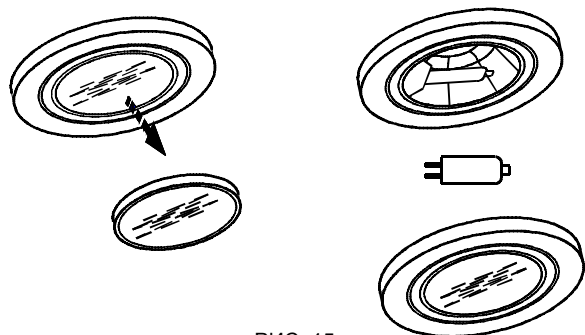


РИС. 15

- выньте вилку шнура электропитания из розетки электросети;
- дайте лампам остыть, если они были включены.
- снимите крышку светильника, используя в качестве рычага плоскую отвертку;
- замените лампу аналогичной (20 Вт, 12 В) и установите на место крышку;
- берите лампу только чистой тряпкой.

**ВНИМАНИЕ!** На период гарантийного срока сохраняйте руководство.

## 9 ПРАВИЛА ХРАНЕНИЯ

9.1. Зонт должен храниться в упаковке завода изготовителя в закрытом помещении при температуре от -50 до +40°С. При этом относительная влажность воздуха при температуре +15°С не должна превышать 80%.

## Содержание

1 Общие указания .....	6
2 Технические данные.....	7
3 Комплектность.....	7
4 Требования безопасности.....	8
5 Устройство.....	9
6 Подготовка к работе.....	11
7 Порядок работы.....	14
8 Техническое обслуживание.....	14
9 Правила хранения.....	16
10 Гарантийный талон.....	17
11 Свидетельство о приемке и продаже .....	19
12 Гарантии изготовителя.....	20

## Вниманию потребителей!

При покупке вытяжного зонта убедитесь:

- в нормальном функционировании зонта;
- в комплектности по разделу 3;
- в отсутствии механических повреждений;
- что в руководстве по эксплуатации и гарантийном талоне проставлен штамп

продавца и дата продажи. После хранения вытяжного зонта в холодном помещении или после перевозки в зимних условиях перед включением в сеть необходимо выдержать его при комнатной температуре (+18...+20°C) не менее 2 час.

Перед установкой зонта на кухню внимательно ознакомьтесь с настоящим руководством.

Зонт вытяжной работает в следующих режимах:

- в режиме "вытяжки" - воздух удаляется за пределы помещения.
- в режиме "рециркуляции" - воздух очищается и поступает обратно в помещение.

Для эксплуатации зонта в режиме вытяжки необходимо приобрести полужесткий гофрированный воздуховод внутренним диаметром 120 мм (для зонтов, в обозначении которых имеется цифра "430") или внутренним диаметром 150 мм (для зонтов, в обозначении которых имеется цифра "650") и соответствующую вентиляционную решетку.

Для эксплуатации зонта в режиме рециркуляции необходимо приобрести угольные фильтры, если конструкция зонта позволяет их установить (см табл.1).

## 1 ОБЩИЕ УКАЗАНИЯ

1.1 Вытяжной зонт (в дальнейшем именуемый «зонт») предназначен для удаления или очистки воздуха, поднимающегося от плиты в бытовых кухнях.

1.2 Зонт устанавливайте на высоте, как показано на рис. 1 или рис. 1А.

1.3 С целью достижения наибольшей воздухопроизводительности при наименьшем шуме в режиме вытяжки, рекомендуем выполнять воздуховоды минимальной длины и с наименьшим количеством изгибов. Уменьшение диаметра воздуховода не допускается.

1.4 Перед эксплуатацией вытяжного зонта убедитесь в том, что возвратный клапан, расположенный на горловине вентилятора (рис. 2, 2А), имеет свободный ход (легко поднимается вверх и опускается).

1.5 В случае эксплуатации зонта в режиме вытяжки обеспечьте достаточное поступление свежего воздуха в помещение.

1.6 Если зонт используется в режиме рециркуляции воздуха (с угольным фильтром), то эксплуатация возможна без каких-либо ограничений.

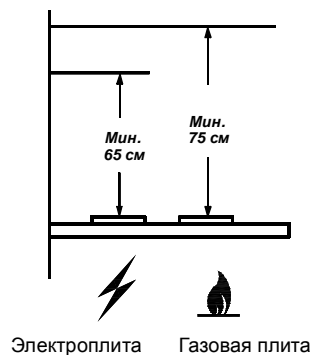


РИС. 1

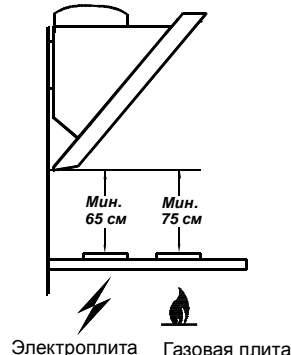



РИС. 1 А (Для зонтов "Аквамарин")

Кнопка с обозначением  управляет лампами освещения. Первым нажатием кнопки лампы включаются, вторым - выключаются.


Вентилятор имеет три режима работы:

кнопкой с обозначением  включается низкая скорость вентилятора;

кнопкой с обозначением  включается средняя скорость вентилятора;

кнопкой с обозначением  включается высокая скорость вентилятора.

Первым нажатием кнопки вентилятор включается, вторым - выключается. Переход к более высокой или низкой скорости производится нажатием соответствующей кнопки.

Кнопкой с обозначением  включается таймер. Таймер включается только при любой включенной скорости вентилятора. При включенном таймере вентилятор отключается через 15 минут. Если необходимо отключить таймер раньше, то нужно повторно нажать на любую кнопку включения скорости вентилятора.

При включении освещения, вентилятора или таймера на соответствующей кнопке включается индикатор подсветки.

## 8 ТЕХНИЧЕСКОЕ ОБСЛУЖИВАНИЕ

8.1 При проведении технического обслуживания необходимо строго руководствоваться требованиями безопасности (раздел 4).

8.2 Очистку загрязненных поверхностей производите мягкой салфеткой, смоченной водой с нейтральным моющим средством, используемым для мытья посуды, или денатурированным спиртом.

Для чистки поверхностей из нержавеющей стали не используйте средства, содержащие песок, соду, кислоты, хлориды и губки, которые могут поцарапать эти поверхности.

Вытяжные зонты из нержавеющей стали требуют специальных средств по уходу за нержавеющей сталью.

8.3 Для очистки алюминиевого фильтра извлеките его из зонта (рис. 14) и произведите его очистку с помощью щетки горячим водным раствором нейтрального моющего средства вручную или в посудомоечной машине (при 60°C).

Сильно загрязненный фильтр не следует мыть в посудомоечной машине вместе с посудой.

8.4 Алюминиевые фильтры предназначены для задержки частиц жира, которые образуются при приготовлении пищи, поэтому они должны всегда использоваться, как в вытяжном режиме, так и при работе в режиме рециркуляции.

8.5 Угольные фильтры должны использоваться только при работе зонта в режиме рециркуляции. Обычно через четыре месяца угольные фильтры требуют замены. **Фильтры нельзя чистить и использовать повторно.**

Угольный фильтр не содержит вредных веществ. Его можно утилизировать как обычный мусор.

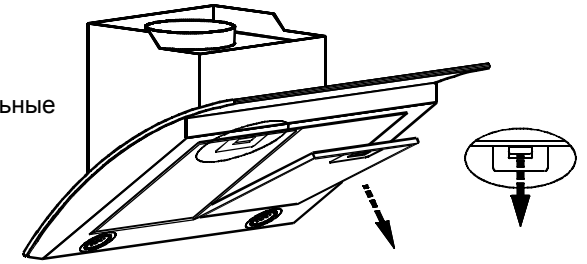


РИС. 14

## 7 ПОРЯДОК РАБОТЫ

7.1 Рекомендуется включать вытяжной зонт перед началом приготовления пищи и оставлять включенным примерно на 15 минут после завершения приготовления, чтобы обеспечить удаление загрязненного воздуха.

7.2 Управление вытяжным зонтом производится одним из переключателей:

- кнопочным переключателем с лампой индикации;
- электронным переключателем с цифровым индикатором скорости вентилятора;
- электронным переключателем ККВ-1.

7.2.1 Кнопочный переключатель (рис.11) с лампой индикации имеет четыре кнопки с фиксацией.

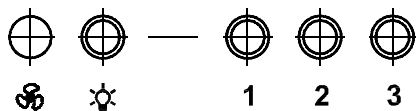


РИС. 11

Кнопка с обозначением управляет лампами освещения. Утоплена - «вкл.», отжата - «выкл.».

Кнопки с обозначением 1, 2, 3 - управляют вентилятором: позиция 1 - низкая скорость работы вентилятора; позиция 2 - средняя скорость работы вентилятора; позиция 3 - высокая скорость работы вентилятора.

Включение сигнальной лампочки с обозначением информирует о работе вентилятора.

7.2.2 Электронный переключатель с цифровым индикатором скорости (рис.12) имеет четыре кнопки управления без фиксации и цифровой индикатор, который показывает скорость вентилятора.

От «0» - вентилятор выключен и до «7» - максимальная скорость.

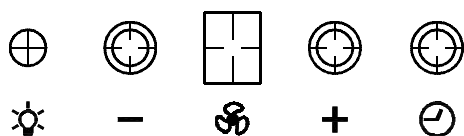


РИС. 12

Кнопка с обозначением управляет лампами освещения.

Первым нажатием кнопки лампы включаются, вторым - выключаются.

Кнопкой «+» увеличивается скорость вентилятора.

Кнопкой «-» скорость уменьшается до полной остановки.

Кнопкой включается таймер. При включенном таймере индикатор мигает, а вентилятор автоматически отключается через 15 минут.

7.2.3 Электронный переключатель ККВ-1 (рис. 13) имеет пять кнопок.

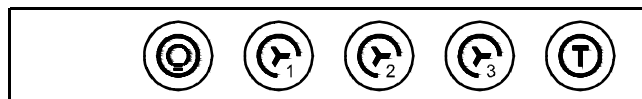


РИС. 13

## 2 ТЕХНИЧЕСКИЕ ДАННЫЕ

2.1 Воздухопроизводительность зонта, м³/час, max	430; <b>650*</b>
2.2 Уровень шума, дБА, не более	62
2.3 Номинальное напряжение, В, частота, Гц	220; 50
2.4 Номинальное напряжение галогенных ламп, В	12
2.5 Потребляемая мощность, Вт, не более	225
в том числе ламп, Вт	2x20
2.6 Класс защиты	2 по ГОСТ МЭК 335-1
2.7 Степень защиты от влаги	обычное исполнение
2.8 Режим работы	продолжительный
2.9 Климатическое исполнение	УХЛ4.2 по ГОСТ15150

\* - для зонтов "Аметист-90", "Аквамарин", "Алмаз 90", "Кристалл 90", "Топаз 90".

ТАБЛ.1

Наименование	Габаритные размеры, см ШхГхВ(В)	Масса, кг (без упаковки)	Тип угольного фильтра
Аметист 50Н-430-К3Г, Аметист 50П-430-К3Г Аметист 50Н-430-Э7Г	50x52x53(100)	13,5	Не предусмотрен.
Аметист 60Н-430-К3Г, Аметист 60П-430-К3Г Аметист 60Н-430-Э7Г	60x52x53(100)	14,5	
Аметист 60Н-650-Э3Г	60x52x53(100)	15,8	
Алмаз 60Н-650-Э3Г	60x50x53(100)	15,4	
Аметист 90Н-650-К3Г, Аметист 90П-650-К3Г Аметист 90Н-650-Э7Г, Аметист 90Н-650-Э3Г	90x52x53(100)	19,2	Ф-02
Аквамарин 60Н-650-Э7Г	60x50x50(95)	15,9	
Аквамарин 90Н-650-Э7Г,	90x50x50(95)	19,1	
Алмаз 90Н-650-Э3Г	90x52x53(100)	18,9	
Кристалл 50Н-430-К3Г, 50Н-430-Э3Г	50x52x54(100)	12,5	Не предусмотрен
Кристалл 60Н-430-К3Г, 60Н-430-Э3Г	59x52x54(100)	13,3	
Кристалл 90Н-650-К3Г	90x52x53(100)	18,7	Ф-02
Лазурит 60Н-430-К3Г, 60Н-430-Э3Г	59x49x54(100)	12,4	
Топаз 50Н-430-К3Г, 50Н-430-Э3Г	50x52x55(100)	12,0	Не предусмотрен
Топаз 60Н-430-К3Г, 60Н-430-Э3Г	59x53x55(100)	12,4	
Топаз 90Н-650-К3Г	90x52x55(100)	17,5	Ф-02

Размер в скобках - высота зонта с максимально выдвинутой фальштрубой.

## 3 КОМПЛЕКТНОСТЬ

Для зонтов "Аметист", "Аквамарин", "Алмаз", "Кристалл 90", "Топаз 90".

3.1 Зонт вытяжной	1 шт.
3.2 Фальштруба верхняя	1 шт.
3.3 Фальштруба нижняя	1 шт.

3.4 Кронштейн для верхней фальштрубы	1 шт.
3.5 Втулка для стекла	2 шт.
3.6 Стекло в упаковке	1 шт.
3.7 Крепежные изделия:	
шурупы 4x30	6 шт.
дюбель пластмассовый $\varnothing 8$	6 шт.
винт самонарезной 4,2x16	2 шт.
винт М6x30	2 шт.
3.8 Упаковка	1 шт.
3.9 Руководство по эксплуатации	1 шт.

Для зонтов “Кристалл 50, 60”, “Лазурит 60” “Топаз 50, 60”.

3.1 Зонт вытяжной	1 шт.
3.2 Фальштруба верхняя	1 шт.
3.3 Фальштруба нижняя	1 шт.
3.4 Стекло в упаковке	1 шт.
3.5 Крепежные изделия:	
шурупы 4x30	6 шт.
дюбель пластмассовый $\varnothing 8$	6 шт.
3.6 Упаковка	1 шт.
3.7 Руководство по эксплуатации	1 шт.

#### 4 ТРЕБОВАНИЯ БЕЗОПАСНОСТИ

4.1 Все работы по монтажу, ремонту, замене ламп и других электрических деталей, очистке загрязненных поверхностей, снятию съемных частей производите при извлеченной вилке шнура электропитания из розетки электросети.

4.2 **ЗАПРЕЩАЕТСЯ** включать зонт в сеть с напряжением и частотой, не соответствующими указанным в технических данных ( $220V \pm 10\%$ ,  $50\text{Гц} \pm 2\%$ ).

4.3 Не прикасайтесь к лампам во время их включенного состояния и прилегающим к ним поверхностям. Даже через некоторое время после их выключения еще имеется риск ожога.

4.4 Эксплуатируйте вытяжной зонт только с установленными лампами. Неисправные лампы следует сразу же заменять.

4.5 Ежемесячно производите очистку загрязненных поверхностей и жиропоглощающего алюминиевого фильтра (раздел 8). Если очистка фильтра не производится в соответствии с руководством по эксплуатации, то уменьшается производительность зонта и появляется риск возникновения пожара! Никогда не эксплуатируйте зонт без установленного фильтра!

4.6 Устанавливайте зонт над плитой в соответствии с рис. 1 или (рис. 1А).

4.7 Не допускайте возникновения факельного пламени под зонтом! Пламя газовых конфорок всегда должно быть закрыто посудой. Сильный нагрев пламенем газовых конфорок может повредить вытяжной зонт.

4.8 Работы по поиску и устранению неисправностей (кроме замены лампы) должны выполняться лицом, обученным правилам работы с электроустановками. При повреждении шнура питания его следует заменить аналогичным шнуром, приобретаемым у изготовителя или его агента.

4.9 Зонт предназначен только для удаления и очистки воздуха. Оберегайте его от статических и динамических нагрузок.

4.10 При работе зонта в режиме вытяжки одновременно с отопительным оборудованием, которое используется с вытяжными трубами (отопительные системы, проточные водонагреватели или котлы, работающие на газе, жидком или твердом топливе), необходимо обеспечить подачу воздуха в объеме,

6.5 В зависимости от режима эксплуатации зонта соедините вентилятор с вентиляционной решеткой полужестким гофрированным воздуховодом (рис. 8) или установите на вентилятор **угольные фильтры** \* (рис. 9).

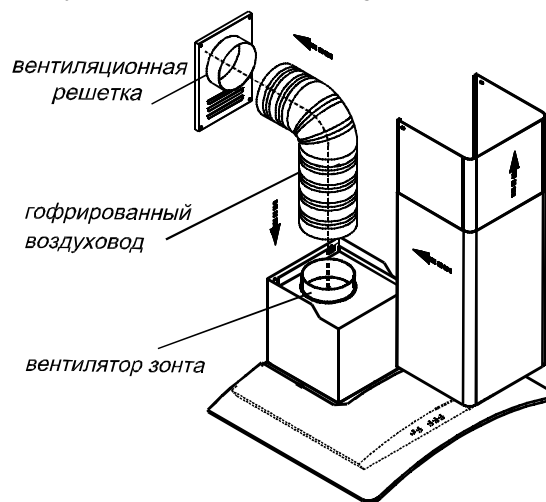


РИС. 8

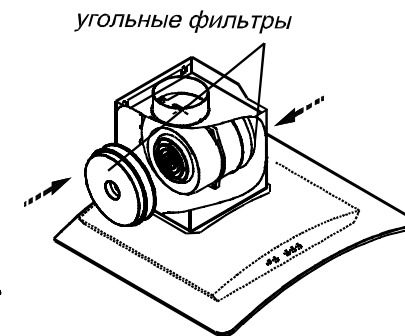


РИС. 9

6.6 Для зонтов “Аметист”, “Аквамарин”, “Алмаз 90”, “Кристалл 90”, “Топаз 90”. Установите фальштрубы (рис. 8).

Выдвиньте верхнюю фальштрубу, оденьте ее на кронштейн (рис. 10) и закрепите винтами самонарезными (поз. 18, рис. 2).

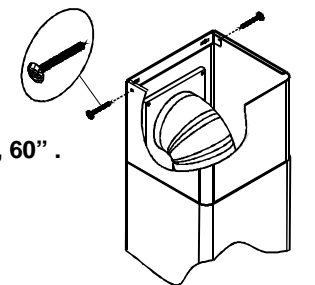


РИС. 10

Для зонтов “Кристалл 50, 60”, “Лазурит 60”, “Топаз 50, 60”.

Установите фальштрубы (рис. 8). Выдвиньте верхнюю фальштрубу и навесьте ее на ввернутые шурупы через отверстие типа “замочная скважина” (рис. 5).

6.7 Для зонтов из нержавеющей стали:  
 - снимите защитную пленку с корпуса и фальштруб;  
 - будьте осторожны при установке фальштруб (рис.8), не повредите поверхности из нержавеющей стали. Их легко поцарапать.

**ВНИМАНИЕ:** в зависимости от варианта монтажа используйте шурупы и дюбели, соответствующие типу стены (например: железобетон, гипсокартон и т. д.). Если шурупы и дюбели входят в комплект поставки, следует удостовериться в том, что они подходят для того типа стены, на которой должен быть смонтирован вытяжной зонт.

\* угольные фильтры для всех, кроме зонтов “Аметист 50, 60”, “Кристалл 50, 60”, “Лазурит 60”, “Топаз 50, 60”.



6.2 Крепление кронштейна к стене для зонтов “Аметист”, “Аквамарин”, “Алмаз 60/90”, “Кристалл 90”, “Топаз 90” (рис. 4):

- установите на зонт комплект из двух телескопических фальштруб. Верхнюю фальштрубу выдвиньте на нужную высоту;
- сделайте отметку по верхнему краю фальштрубы и проведите горизонтальную линию. Снимите фальштрубы;
- приложите кронштейн к стене, как показано на рисунке;
- осевая линия кронштейна должна совпадать с осевой линией зонта, а верхний край с проведенной ранее горизонтальной линией;
- обозначьте центры крепления кронштейна, просверлите два отверстия  $\varnothing$  8 мм и забейте дюбели (поз. 16, рис. 2). Прикрепите кронштейн к стене шурупами.

6.3 Крепление верхней фальштрубы для зонтов “Кристалл-50,60”, “Лазурит 60”, “Топаз-50,60”, (рис.5) :

- установите на зонт комплект из двух телескопических фальштруб;
- верхнюю фальштрубу выдвиньте на нужную высоту;
- разметьте на стене отверстия для ее крепления;
- осевая линия фальштруб должна совпадать с осевой линией зонта;
- снимите фальштрубы;
- просверлите два отверстия  $\varnothing$  8 мм, забейте дюбели и вверните в них шурупы.

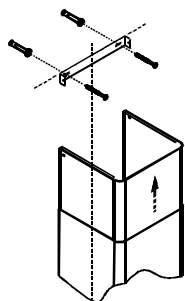


РИС. 4

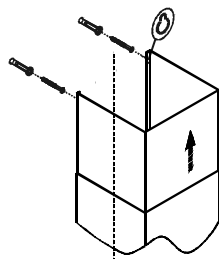


РИС. 5

6.4 Крепление стекла.

Для зонтов “Аметист”, “Аквамарин”, Алмаз 60/90, “Кристалл-90”, “Топаз-90” (рис.6):

- установите на зонт стекло. В отверстия вставьте втулки. Прикрепите стекло к корпусу зонта винтами М6х30.

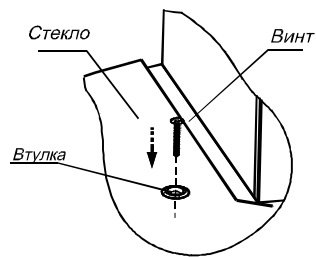


РИС. 6

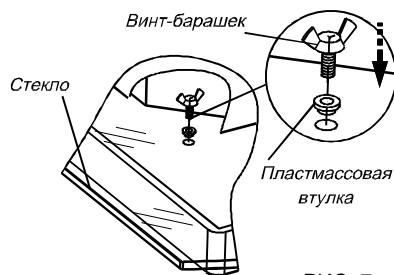


РИС. 7

Для зонтов “Кристалл-50,60”, “Лазурит 60”, “Топаз-50,60” (рис.7):

- снимите фильтр (рис.14), отверните винты-барашки;
- установите стекло и закрепите его винтами-барашками через пластмассовые втулки. Установите фильтр.

достаточном для сгорания топлива. При подаче воздуха в недостаточном объеме, возникает опасность отравления газообразными продуктами сгорания, которые всасываются обратно в помещение.

4.11 В режиме вытяжки загрязненный воздух не должен выходить в вытяжное отверстие, используемое для удаления запахов из приборов, сжигающих газ или другие виды топлива (не применяют к приборам, которые только направляют воздух обратно в комнату).

## 5 УСТРОЙСТВО ВЫТЯЖНОГО ЗОНТА

Для зонтов “Аметист”, “Аквамарин”, “Алмаз 60/90”, “Кристалл 90”, “Топаз 90”.

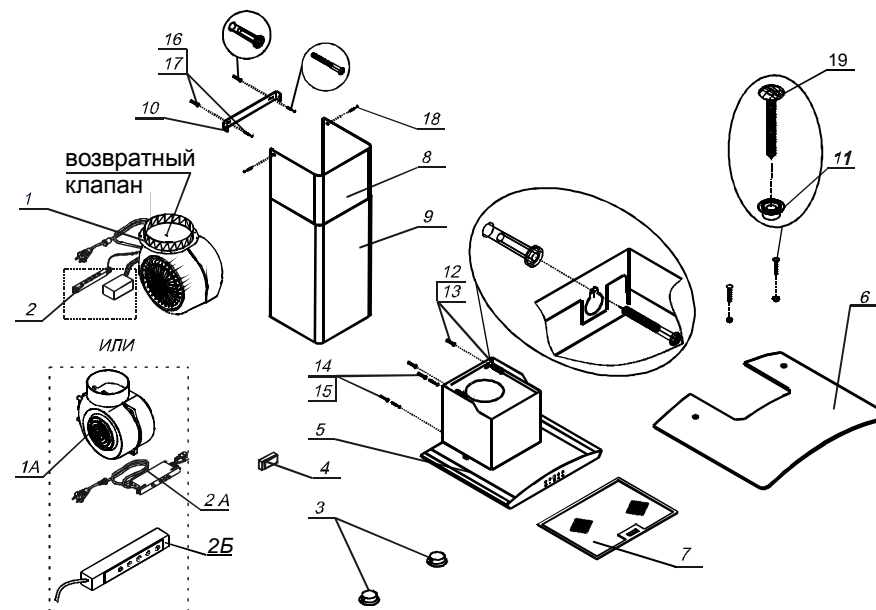


РИС. 2

- 1 - Вентилятор.
- 2 - Электронный переключатель с цифровым индикатором скорости вентилятора.
- 1А - Вентилятор.
- 2А - Переключатель кнопочный.
- 2Б - Переключатель ККВ 1
- 3 - Светильники галогенные.
- 4 - Трансформатор.
- 5 - Корпус.
- 6 - Стекло.
- 7 - Фильтр алюминиевый.
- 8, 9 - Фальштруба верхняя, фальштруба нижняя.
- 10 - Кронштейн для крепления верхней фальштрубы.
- 11 - Втулки для крепления стекла
- 12,13 - Дюбели  $\varnothing$  8 мм и шурупы 4х30 для крепления зонта к стене.
- 14,15 - Дюбели  $\varnothing$  8 мм и шурупы 4х30 для дополнительного крепления зонта.
- 16,17 - Дюбели  $\varnothing$  8 мм и шурупы 4х30 для крепления кронштейна к стене.
- 18 - Винт самонарезной 4.2х16 для крепления верхней фальштрубы к кронштейну.
- 19- Винт М 6х30 для крепления стекла к корпусу зонта.

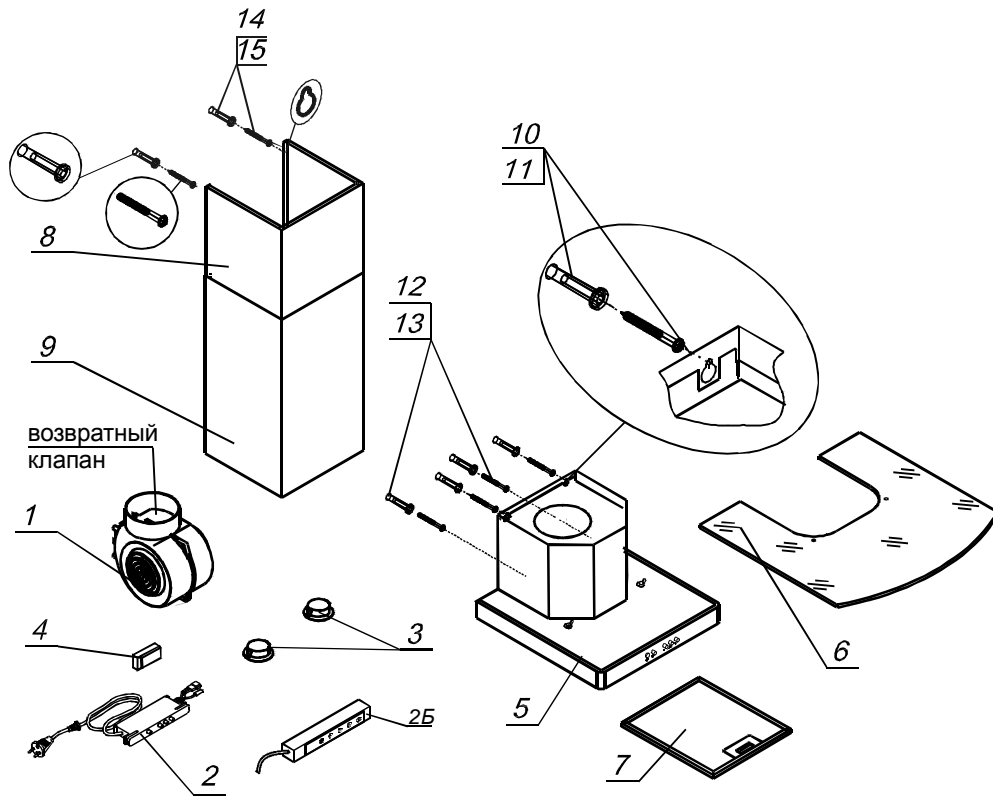


РИС. 2А

- 1 - Вентилятор.
- 2 - Переключатель кнопочный.
- 2Б - Электронный переключатель ККВ-1.
- 3 - Светильники галогенные.
- 4 - Трансформатор.
- 5 - Корпус.
- 6 - Стекло .
- 7 - Фильтр алюминиевый.
- 8 - Фальштруба верхняя.
- 9 - Фальштруба нижняя.
- 10,11 - Дюбели  $\varnothing 8$  мм и шурупы 4х30 для крепления зонта к стене.
- 12,13 - Дюбели  $\varnothing 8$  мм и шурупы 4х30 для дополнительного крепления зонта.
- 14,15 - Дюбели  $\varnothing 8$  мм и шурупы 4х30 для крепления верхней фальштрубы к стене.

## 6 ПОДГОТОВКА К РАБОТЕ

### 6.1 Крепление вытяжного зонта (рис.3):

- всегда устанавливайте зонт над центральной частью варочной панели.
- разметьте линию установки нижней части зонта над плитой (рис. 1 или рис.1А);
- разметьте осевую вертикальную линию по центру участка, предусмотренного для установки зонта;
- разметьте линию на расстоянии «Е» от нижней части зонта;
- разметьте центры отверстий на стене согласно размеру «А» так, чтобы размер «А» был поделен пополам относительно осевой линии;
- разметьте центры отверстий согласно размерам «Д» и «Б»;

### При наличии шаблона для разметки, производите разметку при монтаже зонта по шаблону.

- просверлите четыре отверстия для установки дюбелей  $\varnothing 8$  мм и забейте их;
- вверните два шурупа (размер «А»);
- перед установкой зонта снимите алюминиевые фильтры (рис. 14);
- навесьте зонт через отверстия типа «замочная скважина» и дополнительно закрепите двумя шурупами (размер «Б»). Установите фильтры.

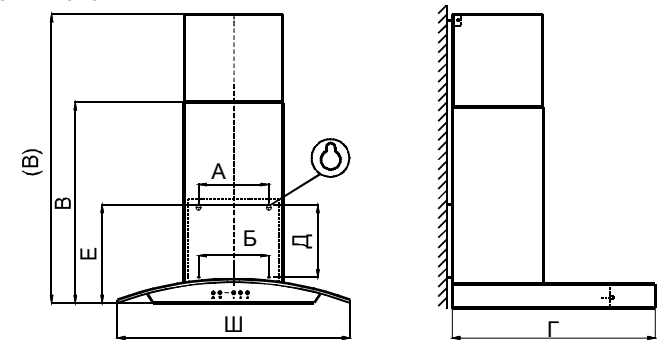


РИС. 3

ТАБЛ.2

Наименование	А (см)	Б (см)	Е (см)	Д (см)
Аметист 50Н-430-КЗГ, 50П-430-КЗГ, 50Н-430-Э7Г Аметист 60Н-430-КЗГ, 60П-430-КЗГ, 60Н-430-Э7Г	18	18	25	19,5
Аметист 90Н-650-КЗГ, 90П-650-КЗГ, 90Н-650-Э7Г Кристалл 90Н-650-КЗГ Топаз 90Н-650-КЗГ	23	23	30	22
Аметист 60Н-650-ЭЗГ, Аметист 90Н-650-ЭЗГ	23	23	35	24,7
Аквамарин 60Н-650-Э7Г Аквамарин 90Н-650-Э7Г	18	18	36	29,2
Алмаз 60Н-650-ЭЗГ, Алмаз 90Н-650-ЭЗГ	23	23	35	24,7
Кристалл 50Н-430-КЗГ, 50Н-430-ЭЗГ, 60Н-430-КЗГ, 60Н-430-ЭЗГ Лазурит 60Н-430-КЗГ, 60Н-430-ЭЗГ Топаз 50Н-430-КЗГ, 50Н-430-ЭЗГ, 60Н-430-КЗГ, 60Н-430-ЭЗГ	18,5	14	30	21